

**UCHWAŁA NR LXX/454/23  
RADY POWIATU W KOSZALINIE**

z dnia 14 czerwca 2023 r.

**w sprawie przyjęcia sprawozdania z działalności Powiatowego Centrum Pomocy Rodzinie  
w Koszalinie za rok 2022**

Na podstawie art. 112 ust. 12 ustawy z dnia 12 marca 2004 r. o pomocy społecznej (Dz. U. z 2023 r., poz. 901 z późn. zm.) oraz § 19 ust. 2 Statutu Powiatu Koszalińskiego przyjętego Uchwałą Nr XXV/221/17 Rady Powiatu w Koszalinie z dnia 28 lutego 2017 r. w sprawie uchwalenia Statutu Powiatu Koszalińskiego (Dz. Urz. Woj. Zachodniopomorskiego z 2017 r. poz. 1311 i z 2018 r. poz. 5226) **uchwala się, co następuje:**

**§ 1.** Przyjmuje się sprawozdanie z działalności Powiatowego Centrum Pomocy Rodzinie w Koszalinie za rok 2022, stanowiące załącznik do niniejszej uchwały.

**§ 2.** Uchwała wchodzi w życie z dniem podjęcia.

Przewodniczący Rady

**Zbigniew Grabarek**

# POWIATOWE CENTRUM POMOCY RODZINIE W KOSZALINIE

---



Powiatowe Centrum Pomocy Rodzinie  
w Koszalinie

## SPRAWOZDANIE Z DZIAŁALNOŚCI W ROKU 2022

Koszalin, czerwiec 2023 rok



## **SPIS TREŚCI**

### **I. Organizacja Powiatowego Centrum Pomocy Rodzinie**

1. Ogólna charakterystyka
2. Misja i cele
3. Mierniki jakości realizowanych zadań
4. Nadzór i kontrola
5. Promocja działań i publikacje

### **II. Realizacja ustawy o pomocy społecznej**

1. Domy Pomocy Społecznej
2. Zasoby kadrowe jednostek organizacyjnych pomocy społecznej Powiatu Koszalińskiego
3. Poradnictwo specjalistyczne
4. Mieszkanie chronione
5. Pomoc udzielana uchodźcom
6. Realizacja powiatowej strategii rozwiązywania problemów społecznych w Powiecie Koszalińskim na lata 2016-2024.
7. Potrzeby w zakresie pomocy społecznej

### **III. Realizacja ustawy o wspierania rodziny oraz systemie pieczy zastępczej**

1. Rodzinna i instytucjonalna piecza zastępcza
2. Pozyskiwanie kandydatów i szkolenia do pełnienia funkcji rodziny zastępczej
3. Powiatowy Program Rozwoju Pieczy Zastępczej na lata 2020 – 2022

### **IV. Realizacja ustawy o przeciwdziałaniu przemocy w rodzinie**

1. Powiatowy Program Przeciwdziałania Przemocy w Rodzinie oraz Ochrony Ofiar Przemocy w Rodzinie na lata 2018 – 2025
2. Program korekcyjno-edukacyjny dla osób stosujących przemoc w rodzinie oraz Program psychologiczno – terapeutyczny realizowane w ramach zadań z zakresu administracji rządowej realizowanych przez Powiat Koszaliński
3. Punkt Interwencji Kryzysowej
4. Program profilaktyczny „Rodzina bez przemocy”
5. Powiatowy Konwent ds. Przeciwdziałania Przemocy w Rodzinie

### **V. Realizacja ustawy o rehabilitacji społecznej osób niepełnosprawnych**

1. Rehabilitacja społeczna
2. Powiatowa Społeczna Rada do Spraw Osób Niepełnosprawnych

### **VI. Finansowanie zadań – zadania z zakresu pomocy społecznej oraz wspierania rodziny i osób uprawnionych na tle Powiatu Koszalińskiego**

1. Dochody budżetowe
2. Wydatki budżetowe

### **VII. Programy i projekty realizowane w Powiatowym Centrum Pomocy Rodzinie**

### **VIII. Misja i cele na 2023 r.**

### **IX. Podsumowanie**



## I. ORGANIZACJA POWIATOWEGO CENTRUM POMOCY RODZINIE

### 1. OGÓLNA CHARAKTERYSTYKA

Powiatowe Centrum Pomocy Rodzinie w Koszalinie działa na podstawie Statutu wprowadzonego Uchwałą Nr XXV/288/06 Rady Powiatu w Koszalinie z dnia 27 czerwca 2006 r. w sprawie nadania statutu Powiatowemu Centrum Pomocy Rodzinie w Koszalinie zmienionego uchwałami Rady Powiatu w Koszalinie: Nr XXXI/315/10 z dnia 25 lutego 2010 r. i Nr XV/119/12 z dnia 21 lutego 2012 r. oraz Regulaminu organizacyjnego nadanego uchwałą Nr 35/2015 Zarządu Powiatu w Koszalinie z dnia 18 marca 2015 r. zmienionego uchwałami Zarządu Powiatu w Koszalinie: Nr 68/2015 z dnia 25 czerwca 2015 r., Nr 235/2016 z dnia 21 grudnia 2016 r., Nr 422/2018 z dnia 14 sierpnia 2018 r.

Zgodnie z Regulaminem organizacyjnym w skład Centrum wchodzi następujące działy:

- 1) Dział Administracji i Kadr (AK),
- 2) Dział Finansowo-Księgowy (FK),
- 3) Dział Rehabilitacji Społecznej Osób Niepełnosprawnych (RSON),
- 4) Dział Wsparcia Dziecka i Rodziny (WDiR),
- 5) Dział Pomocy Instytucjonalnej (PI).

Podstawą gospodarki finansowej Centrum jest roczny plan finansowy, sporządzany na rok budżetowy, zgodnie z obowiązującą procedurą budżetową.

Realizując swoje zadania Centrum współdziała w szczególności z innymi jednostkami organizacyjnymi pomocy społecznej każdego szczebla (gminnymi, powiatowymi, wojewódzkimi), z organami rządowej administracji ogólnej, organami samorządów terytorialnych, sądami właściwymi w sprawach rodzinnych i nieletnich, organizacjami społecznymi, stowarzyszeniami, organizacjami pracodawców, poszczególnymi pracodawcami, zarządami funduszy celowych, służbami (policja, straż graniczna, służba więzienna itp.).

Centrum pełni rolę wyspecjalizowanej instytucji, tworzącej na potrzeby Rady i Zarządu Powiatu bazę informacji o stanie pomocy społecznej w Powiecie oraz pożądanym kierunkach zmian.

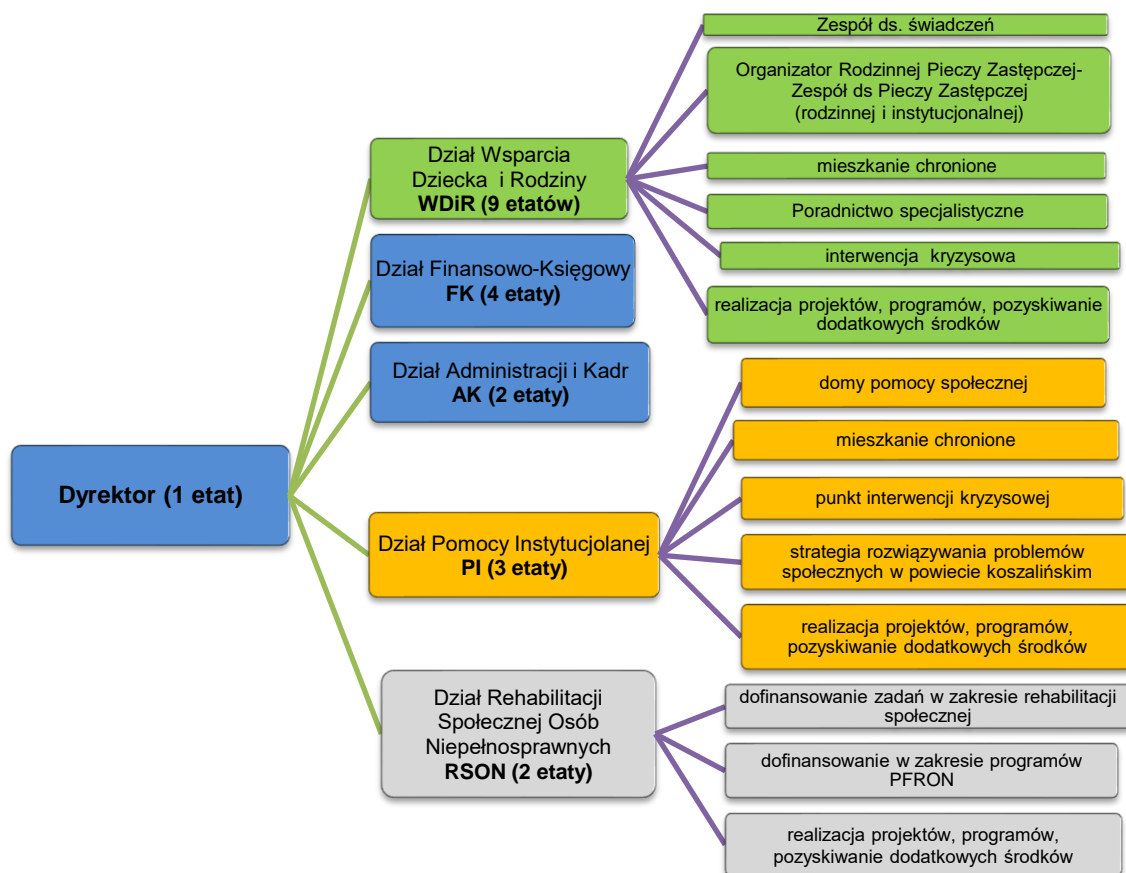
Zadania powiatowych centrów pomocy rodzinie wyznaczają ustawy o:

- 1) pomocy społecznej,
- 2) wspieraniu rodziny i systemie pieczy zastępczej,
- 3) rehabilitacji zawodowej i społecznej oraz zatrudnieniu osób niepełnosprawnych,
- 4) przeciwdziałaniu przemocy w rodzinie,
- 5) działalności pożytku publicznego i wolontariacie,
- 6) ochronie zdrowia psychicznego,
- 7) samorządzie powiatowym,
- 8) finansach publicznych,
- 9) pomocy obywatelom Ukrainy w związku z konfliktem zbrojnym na terytorium tego państwa.

W 2022 r. powyższe zadania realizowało 21 pracowników. Dodatkowo w ramach zawartych umów zlecenia zatrudniono psychologa, inspektora nadzoru budowlanego, inspektora ds. BHP, informatyka i archiwistę. W okresie sprawozdawczym pracownicy Centrum uczestniczyli między innymi:

- 1) w spotkaniach w trybie online, dotyczących programu „Aktywny Samorząd”,
- 2) w spotkaniu informacyjnym w trybie online, dotyczącym procedowania wniosków w Systemie Obsługi Wsparcia Finansowego Osób Niepełnosprawnych,
- 3) w posiedzeniach kwalifikujących osoby do umieszczenia w domach pomocy społecznej,
- 4) w szkoleniach w trybie online, dotyczących przeciwdziałania przemocy w rodzinie, funkcjonowania rodzin zastępczych, placówek opiekuńczo-wychowawczych, domów pomocy społecznej,
- 5) w pracach powiatowego konwentu ds. przeciwdziałania przemocy w rodzinie,
- 6) w pracach zespołu koordynującego ds. realizacji strategii rozwiązywania problemów społecznych w Powiecie Koszalińskim w trybie zdalnym,
- 7) w posiedzeniach zespołu w sprawie ocen wstępnych dla kandydatów do pełnienia funkcji rodzin zastępczych,
- 8) w szkoleniach w zakresie rachunkowości budżetowej, rozliczania VAT, oraz organizowanych przez ZUS,
- 9) w okresowych ocenach sytuacji dzieci umieszczonych w pieczy instytucjonalnej i rodzinnej,
- 10) w spotkaniach dotyczących realizacji projektów/programów,
- 11) w szkoleniach kandydatów do pełnienia funkcji rodziny zastępczej,
- 12) w procesie diagnozowania kandydatów na rodziny zastępcze.



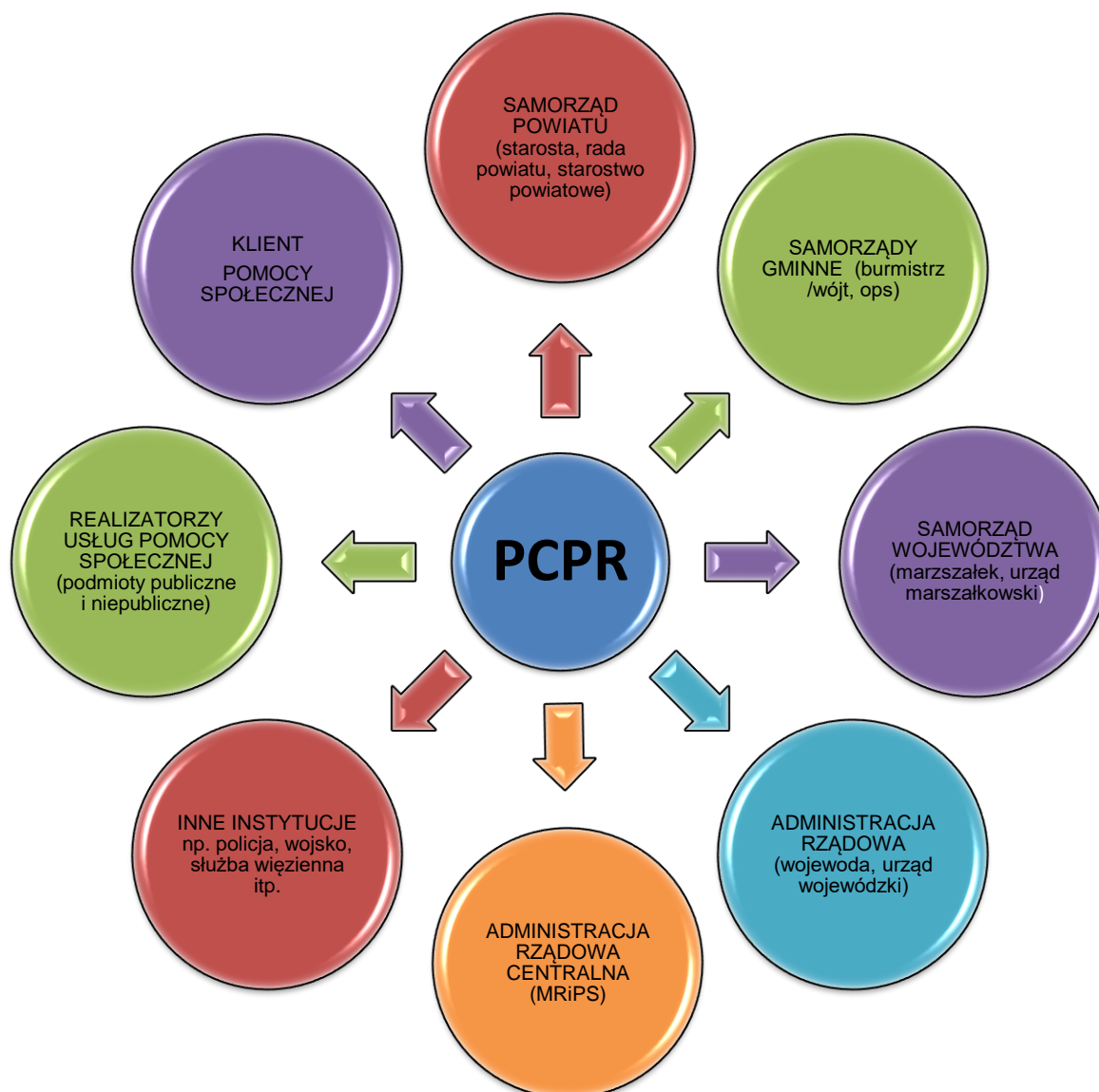


Źródło: opracowanie własne

#### Priorytety w pracy Centrum w 2022 r.:

- 1) kontynuacja prac *Powiatowego Konwentu ds. Przeciwdziałania Przemocy w Rodzinie*,
- 2) starania w kierunku zapewnienia pełnego stanu mieszkańców domów pomocy społecznej,
- 3) kontynuacja realizacji programu oddziaływań korekcyjno-edukacyjnych dla osób stosujących przemoc w rodzinie,
- 4) pozyskanie dotacji i realizacja programu psychologiczno-terapeutycznego adresowanego do sprawców przemocy i osób zagrożonych stosowaniem przemocy,
- 5) zorganizowanie cyklicznych spotkań zawodowych i niezawodowych rodzin zastępczych oraz rodzinnych domów dziecka – grupy wsparcia,
- 6) realizacja programu *Aktywny Samorząd* współfinansowanego przez PFRON,
- 7) aktywny udział w pracach *Powiatowej Społecznej Rady ds. Osób Niepełnosprawnych*,
- 8) realizacja „*Programu wyrównywania różnic między regionami III*”,
- 9) dalsze działania w kierunku polepszania warunków pracy w PCPR,
- 10) podnoszenie kwalifikacji pracowników w postaci udziału w różnorodnych szkoleniach, konferencjach seminariach,
- 11) współpraca z mediami lokalnymi,
- 12) skuteczne pozyskiwanie dodatkowych środków pozabudżetowych na ustawową działalność,
- 13) zapewnienie miejsc w pieczy zastępczej dla wszystkich potrzebujących opieki dzieci z terenu Powiatu Koszalińskiego,
- 14) podejmowanie działań wspólnie z innymi instytucjami w kierunku przeciwdziałania przemocy w rodzinie (spotkania, konferencje, pogadanki, grupy wsparcia itp.).

Schemat nr 2 Sieć współpracy Centrum



## 2. MISJA I CELE

### Misja:

pełnienie roli organizatora i koordynatora systemu wsparcia społecznego dla osób i rodzin, wymagających pomocy w rozwiązywaniu problemów, których nie mogą pokonać wykorzystując własne uprawnienia i możliwości, z poszanowaniem ich godności i podmiotowości, przy wykorzystaniu ich zasobów własnych oraz środowiska lokalnego – przy możliwości współpracy na odległość ( on- line, e-puap itp.).

### Cele:

#### z perspektywy klienta:

- skuteczne wzmocnienie i poprawa funkcjonowania osoby i rodziny w wymiarze społecznym, obywatelskim, ekonomicznym i zdrowotnym,
- ograniczenie zjawiska marginalizacji i wykluczenia społecznego w szczególności w związku z zagrożeniem epidemicznym,
- tworzenie możliwości korzystania z nowatorskich rozwiązań w tym technicznych związanych z usługami i wsparciem świadczonym przez PCPR.

#### w odniesieniu do instytucji:

- podejmowanie skutecznych działań profilaktycznych oraz rozwiązywanie problemów społecznych osób i rodzin na poziomie wczesnej interwencji,
- łagodzenie skutków ww. problemów z wykorzystaniem nowoczesnych technik, metod i narzędzi adekwatnych do potrzeb osób i rodzin, jak również wzmocnianie ich aktywności z wykorzystaniem ich zasobów i zasobów środowiska lokalnego,
- tworzenie możliwości współpracy również drogą on-line.

## 3. MIERNIKI JAKOŚCI REALIZOWANYCH ZADAŃ

Jednym z głównych mierników jakości zadań realizowanych przez Centrum jest poprawa funkcjonowania i samodzielność nowych klientów. Te wskaźniki są jednak mało mierzalne, poniżej zestawienie mierzalnych wskaźników:

Tabela 1. Mierniki jakości zadań realizowanych przez Powiatowe Centrum Pomocy Rodzinie w 2022 r.

Lp.	Wyszczególnienie	Ilość
1	Liczba rozliczanych porozumień	76
2	Liczba wszczęć postępowań administracyjnych	895
3	Liczba wydanych decyzji administracyjnych	1008
4	Liczba tytułów wykonawczych - postępowanie egzekucyjne w administracji	55
5	Liczba wniosków złożonych do Zarządu Powiatu w Koszalinie	34
6	Liczba przygotowanych uchwał Rady Powiatu w Koszalinie	12
7	Liczba przygotowanych uchwał Zarządu Powiatu w Koszalinie	21
8	Liczba rozstrzygnięć dotyczących środków PFRON	544
9	Liczba rozpatrzonych wniosków PFRON w ramach programu „Aktywny Samorząd”	20
10	Liczba uczestników imprez integracyjnych organizowanych dla osób niepełnosprawnych	1068
11	Liczba protokołów z czynności postępowania kwalifikującego osoby do umieszczenia w domach pomocy społecznej funkcjonujących na terenie Powiatu Koszalińskiego.	94
12	Liczba porad specjalistycznych w ramach programu „Rodzina bez przemocy”	158
	Liczba porad specjalistycznych w ramach projektu „Regionalna Akademia Dzieci i Młodzieży”	1170
13	Liczba sporządzonych wniosków o alimenty dla dzieci w pieczy zastępczej	0
14	Liczba przeprowadzonych ocen rodzin zastępczych	81
15	Liczba przeprowadzonych i opracowanych ocen dzieci przebywających w pieczy rodzinnej	354
16	Liczba sporządzonych sprawozdań do sądu rodzinnego	205
17	Liczba Indywidualnych Programów Usamodzielnień	8
18	Liczba wstępnych ocen kandydatów na rodziny zastępcze	6
19	Liczba przeprowadzonych badań psychologicznych i pedagogicznych dla kandydatów do pełnienia funkcji rodzin zastępczych	18
20	Liczba kwalifikacji potwierdzających spełnianie wymogów do pełnienia funkcji rodzin zastępczych i wpisu do rejestru osób zakwalifikowanych do pełnienia funkcji rodziny zastępczej zawodowej, niezawodowej, rodzinnego domu dziecka	11
21	Liczba przeszkolonych kandydatów do pełnienia funkcji rodzin zastępczych	7 rodzin (11 osób)
22	Skargi	1
23	Odwolania do Samorządowego Kolegium Odwoławczego	5

Źródło: opracowanie własne



POWIATOWE CENTRUM POMOCY RODZINIE W KOSZALINIE – SPRAWOZDANIE Z DZIAŁALNOŚCI W 2022 ROKU  
tel. 94 71 40 217; fax 94 71 40 252; [www.pcprkoszalin.pl](http://www.pcprkoszalin.pl); e-mail: [pcpr@powiat.koszalin.pl](mailto:pcpr@powiat.koszalin.pl)

W 2022 r. obsługiwano merytorycznie i finansowo 76 porozumień dotyczących umieszczenia dzieci w rodzinach zastępczych i placówkach opiekuńczo-wychowawczych, po przeprowadzeniu postępowania dowodowego wszczęto 895 postępowań administracyjnych, w ślad za czym wydano 1008 decyzji administracyjnych oraz 544 rozstrzygnięć w sprawie przyznania świadczeń z PFRON.

W 2022 r. za pośrednictwem Centrum wpłynęło 5 odwołań, do Samorządowego Kolegium Odwoławczego w Koszalinie od decyzji administracyjnych, które po rozpatrzeniu ww. instancji zostały:

- 1) utrzymane w mocy (2),
- 2) stwierdzono uchybienie terminu do wniesienia odwołania (3), w tym w dwóch przypadkach odmówiono przywrócenia terminu do wniesienia odwołania.

W 2 przypadkach Centrum wystąpiło do Samorządowego Kolegium Odwoławczego w Koszalinie o rozstrzygnięcie sporu o właściwość, które za organ właściwy wskazało:

- 1) Prezydenta Miasta Koszalina,
- 2) Starostę Koszalińskiego.

W okresie sprawozdawczym do Centrum wpłynęła jedna skarga, która została przez stronę wycofana.

#### 4. NADZÓR I KONTROLA

Zgodnie z art. 112 ust. 8 ustawy o pomocy społecznej Starosta przy pomocy Powiatowego Centrum Pomocy Rodzinie sprawuje nadzór nad działalnością jednostek specjalistycznego poradnictwa, w tym rodzinnego, oraz ośrodków wsparcia, domów pomocy społecznej i ośrodków interwencji kryzysowej. W związku z tym na podstawie Upoważnienia Starosty Koszalińskiego nr 45/2022 z dnia 1 lutego 2022 r. zespół kontrolny Centrum w 2022 r. przeprowadził 22 kontrole w domach pomocy społecznej.

W 2022 r. jednostki realizujące zadania z zakresu pomocy społecznej funkcjonujące na terenie Powiatu Koszalińskiego poddawane były działaniom sprawdzającym i kontrolnym 117 razy.

W 2022 r. w Centrum odbyła się jedna kontrola sprawdzająca przeprowadzana przez Powiatową Inspekcję Pracy w Koszalinie.

Tabela 2. Szczegółowe zestawienie dokonanych w 2022 r. działań kontrolnych/monitorujących w jednostkach organizacyjnych pomocy społecznej Powiatu Koszalińskiego

Lp.	Jednostka kontrolująca	Dom Pomocy Społecznej						programy korekcyjno- edukacyjne, i psychologiczno- terapeutyczne	Powiatowe Centrum Pomocy Rodzinie	Dofinansowanie ze środków PFRON	Razem
		CETUŃ	PARSOVO	MIELNO	ŻYDOWO	NOWE BIELICE	BOBOLICE				
1	Starostwo Powiatowe w Koszalinie	1	-	-	1	1	-	-	-	3	
2	Powiatowe Centrum Pomocy Rodzinie w Koszalinie	4	4	3	4	4	3	2	-	52	
3	Zachodniopomorski Urząd Wojewódzki w Szczecinie	-	-	-	-	2	1	-	-	3	
4	Państwowy Powiatowy Inspektor Sanitarny w Koszalinie	-	2	-	2	-	1	-	-	5	
5	Powiatowa Stacja Sanitarno-Epidemiologiczna w Koszalinie	2	1	6	-	2	1	-	-	12	
6	Sąd Okręgowy w Koszalinie	1	1	1	1	1	1	-	-	6	
7	Zakład Kominiarski	-	4	1	-	2	-	-	-	7	
8	Zakład Ubezpieczeń Społecznych w Koszalinie	-	-	1	-	-	-	-	-	1	
9	Powiatowy Inspektor Nadzoru Budowlanego w Koszalinie	-	1	-	-	1	-	-	-	2	
10	Państwowa Inspekcja Pracy w Koszalinie	-	1	-	-	-	-	-	1	2	
	<b>RAZEM</b>	<b>8</b>	<b>14</b>	<b>12</b>	<b>8</b>	<b>13</b>	<b>7</b>	<b>2</b>	<b>1</b>	<b>52</b>	

Źródło: opracowanie własne na podstawie informacji dyrektorów jednostek organizacyjnych pomocy społecznej





## 5. PROMOCJA DZIAŁAŃ I PUBLIKACJE

Wszelkie ważne dla mieszkańców Powiatu informacje przekazywane były za pośrednictwem lokalnych mediów: Radia Plus, Radia Koszalin. W ten sam sposób przekazywane były informacje na temat imprez okazjonalnych, świadczonego poradnictwa specjalistycznego, realizowanych w 2022 r. przez Centrum projektów. Za pośrednictwem mediów poszukiwano kandydatów do pełnienia funkcji rodzin zastępczych oraz popularyzowano idee rodzicielstwa zastępczego. Z okazji Dnia Rodzicielstwa Zastępczego obchodzonego w dniu 30 maja, PCPR w Koszalinie począwszy od 2007 r. organizuje na przełomie maja i czerwca piknik integracyjny dla rodzin zastępczych pod nazwą „Rodzinalia”. Impreza organizowana jest w ramach środków własnych PCPR w Koszalinie oraz środków pozyskanych w ramach projektów. W „Rodzinaliach” co roku biorą udział: rodziny zastępcze, ich własne dzieci i dzieci umieszczone w rodzinach zastępczych, usamodzielniani wychowankowie rodzin zastępczych i placówek opiekuńczo-wychowawczych, pracownicy ośrodków pomocy społecznej, inni zaproszeni goście. W 2022 r. „Rodzinalia” odbyły się wyjątkowo 14 października 2022 r., w którym udział wzięło około 250 uczestników.

Ponadto na stronie Centrum <http://www.pcprkoszalin.pl/> oraz na profilu w portalu społecznościowym Facebook na bieżąco zamieszczane są informacje dotyczące zadań realizowanych przez Centrum. Ważne informacje z życia jednostki zamieszczane były także na stronie internetowej Starostwa Powiatowego w Koszalinie - <http://www.powiat.koszalin.pl/>. W ramach promocji Centrum w 2022 r. przygotowało i zakupiło:

- 1) kalendarze wykonane na potrzeby promowania idei rodzinnej pieczy zastępczej i pozyskiwania kandydatów na rodziny zastępcze,
- 2) ulotki i komiksy pn. „Przemoc nie jedno ma imię”, Przewodnik dla osób doznających przemocy oraz osób stosujących przemoc- materiały informacyjne propagujące zachowania wolne od przemocy i agresji w ramach lokalnej kampanii społecznej „Pokonać Przemoc”,
- 3) długopisy - wykonane na potrzeby promocji pilotażowego programu „Aktywny samorząd”,
- 4) promocja w mediach rodzicielstwa zastępczego (radio, prasa, internet).

## II. REALIZACJA USTAWY O POMOCY SPOŁECZNEJ

### 1. DOMY POMOCY SPOŁECZNEJ

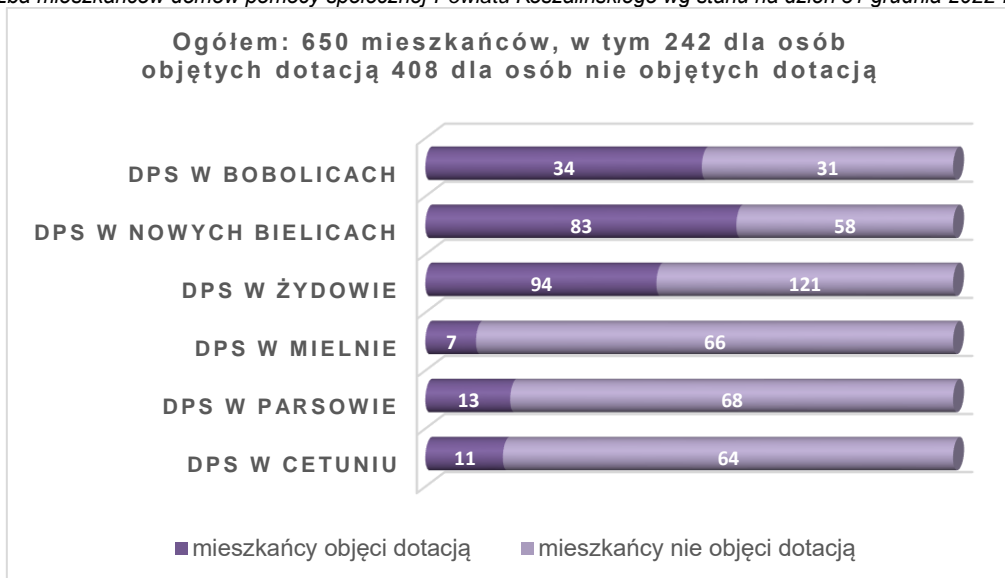
W 2022 r. na terenie Powiatu Koszalińskiego funkcjonowało 6 domów pomocy społecznej (dla 5 z nich Powiat był organem prowadzącym) dysponujących ogółem 667 miejscami. Starosta Koszaliński, a w jego imieniu Centrum, sprawowało nadzór nad ich merytoryczną działalnością.

Na koniec 2022 r. w domach pomocy społecznej przebywało 650 mieszkańców, w tym 242 mieszkańców skierowanych przed 1 stycznia 2004 r. i 408 przebywających na zasadach obowiązujących od 1 stycznia 2004 r.

W 2022 r. odbyło się 56 posiedzeń zespołu do przeprowadzenia postępowania kwalifikującego osób ubiegających się o umieszczenie w domach pomocy społecznej Powiatu Koszalińskiego, z których sporządzono 94 protokoły. Wnioski osób ubiegających się o miejsce w domach pomocy społecznej Powiatu Koszalińskiego zostały rozpatrzone pozytywnie, a po analizie zebranej dokumentacji został wskazany odpowiedni dla ubiegającego się o przyjęcie do domu pomocy społecznej typ placówki.



Wykres 1. Liczba mieszkańców domów pomocy społecznej Powiatu Koszalińskiego wg stanu na dzień 31 grudnia 2022 r.



Źródło: opracowanie własne

Tabela 3. Podstawowe informacje dotyczące finansowania domów pomocy społecznej

Placówka	Liczba mieszkańców na dzień 31.12.2022 r.		Budżet w 2022 r.		Roczne dochody w zł uzyskane z odpłatności mieszkańców w 2022 r.	Średni miesięczny koszt utrzymania mieszk. w 2022 r. w zł
	Umieszczonych przed 1.01. 2004 r.	Umieszczonych po 1.01. 2004 r.	Ogółem w zł	W tym dotacja Wojewody Zachodnio-Pomorskiego w 2022 r. w zł		
Dom Pomocy Społecznej w Cetuniu	11	64	5 346 008,83	552 161,00	3 863 895,37	5 350,00
Dom Pomocy Społecznej w Parsowie	13	68	5 725 219,98	640 993,00	4 122 409,82	5 350,00
Dom Pomocy Społecznej w Mielnie	7	66	4 490 920,05	371 970,00	4 245 020,09	5 350,00
Dom Pomocy Społecznej w Żydowie	94	121	11 529 933,26	3 564 010,00	7 252 523,16	4 119,93
Dom Pomocy Społecznej w Nowych Bielicach	83	58	9 905 646,96	3 839 603,00	5 133 930,95	5 292,54
Dom Pomocy Społecznej w Bobolicach	34	31	3 394 601,58	1 152 548,00	2 185 971,28	4 193,73
<b>RAZEM</b>	<b>242</b>	<b>408</b>	<b>40 392 330,66</b>	<b>10 121 285,00</b>	<b>26 803 750,67</b>	<b>-</b>

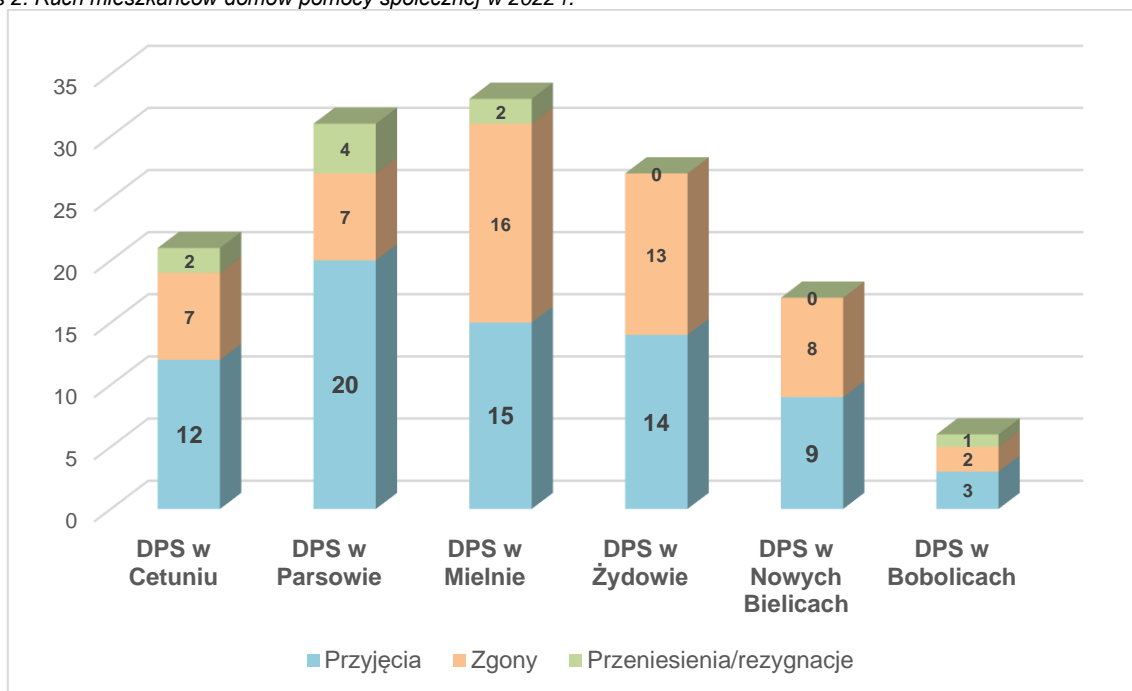
Źródło: opracowanie własne

W 2022 r. ruch mieszkańców w domach pomocy społecznej kształtował się w następujący sposób:

- przyjęto ogółem 73 mieszkańców,
- zmarło 62,
- 3 osoby zostały na własną prośbę przeniesione do innych domów pomocy społecznej poza Powiat Koszaliński,
- 5 osób powróciło do domów rodzinnych,
- 1 mieszkaniec opuścił dom pomocy społecznej w celu usamodzielnienia się.



Wykres 2. Ruch mieszkańców domów pomocy społecznej w 2022 r.



Źródło: opracowanie własne

Wg stanu na dzień 31 grudnia 2022 r. na miejsca w domach pomocy społecznej oczekiwały 42 osoby, w tym:

- 1) dla osób przewlekle psychicznie chorych – 36 osób (DPS w Żydowie),
- 2) dla osób dorosłych niepełnosprawnych intelektualnie oraz dla dzieci i młodzieży niepełnosprawnych intelektualnie – 6 osób (DPS w Nowych Bielicach – 3, DPS w Bobolicach – 3).

W 2022 r. sytuacja związana z ruchem mieszkańców w domach pomocy społecznej była bardzo trudna. Nie łatwo było pozyskiwać nowych mieszkańców – głównie z uwagi na brak zainteresowania ze strony ośrodków pomocy społecznej, które zobligowane są do ponoszenia wysokich miesięcznych kosztów utrzymania mieszkańców kierowanych do domów pomocy społecznej. Należy nadmienić, że do Domów coraz częściej kierowane są osoby samotne (nie posiadające żadnej rodziny), leżące, w zaawansowanym wieku i w bardzo złym stanie zdrowia.

Efektem tego jest fakt, że na koniec 2022 r. w domach odnotowano 17 wolnych miejsc (DPS w Cetuniu 5, w DPS w Mielnie 7, w DPS w Parsowie 4 i w DPS w Nowych Bielicach 1), co w porównaniu do 2021 r. było o 11 mniej.

Najwięcej osób oczekujących jest do domu pomocy społecznej dla osób przewlekle psychicznie chorych z uwagi na typ schorzeń osób kierowanych do tego typu placówki, w mniejszym stopniu do domów przeznaczonych dla dorosłych, dzieci i młodzieży niepełnosprawnych intelektualnie. W przypadku domów przeznaczonych dla osób przewlekle somatycznie chorych pojawił się bardzo duży problem związany z brakiem możliwości obsadzenia wszystkich wolnych miejsc. W domach tego typu przez cały rok utrzymywały się wolne miejsca – od 4 do 10.

W celu utrzymania standardów usług, domy pomocy społecznej podejmowały różnorodne działania skierowane na poprawę warunków bytowych swoich mieszkańców. W tym celu, w placówkach przeprowadzono remonty bieżące i naprawy oraz modernizacje, jak również zakupy inwestycyjne i inwestycje. W dużym zakresie dokonano zakupów wyposażenia w różnego rodzaju sprzęt począwszy od pokoi mieszkalnych poprzez sprzęt kuchenny, rehabilitacyjny czy komputerowy. Podjęto kroki w celu przygotowania dokumentacji projektowo-kosztorysowej. W tym zakresie ogółem w domach pomocy społecznej wydatkowano kwotę 599 141,08 zł, w tym:

- ✓ w DPS w Cetuniu – 5 813,00 zł,
- ✓ w DPS w Parsowie – 51 402,16 zł,



- ✓ w DPS w Mielnie – 67 496,96 zł,
- ✓ w DPS w Żydowie – 99 794,95 zł
- ✓ w DPS w Nowych Bielicach – 54 634,01 zł,
- ✓ w DPS w Bobolicach – 320 000,00 zł.

## 2. ZASOBY KADROWE JEDNOSTEK ORGANIZACYJNYCH POMOCY SPOŁECZNEJ POWIATU KOSZALIŃSKIEGO

Zatrudnienie w jednostkach organizacyjnych pomocy społecznej oraz w Domu Pomocy Społecznej w Bobolicach funkcjonującym na terenie Powiatu Koszalińskiego na zlecenie Powiatu i realizujących zadania z zakresu pomocy społecznej było w miarę stabilne i utrzymywało się w ciągu roku na podobnym poziomie. Według stanu **na dzień 31 grudnia 2022 r.**, w ww. jednostkach zatrudnionych było **454 osób** na 448,93 etatach. Struktura zatrudnienia przedstawiała się następująco:

- DPS w Cetuniu – 58 osób (58 etatów),
- DPS w Parsowie – 59 osób (58,6 etatów),
- DPS w Mielnie – 53 osoby (52,5 etatu),
- DPS w Żydowie – 132 osób (131,5 etatu),
- DPS w Nowych Bielicach – 107 osób (104,83 etatu),
- DPS w Bobolicach – 45 osób (43,5 etatu).

W jednostkach organizacyjnych Powiatu Koszalińskiego działających w zakresie pomocy społecznej w 2022 r. wystąpiły następujące ruchy kadrowe na stanowiskach kierowniczych:

- 1) Pani Ewa Paprocka-Palkowska została przeniesiona z Domu Pomocy Społecznej w Parsowie na stanowisko dyrektora Powiatowego Centrum Pomocy Rodzinie w Koszalinie;
- 2) Pan Jerzy Krystowczyk został awansowany – przeniesiony z Powiatowego Centrum Pomocy Rodzinie w Koszalinie na stanowisko dyrektora Domu Pomocy Społecznej w Parsowie;
- 3) Pan Janusz Machała został przeniesiony z Domu Pomocy Społecznej w Żydowie na stanowisko dyrektora Domu Pomocy Społecznej w Cetuniu;
- 4) Pani Elżbieta Majcher została przeniesiona z Domu Pomocy Społecznej w Cetuniu na stanowisko dyrektora Domu Pomocy Społecznej w Żydowie.

Ponadto w Powiatowym Centrum Pomocy Rodzinie w Koszalinie w 2022 r. na emeryturę odeszła Pani Mirosława Zielony – długoletni dyrektor jednostki oraz Pani Anna Wyszyńska – kierownik Działu Rehabilitacji Osób Niepełnosprawnych. Na stanowisko kierownika ww. działu awansowała Pani Karolina Szaranek.

Pod koniec 2022 r. Pan Waldemar Maniak kierownik Działu Pomocy Instytucjonalnej Powiatowego Centrum Pomocy Rodzinie w Koszalinie został awansowany na stanowisko dyrektora nowo utworzonej jednostki organizacyjnej – Centrum Usług Wspólnych Powiatu Koszalińskiego.

Pracownicy jednostek organizacyjnych pomocy społecznej Powiatu Koszalińskiego regularnie podnoszą swoje kwalifikacje poprzez udział w różnego rodzaju szkoleniach, warsztatach, konferencjach, seminariach. W okresie sprawozdawczym pracownicy domów pomocy społecznej uczestniczyli w szkoleniach głównie w trybie online.

## 3. PORADNICTWO SPECJALISTYCZNE

W 2022 r., Powiatowe Centrum Pomocy Rodzinie w Koszalinie realizowało zadanie określone w art. 19 pkt 2 ustawy z 12 marca 2004 r. o pomocy społecznej prowadząc specjalistyczne poradnictwo. Celem głównym działań Centrum było zwiększenie dostępności do poradnictwa specjalistycznego w Powiecie Koszalińskim osobom i rodzinom, które mają trudności lub wykazują potrzebę wsparcia w rozwiązywaniu swoich problemów życiowych bez względu na posiadany dochód.

W ramach ww. działania zapewniono mieszkańcom Powiatu Koszalińskiego poradnictwo specjalistyczne, realizując tym samym zadania określone w art. 19 pkt 13, art. 46, art. 47 ustawy o pomocy społecznej oraz art. 76 ust. 4 pkt 9 ustawy o wspieraniu rodziny i systemie pieczy zastępczej.

Powiatowe Centrum Pomocy Rodzinie w Koszalinie w 2022 r. udzieliło:

- 24 porad dla 24 osób udzielonych przez merytorycznego pracownika Działu Pomocy Instytucjonalnej,



- 80 porad psychologicznych dla 37 osób (19 rodzin) objętych wsparciem w ramach poradnictwa specjalistycznego dla rodzin zastępczych (w tym dla umieszczonych w nich małoletnich),
  - 54 porad psychologicznych dla 19 osób w ramach interwencji kryzysowej.
- Ponadto, w roku 2022 r. Powiat Koszaliński – PCPR w Koszalinie był 1 z 8 partnerów projektu „Regionalna Akademia Dzieci i Młodzieży” (termin realizacji do 2023 r.). Celem projektu jest wielopłaszczyznowe wsparcie dzieci i młodzieży do 25 roku życia oraz ich opiekunów. W ramach projektu udzielono dla 313 osób:
- 485 porad psychologicznych,
  - 80 porad prawnych,
  - 209 porad rodzinnych,
  - 165 porad dietetycznych,
  - 32 porady doradztwa zawodowego,
  - 293 porady logopedyczne,
  - 400 treningów Biofeedback oraz
  - 146 porad udzielonych przez Powiatowych Doradców ds. RADiM.

#### 4. MIESZKANIE CHRONIONE

Z mieszkania chronionego prowadzonego przez Powiat Koszaliński mogą korzystać usamodzielniani pełnoletni wychowankowie rodzin zastępczych, placówek opiekuńczo – wychowawczych, którzy ze względu na trudną sytuację życiową potrzebują wsparcia w funkcjonowaniu w życiu codziennym. Ma ono charakter treningowy tj. świadczenie usług polegających na nauce, rozwijaniu lub utrwalaniu w zakresie samoobsługi, zaspakajaniu codziennych potrzeb życiowych, efektywnym zarządzaniu czasem, prowadzeniu gospodarstwa domowego, załatwianiu spraw urzędowych, utrzymywaniu więzi rodzinnych, uczestnictwu w życiu społeczności lokalnej, poszukiwaniu pracy. Celem tej formy wsparcia jest wspieranie samodzielności i odpowiedzialności młodych ludzi.

Z uwagi na wymogi standaryzacyjne, w mieszkaniu prowadzonym przez Powiat Koszaliński może zamieszkiwać do 3 wychowanków. W 2022 r. jeden usamodzielniany wychowanek pieczy skorzystał z tej formy pomocy. Wydatki poniesione w związku z utrzymaniem mieszkania w 2022 r. przedstawia poniższa tabela:

Tabela 4. Rzeczywiste koszty utrzymania mieszkania chronionego w Mielnie w 2022 r.

Lp.	Wydatki	Wartość w zł
1.	Oплата ryczałtowa z tytułu zużycia mediów	3868,80
2.	Abonament rtv	264,60
	<b>Razem</b>	<b>4 133,40</b>

Źródło – opracowanie własne na podstawie zebranej dokumentacji

#### 5. POMOC UDZIELANA UCHODźCOM

W 2022 r. do Powiatowego Centrum Pomocy Rodzinie nie wpłynął żaden wniosek o pomoc dla cudzoziemca posiadającego status uchodźcy.

#### 6. REALIZACJA POWIATOWEJ STRATEGII ROZWIĄZYWANIA PROBLEMÓW SPOŁECZNYCH W POWIECIE KOSZALIŃSKIM NA LATA 2016-2024

Zgodnie z art. 16 b ust. 1 Ustawy z dnia 12 marca 2004 r. o pomocy społecznej powiaty zobowiązane są do opracowania i realizacji Strategii Rozwiązywania Problemów Społecznych. W Powiecie Koszalińskim dokument ten został przyjęty Uchwałą Nr XVII/120/2016 Rady Powiatu w Koszalinie z 29 lutego 2016 – pn. „Strategia Rozwiązywania Problemów Społecznych w Powiecie Koszalińskim na lata 2016 – 2024”. Koordynatorem realizacji strategii jest Powiatowe Centrum Pomocy Rodzinie w Koszalinie.

Misją Powiatu Koszalińskiego określoną w strategii jest - „Wzmacnianie Rodzin i mieszkańców powiatu koszalińskiego poprzez utrzymywanie, wspieranie i poszerzanie niezależności osobistej oraz aktywności - z uwzględnieniem potrzeb i możliwości mieszkańca, Jego Rodziny i otoczenia”.

Plan pracy Rady Powiatu w Koszalinie zakłada, że sprawozdanie z realizacji Strategii za 2022 rok,



POWIATOWE CENTRUM POMOCY RODZINIE W KOSZALINIE – SPRAWOZDANIE Z DZIAŁALNOŚCI W 2022 ROKU  
tel. 94 71 40 217; fax 94 71 40 252; [www.pcprkoszalin.pl](http://www.pcprkoszalin.pl); e-mail: [pcpr@powiat.koszalin.pl](mailto:pcpr@powiat.koszalin.pl)

12

zostanie przedstawione we wrześniu 2023 r. w formie *Kart Realizacji Celów Strategii*, na podstawie złożonych przez jednostki organizacyjne Powiatu Koszalińskiego, organizacje pozarządowe oraz służby i instytucje realizujące zadania Powiatu Koszalińskiego.

Powołany Zespół Koordynujący ds. Realizacji Strategii Rozwiązywania Problemów Społecznych w Powiecie Koszalińskim na lata 2016 – 2024 prowadzi monitoring i ewaluację Strategii. W jego skład wchodzi 15 osób, które są przedstawicielami instytucji realizujących zadania Strategii Rozwiązywania Problemów Społecznych. W 2022 r. Zespołowi przedstawiono sprawozdanie z realizacji Strategii w roku 2021, a w grudniu przedstawiono do konsultacji Plan realizacji Strategii na rok 2023.

Strategia Rozwiązywania Problemów Społecznych w Powiecie Koszalińskim na lata 2016 - 2024 od czasu uchwalenia nie była aktualizowana. Z uwagi na dynamikę zmian w obszarze społecznym, nowymi wytycznymi dotyczącymi konieczności porównywania wartości mierników / wskaźników (z lat poprzednich i docelowych) określonych w Strategii oraz duży zakres wprowadzanych zmian, Powiatowe Centrum Pomocy Rodzinie w Koszalinie wraz z ekspertami reprezentującymi podmioty publiczne i organizacje pozarządowe opracowało nową Strategię Rozwiązywania Problemów Społecznych w Powiecie Koszalińskim na lata 2023 – 2028. Dokument ten został przyjęty Uchwałą Nr LXII/400/22 Rady Powiatu w Koszalinie z dnia 15 grudnia 2022 r.

## 7. POTRZEBY W ZAKRESIE POMOCY SPOŁECZNEJ

Zgodnie z art. 112 ust. 12 i 13 ustawy o pomocy społecznej, dyrektor Centrum, w corocznie przygotowanym sprawozdaniu z działalności, przedstawia wykaz potrzeb w zakresie pomocy społecznej. Wykaz ten stanowi podstawę dla Rady Powiatu do opracowania i wdrażania lokalnych programów pomocy społecznej o zasięgu powiatowym.

Tabela 5. Wykaz potrzeb zapewniających właściwe funkcjonowanie domów pomocy społecznej funkcjonujących na terenie Powiatu Koszalińskiego w 2023 r.

Jednostka organizacyjna pomocy społecznej	Nazwa zadania	Koszt wykonania zadania w zł
<b>Dom Pomocy Społecznej w Cetuniu</b>	Wykonanie elewacji zewnętrznej budynku głównego pałacu wraz ze schodami	3 802 956,00
	Opracowanie dokumentacji projektowo-kosztorysowej obiektu budowlanego po byłej oczyszczalni	30 000,00
	<b>Razem</b>	<b>3 832 956,00</b>
<b>Dom Pomocy Społecznej im. Anselma Alojzego Młodzika w Parsowie</b>	Remont tarasu w budynku pałacowym od strony zachodniej	150 022,25
	Wymiana windy towarowej na nową (demontaż starej i montaż nowej windy towarowej oraz odbiór przez UDT) w budynku pałacowym	58 000,00
	Wymiana dźwigu osobowego hydraulicznego na nowy dźwig osobowy przystosowany do przewozu osób niepełnosprawnych (demontaż starego i montaż nowego dźwigu osobowego oraz odbiór przez UDT) w budynku pałacowym	168 000,00
	Wymiana na nową platformę przyschodową wewnętrzną dla osób niepełnosprawnych oraz odbiór przez UDT w budynku pałacowym na I p.	65 000,00
	Wykonanie dokumentacji – Sukcesywna wymiana instalacji elektrycznej w budynkach Domu	130 000,00
	Wymiana kabla między budynkiem pałacowym a mieszkalno-administracyjnym od instalacji anteny zbiorczej w celu poprawy jakości odbieranego sygnału w budynku pałacowym	5 000,00
	Zakup wirówki o ładowności co najmniej 15 kg	35 000,00
	Zakup kosiarki samojezdnej / traktorów ogrodniczy z wyposażeniem	30 000,00
	Zakup filtrów do oczyszczaczy powietrza typu Hepa i węglowych	6 000,00
	Zakup 10 szt. łóżek rehabilitacyjnych dla mieszkańców	32 000,00
	Zakup 10 szt. materacy przeciw odleżynowych	4 000,00
	Zakup lodówki do kuchenki pomocniczej w budynku mieszkalno-administracyjnym	1 700,00
	Zakup mebli do kuchenki pomocniczej w budynku mieszkalno-administracyjnym	5 000,00
	Zakup rolet na okna do pokoi mieszkańców	2 000,00
Zakup 10 szt. szafek przyłóżkowych	17 000,00	
<b>Razem</b>	<b>708 722,25</b>	
<b>Dom Pomocy Społecznej w Mielnie</b>	Poręcze dla mieszkańców na korytarzach w budynku głównym mieszkalnym (na trzech piętrach)	42 336,00
	Wymiana ogrodzenia wokół terenu DPS w Mielnie	144 204,00
	Naprawa elewacji szybu windy budynku głównego mieszkalnego	36 000,00
	Wymiana dźwigu towarowego (100 kg) w budynku głównym mieszkalnym – transport posiłków dla mieszkańców	40 000,00
	Wymiana pionu wodno-kanalizacyjnego w budynku głównym	26 000,00
<b>Razem</b>	<b>288 540,00</b>	
<b>Dom Pomocy Społecznej w Żydowie</b>	Wykonanie parku sportowo-rekreacyjnego wokół budynku głównego wraz z oświetleniem, wykonanie alejek spacerowych, siłowni plenerowej, altan ogrodowych, wiaty rowerowej, przebudowa sceny widowiskowej, mała architektura np.: ławki, donice, popielnice, grill kamienny, huśtawki, architektura zieleni	900 000,00
	Wykonanie powierzchni z kostki brukowej – plac gospodarczy koło kotłowni budynku głównego i pomp ciepła, plac gospodarczy koło warsztatu	11 458
	Remont holu w budynku głównym wymiana terakoty antypoślizgowej	350 000,00
	Termomodernizacja i przebudowa budynku głównego segmentów A, B, C. D Domu Pomocy Społecznej w Żydowie	300 000,00
		4 000 000,00



	<b>Razem</b>	<b>5 550 000,00</b>
<b>Dom Pomocy Społecznej w Nowych Bielicach</b>	Budowa podjazdu dla osób niepełnosprawnych przy budynku pałacu od strony parka wraz z przebudową wejścia głównego	330 000,00
	Zakup, montaż i demontaż dwóch starych wind zewnętrznych przy budynku kuchni i budynku łącznik- wymiana istniejących wind	800 000,00
	Wymiana pokrycia dachu na budynku pałacowym i budynku łącznika wraz z elementami konstrukcji nośnej dachu	550 000,00
	Remonty bieżące pomieszczeń mieszkalnych, gospodarczych, sanitariatów i terenów przyległych	100 000,00
	Remont pomieszczenia obieralni w dziale żywienia	45 000,00
	<b>Razem</b>	<b>1 825 000,00</b>
<b>OGÓŁEM</b>		<b>12 205 218,25</b>

Źródło: opracowanie własne na podstawie informacji dyrektorów jednostek organizacyjnych pomocy społecznej

### III. REALIZACJA USTAWY O WSPIERANIU RODZINY ORAZ SYSTEMIE PIECZY ZASTĘPCZEJ

Zgodnie z treścią art. 182 ust. 2 ustawy, do zakresu działania Centrum należą wszystkie sprawy z zakresu pieczy zastępczej niezastrzeżone na rzecz innych podmiotów. Ustawa dokonuje podziału zadań w zakresie pieczy zastępczej na poszczególnych szczeblach administracji państwowej i samorządowej. Do zadań powiatu z tego zakresu, realizowanych przez Centrum należą zadania własne powiatu oraz zadania zlecone z zakresu administracji rządowej.

Schemat 3. Formy Rodzinnej Pieczy Zastępczej wg stanu na dzień 31 grudnia 2022 r.



Źródło: opracowanie własne

## 1. RODZINNA I INSTYTUCJONALNA PIECZA ZASTĘPCZA

W Powiecie Koszalińskim (na dzień 31 grudnia 2022 r.) funkcjonowało: 6 rodzinnych domów dziecka (dla 51 dzieci); 2 zawodowe rodziny zastępcze (dla 8 dzieci).

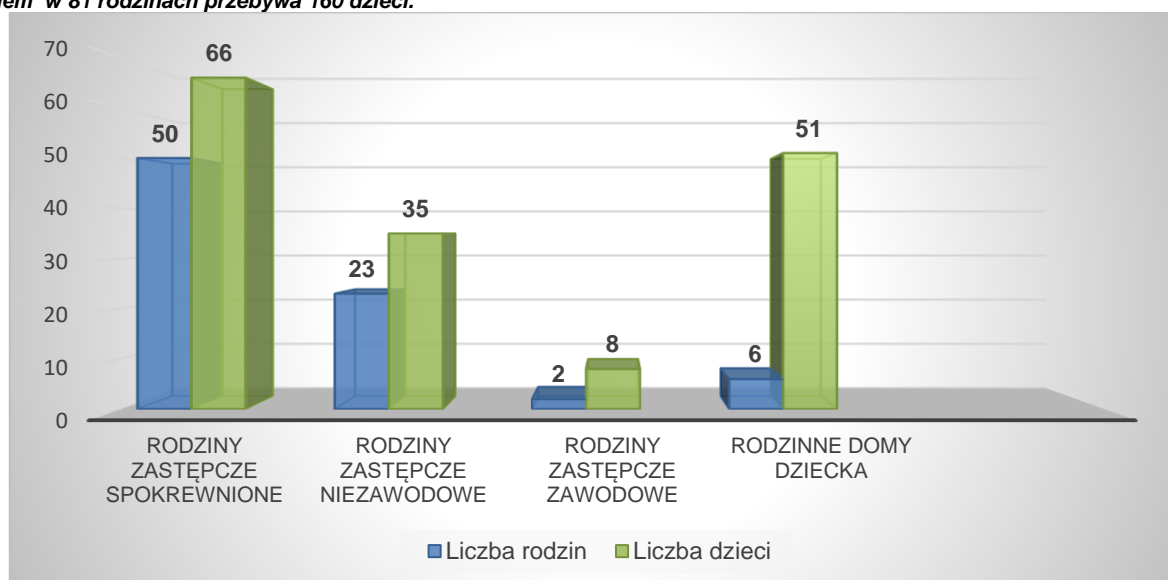
Ponadto na terenie Powiatu Koszalińskiego funkcjonowało:

- 50 spokrewnionych rodzin zastępczych (dla 66 dzieci);
- 23 niezawodowe rodziny zastępcze (dla 35 dzieci).

Ogółem na dzień 31.12.2022r. na terenie Powiatu Koszalińskiego funkcjonowało 75 rodzin zastępczych i 6 rodzinnych domów dziecka dla 160 dzieci i 20 pełnoletnich wychowanków pozostających w pieczy zastępczej. W 2022 r. w rodzinnej pieczy zastępczej zostało umieszczonych 57 dzieci, co stanowi najwyższą, odnotowaną przez Centrum liczbę nowoprzyjętych wychowanków.



Wykres 3. Liczba rodzin zastępczych i rodzinnych domów dziecka w Powiecie Koszalińskim w 2022 r. (stan na dzień 31.12.2022 r.).  
Ogółem w 81 rodzinach przebywa 160 dzieci.



Źródło: opracowanie własne

Zgodnie z obowiązującymi przepisami, w rodzinie zastępczej umieścić można do 3 dzieci, a w rodzinnym domu dziecka do 8 dzieci (wyjątek stanowią rodzeństwa). W związku z dużą liczbą dzieci umieszczonych w pieczy zastępczej, na wniosek rodzinnych domów dziecka zatrudnione zostały osoby do pomocy przy sprawowaniu opieki nad dziećmi i przy pracach gospodarskich. W 2022 r. Organizator Rodzinnej Pieczy Zastępczej zatrudniał 6 osób do pomocy w 6 rodzinnych domach dziecka.

Organizator Rodzinnej Pieczy Zastępczej zapewniał pracę z rodzinami ukierunkowaną na powrót dzieci do rodziny naturalnej. W przypadku braku takiej możliwości ORPZ współpracował z Publicznym Ośrodkiem Adopcyjnym w Koszalinie w zakresie przysposobienia wychowanków. ORPZ współpracując z rodziną zastępczą przygotowuje dzieci do:

- godnego, samodzielnego i odpowiedzialnego życia,
- pokonywania trudności życiowych zgodnie z zasadami etyki,
- nawiązywania i podtrzymywania bliskich, osobistych i społecznie akceptowanych kontaktów z rodziną i rówieśnikami w celu łagodzenia skutków doświadczenia straty,
- zdobywania umiejętności społecznych,
- nabycia umiejętności zaspokajania potrzeb emocjonalnych ze szczególnym uwzględnieniem potrzeb bytowych, zdrowotnych, edukacyjnych i rodzinnej pieczy zastępczej z innymi instytucjami, a także dla zapewnienia optymalnej opieki dostosowanej do indywidualnych potrzeb dziecka na rzecz opuszczenia rodzinnej pieczy zastępczej.

W wyniku intensywnej pracy ORPZ:

- 23 dzieci powróciło do rodzin biologicznych;
- 3 dzieci zostało przysposobionych;
- 8 wychowanków rozpoczęło proces usamodzielnienia.

Ponadto w wyniku prac ukierunkowanych na optymalizację sytuacji dzieci:

- 2 dzieci z rodziny zastępczej niezawodowej zostało przeniesionych do innej rodziny niezawodowej;
- 2 dzieci z rodzinnego domu dziecka umieszczono w Domu Pomocy Społecznej w Nowych Bielicach;
- 2 dzieci wraz z rodziną spokrewnioną przeprowadziło się na teren innego powiatu;
- 3 dzieci wraz z rodziną niezawodową przeprowadziło się na teren innego powiatu;
- 4 dzieci z rodzinnego domu dziecka zostało umieszczonych w rodzinie spokrewnionej;
- 1 dziecko z rodziny niezawodowej umieszczone zostało w placówce opiekuńczo – wychowawczej (wychowanka wymagała wielospecjalistycznego wsparcia);
- 1 rodzina zastępcza niezawodowa została rozwiązana i ustanowiona została opiekunem prawnym;





- 3 dzieci z rodziny niezawodowej powróciło na teren swojego powiatu i zostało umieszczonych w pieczy zastępczej;
- rozwiązana została rodzina zastępcza zawodowa pełniąca funkcję pogotowia rodzinnego (na wniosek tej rodziny);
- 1 rodzina niezawodowa przekształciła się w rodzinny dom dziecka.

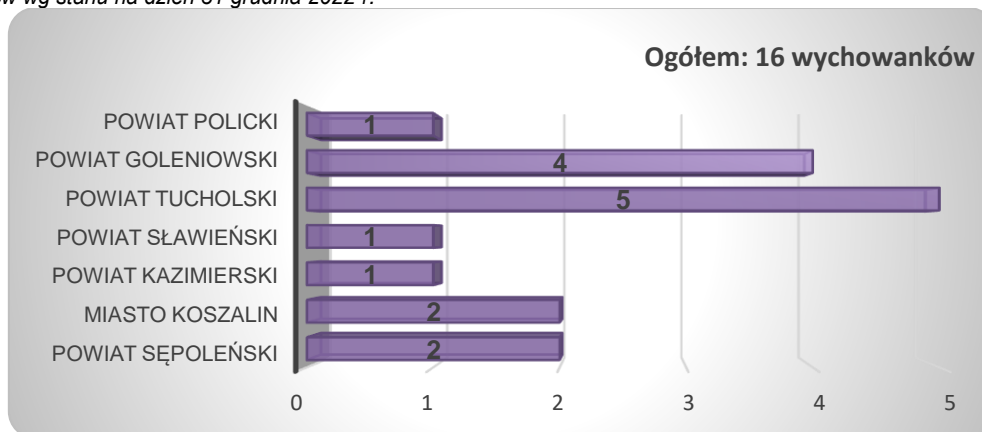
Ponadto nowe zadania dla naszej jednostki wprowadziła ustawa z dnia 12 marca 2022 r. o pomocy obywatelom Ukrainy w związku z konfliktem zbrojnym na terytorium tego państwa. Pobyt 6 dzieci – obywateli Ukrainy – w rodzinnych domach dziecka funkcjonujących na terenie Powiatu Koszalińskiego był finansowany z otrzymanych środków Funduszu Pomocy (25 025,30 zł).

Powiat Koszaliński nie prowadzi na swoim terenie placówki opiekuńczo-wychowawczej. Na terenie Powiatu funkcjonowała placówka opiekuńczo-wychowawcza prowadzona przez powiat miasto Koszalin.

Dzieci z postanowieniami Sądu pochodzące z terenu Naszego powiatu kierowane są do placówek na terenie innych powiatów. Wszystkie postanowienia sądu w sprawie umieszczenia dzieci w placówce opiekuńczo-wychowawczej zostały zrealizowane.

W 2022 r. w placówkach opiekuńczo-wychowawczych przebywało 18 dzieci pochodzących z terenu Powiatu Koszalińskiego, w tym jeden wychowanek przebywający w regionalnej placówce opiekuńczo-terapeutycznej.

Wykres 4. Liczba dzieci pochodzących z Powiatu Koszalińskiego przebywających w placówkach opiekuńczo-wychowawczych na terenie innych powiatów wg stanu na dzień 31 grudnia 2022 r.



Źródło: opracowanie własne

W placówkach opiekuńczo-wychowawczych w 2022 r. łącznie umieszczono dwóch wychowanków pochodzących z terenu naszego powiatu, w tym:

- 1 wychowanek pochodzący z gminy Manowo w Domu Dziecka Nr 1 w Darłowie,
- 1 wychowanek pochodzący z gminy Biesiekierz w Placówce Opiekuńczo-Wychowawczej TPD w Koszalinie.

W 2022 r. placówkę opiekuńczo-wychowawczą opuściło dwóch wychowanków, w tym jedna wychowanek rozpoczęła proces usamodzielnienia i opuściła placówkę wraz ze swoim dzieckiem.

W 2022 r. z pomocy ORPZ skorzystało 24 usamodzielnianych wychowanków z rodzin zastępczych i rodzinnych domów dziecka oraz 3 z placówek opiekuńczo – wychowawczych. Ponadto 2 wychowanków otrzymało pomoc na zagospodarowanie. Z pomocy pieniężnej na usamodzielnienie skorzystało 4 wychowanków z rodzinnej pieczy zastępczej.

W okresie sprawozdawczym pracownicy socjalni oraz koordynatorzy rodzinnej pieczy zastępczej ORPZ w ramach nadzoru, kontroli i wspierania realizacji programów usamodzielniania spotykali się indywidualnie (w tym on-line) z usamodzielnianymi wychowankami i opiekunami ich procesu usamodzielnienia. Celem spotkań było przekazanie niezbędnych informacji dotyczących prawidłowego przebiegu planowanego procesu usamodzielnienia. Praca z usamodzielnianymi wychowankami oparta była



na opracowanych przez ORPZ - PCPR w Koszalinie drukach Indywidualnego Programu Usamodzielnienia oraz drukach modyfikacji IPU.

Wszystkie podjęte działania miały na celu wsparcie wychowanków w trudnym procesie usamodzielniania. Dzięki wszechstronnemu działaniu specjalistów i kompleksowemu stosowaniu instrumentów aktywnej integracji - młodzi ludzie otrzymali szansę na lepszy, przemyślany i świadomy start w dorosłość. W 2022 r. proces usamodzielnienia rozpoczęło 8 wychowanków pieczy zastępczej.

W 2022 r. realizowano 76 porozumień w sprawie przyjęcia dziecka do rodziny zastępczej/rodzinnego domu dziecka/placówki opiekuńczo-wychowawczej i ponoszenia wydatków na jego utrzymanie.

W 2022 r. Powiat Koszaliński przekazał dotacje celowe dla innych powiatów na realizację porozumień w sprawie przyjęcia dziecka oraz warunków jego pobytu i wysokości wydatków na jego opiekę i wychowanie na łączną kwotę 41 934 zł – rodziny zastępcze i 76 060,26 zł – placówki opiekuńczo-wychowawcze. Pozostałe porozumienia rozliczane były w formie zakupu usług pomiędzy jednostkami budżetowymi.

Tabela 6. Podstawowe informacje dotyczące finansowania pieczy zastępczej i organizatora rodzinnej pieczy zastępczej

L.p.	Rodzaj świadczenia	Kwota przyznanych świadczeń w zł
I	<b>RODZINNA PIECZA ZASTĘPCZA W TYM USAMODZIELNIENIA</b>	<b>3 667 718,38</b>
1	Środki finansowe na pokrycie kosztów związanych z remontem lub ze zmianą lokalu (rodzinny dom dziecka)	9 000,00
2	Środki finansowe na utrzymanie lokalu mieszkalnego w budynku wielorodzinnym lub domu jednorodzinnego dla rodziny zawodowej	11 253,39
3	Środki finansowe na utrzymanie lokalu mieszkalnego w budynku wielorodzinnym lub domu jednorodzinnego dla rodzinnego domu dziecka	107 581,65
4	Świadczenia na pokrycie niezbędnych wydatków związanych z potrzebami przyjmowanego dziecka	41 950,00
5	Świadczenie na pokrycie kosztów niezbędnego remontu (rodzina zastępcza zawodowa)	2 000,00
6	Pomoc pieniężna na pokrycie kosztów utrzymania dziecka w rodzinie zastępczej zawodowej o charakterze pogotowia rodzinnego	948,58
7	Pomoc pieniężna na pokrycie kosztów utrzymania dziecka w rodzinnym domu dziecka	640 248,25
8	Pomoc pieniężna na pokrycie kosztów utrzymania dziecka w rodzinie zastępczej zawodowej	111 824,00
9	Pomoc pieniężna na pokrycie kosztów utrzymania dziecka w rodzinie zastępczej niezawodowej	516 073,36
10	Pomoc pieniężna na pokrycie kosztów utrzymania dziecka w rodzinie zastępczej spokrewnionej	626 836,35
11	Pomoc pieniężna na pokrycie kosztów utrzymania dziecka w rodzinie pomocowej	1 751,22
12	Dodatek wychowawczy w rodzinach zastępczych oraz koszty obsługi	320 250,89
13	Dodatek z tytułu niepełnosprawności dziecka	24 670,65
14	Dofinansowanie do wypoczynku poza miejscem zamieszkania dziecka	3 400,00
15	Porozumienia Powiatu Koszalińskiego w sprawie przyjęcia dziecka do rodzinnej pieczy zastępczej	221 101,17
16	Pomoc przy sprawowaniu opieki i pracach gospodarskich, umowy zlecenia wraz z pochodnymi	157 258,26
17	Pogotowie rodzinne – umowa zlecenie wraz z pochodnymi	2 888,58
18	Rodzinny dom dziecka – umowa zlecenie wraz z pochodnymi	278 793,00
19	Rodzina zawodowa – umowa zlecenie wraz z pochodnymi	90 914,88
20	Rodzina pomocowa – umowa zlecenia wraz z pochodnymi	279,19
21	Wynagrodzenia osobowe i pochodne wypłacone dla koordynatorów rodzinnej pieczy zastępczej	237 787,76
22	Wynagrodzenia osobowe i pochodne wypłacone dla koordynatora rodzinnej pieczy zastępczej	5 995,50
23	Dodatkowe wynagrodzenie roczne dla koordynatorów rodzinnej pieczy zastępczej i pochodne	19 298,25
24	Poradnictwo psychologa, promowanie rodzicielstwa zastępczego, spotkanie RODZINALIA i organizacja szkolenia dla kandydatów na rodziny zastępcze	52 522,33
25	Koszty egzekucyjne, opłaty komornicze i inne związane z postępowaniem egzekucyjnym w administracji	581,36
26	Pomoc na kontynuowanie nauki usamodzielnianych wychowanków rodzin zastępczych	158 134,76
27	Usamodzielnienie pieniężne – rodziny zastępcze	19 030,00
28	Zagospodarowanie w formie finansowej – rodziny zastępcze	5 345,00
II	<b>INSTYTUCJONALNA PIECZA ZASTĘPCZA W TYM USAMODZIELNIENIA</b>	<b>1 149 859,01</b>
1	Dodatek w wysokości świadczenia wychowawczego – piecza instytucjonalna	27 777,79
2	Porozumienia Powiatu Koszalińskiego w sprawie przyjęcia dziecka do instytucjonalnej pieczy zastępczej	1 101 337,05
3	Pomoc na kontynuowanie nauki – placówki opiekuńczo-wychowawcze	17 988,67
4	Pomoc na kontynuowanie nauki – młodzieżowy ośrodek wychowawczy	2 755,50
<b>Łącznie</b>		<b>4 817 577,39</b>

Zródło: opracowanie własne



W okresie sprawozdawczym pracownicy socjalni Centrum oraz koordynatorzy rodzinnej pieczy zastępczej w ramach nadzoru, kontroli i wspierania realizacji programów usamodzielniania spotykali się indywidualnie z usamodzielnianymi wychowankami i opiekunami ich procesu usamodzielniania. Celem spotkań było przekazanie niezbędnych informacji dotyczących prawidłowego przebiegu procesu usamodzielniania. Praca z usamodzielnianymi wychowankami oparta była na wypracowanych w Centrum drukach Indywidualnego Programu Usamodzielniania (IPU) oraz drukach modyfikacji IPU. Wszystkie podjęte działania miały na celu wsparcie wychowanków w trudnym procesie usamodzielniania. Dzięki wszechstronnemu działaniu specjalistów i kompleksowemu stosowaniu instrumentów aktywnej integracji - młodzi ludzie otrzymali szansę na lepszy, przemyślany i świadomy start w dorosłość.

## **2. POZYSKIWANIE KANDYDATÓW I SZKOLENIA DO PEŁNIENIA FUNKCJI RODZINY ZASTĘPCZEJ**

Powiatowe Centrum Pomocy Rodzinie propaguje idee rodzicielstwa zastępczego oraz zaprasza do pełnienia funkcji rodziny zastępczej poprzez stronę internetową (<http://pcprkoszalin.pl/>). Na niej publikowane są materiały związane z wymogami kwalifikacyjnymi dla rodzin zastępczych oraz inne informacje takie jak np. szkolenia dla kandydatów. Dodatkowo rodzicielstwo zastępcze rozpowszechniane jest w mediach lokalnych. Pracownicy Centrum podczas wykonywania obowiązków służbowych także informują osoby zainteresowane o warunkach jakie należy spełnić aby zostać rodziną zastępczą.

Zgodnie z art. 42 Ustawy o wspieraniu rodziny i systemie pieczy zastępczej, pełnienie funkcji rodziny zastępczej (w każdej jej formie) może być powierzona małżonkom lub osobie niepozostającej w związku małżeńskim, jeżeli osoby te spełnią określone ustawą warunki. Spełnianie tych wymogów ustala PCPR na podstawie przeprowadzonej analizy sytuacji osobistej, rodzinnej i majątkowej oraz zebranej dokumentacji i opinii psychologiczno-pedagogicznych. Obowiązkiem Centrum jest sporządzenie wstępnej akceptacji na podstawie dokumentacji pod względem spełniania przez nich warunków, o których mowa w art. 42 ustawy o wspieraniu rodziny i systemie pieczy zastępczej.

W tym celu, w 2022 r. powyższe czynności były prowadzone wobec 13 rodzin będących kandydatami do pełnienia funkcji rodziny zastępczej. W trakcie prowadzenia postępowania kwalifikacyjnego 4 rodziny zrezygnowały na etapie uzupełniania dokumentów, w tym opinii specjalistów, jedna rodzina zrezygnowała po uzyskaniu pozytywnej opinii. Pozostali kandydaci (8 rodzin) otrzymali pozytywną ocenę o spełnianiu warunków o których mowa w art. 42 ustawy o wspieraniu rodziny i systemie pieczy zastępczej.

W 2022 r., Centrum, zorganizowało szkolenie dla kandydatów do pełnienia funkcji rodziny zastępczej oraz dla spokrewnionych rodzin zastępczych. W szkoleniu wzięło udział 12 osób (8 rodzin). Szkolenie ukończyło 11 osób, 1 osoba z powodu braku frekwencji została wykreślona.

Szkolenie kandydatów prowadzone jest przez pracowników Centrum wg Programu Szkoleniowego „Rodzina” dla kandydatów do sprawowania pieczy zastępczej zatwierdzonego decyzją Ministra Rodziny, Pracy i Polityki Społecznej nr 14/2018/RZ z 7 listopada 2018 r.

Po ukończeniu szkolenia, na wniosek kandydata do pełnienia funkcji rodziny zastępczej zawodowej, rodziny zastępczej niezawodowej lub prowadzenia rodzinnego domu dziecka, posiadającego świadectwo ukończenia szkolenia, Centrum występując jako organizator rodzinnej pieczy zastępczej wydaje zaświadczenie kwalifikacyjne zawierające potwierdzenie ukończenia szkolenia oraz warunków określonych w art. 42 ustawy z dnia 9 czerwca 2011 r. o wspieraniu rodziny i systemie pieczy zastępczej.

W 2022 r. wydano 11 zaświadczeń kwalifikacyjnych (dla 6 rodzin) co wiązało się z wpisem tych osób do rejestru osób zakwalifikowanych do pełnienia funkcji rodziny zastępczej zawodowej, niezawodowej lub prowadzenia rodzinnego domu dziecka. O dokonaniu wpisów do rejestru poinformowano Sądy Rejonowe w Koszalinie i w Szczecinku, z którymi współpracuje Centrum.

## **3. POWIATOWY PROGRAM ROZWOJU PIECZY ZASTĘPCZEJ**

Zgodnie z art. 180 pkt 1 ustawy z dnia 9 czerwca 2011 r. o wspieraniu rodziny i systemie pieczy zastępczej zadaniem własnym powiatu jest opracowanie i realizacja trzyletniego powiatowego programu dotyczącego rozwoju pieczy zastępczej zawierającego między innymi coroczny limit rodzin zastępczych zawodowych.



Do końca grudnia 2022 r. obowiązywał Program Rozwoju Pieczy Zastępczej w Powiecie Koszalińskim na lata 2020-2022 przyjęty Uchwałą Nr XVI/126/19 Rady Powiatu w Koszalinie z dnia 19 grudnia 2019 r.

Uchwałą Nr LXII/399/22 Rady Powiatu w Koszalinie z dnia 15 grudnia 2022 r. został przyjęty „Powiatowy Program Rozwoju Pieczy Zastępczej na lata 2023-2025”. Jest to 5 z kolei program.

Głównym celem Programu jest zapewnienie dzieciom umieszczanym w pieczy zastępczej opieki poprzez budowę zintegrowanego systemu pieczy zastępczej i zapewnienie rodzinom zastępczym profesjonalnego wsparcia. W celu zapewnienia prawidłowej realizacji programu niezwykle ważne było, aby w jego realizację włączyły się różne podmioty i instytucje. Realizatorami „Powiatowego Programu Rozwoju Pieczy Zastępczej” w Powiecie Koszalińskim byli: Starostwo Powiatowe w Koszalinie, PCPR w Koszalinie, ośrodki pomocy społecznej z terenu Powiatu Koszalińskiego, policja, straż graniczna, uczelnie, sądy, prokuratura, placówki oświatowe, placówki opiekuńczo-wychowawcze, poradnie psychologiczno – pedagogiczne, ośrodki adopcyjne, organizacje pozarządowe działające na rzecz rodziny, rodziny zastępcze i pomocowe oraz inne instytucje i służby. Omawiany Program, w związku z obowiązkiem nałożonym przez ustawodawcę zgodnie z art.180 ust. 1 ustawy z dnia 9 czerwca 2011 r. o wspieraniu rodziny i systemie pieczy zastępczej określa limit zawodowych rodzin zastępczych, który na lata 2023 – 2025 ustalony został w następujący sposób:

- 2023 r. – 2 rodziny;
- 2024 r. – 3 rodziny;
- 2025 r. – 3 rodziny.

Limit rodzin zastępczych nie uwzględnia rodzinnych domów dziecka, które w Powiecie Koszalińskim stanowią istotne zabezpieczenie miejsc dla rodzinnej pieczy zastępczej. Należy pamiętać, że utworzenie nowych rodzin zastępczych zawodowych możliwe jest dzięki spełnieniu określonych wymogów, tj. posiadania dodatkowych kwalifikacji i wymagań, stażu rodziny zastępczej, pozytywnej opinii organizatora rodzinnej pieczy zastępczej. W Powiecie Koszalińskim funkcjonują tylko 2 rodziny zawodowe. Wynika to m.in. z tego, że w związku z koniecznością zwiększenia liczby miejsc w pieczy zastępczej, rodziny zastępcze niezawodowe przekształcane są w rodzinne domy dziecka. W ramach realizacji programu podejmowane są wszystkie działania na rzecz rodzin zastępczych, przebywających w nich dzieci i wychowanków placówek opiekuńczo-wychowawczych. Na bieżąco dostosowywane są działania do indywidualnych potrzeb wychowanków i rodzin.

Centrum jako ORPZ na bieżąco realizowało zawarte w Programie cele przyczyniając się do poprawy jakości pieczy zastępczej (m.in. poprzez edukację rodzin zastępczych i instytucji pracujących z rodzinami, promocję rodzicielstwa zastępczego, integrację z mieszkańcami powiatu).

#### **IV. REALIZACJA USTAWY O PRZECIWDZIAŁANIU PRZEMOCY W RODZINIE**

##### **1. POWIATOWY PROGRAM PRZECIWDZIAŁANIA PRZEMOCY W RODZINIE ORAZ OCHRONY OFIAR PRZEMOCY W RODZINIE NA LATA 2018-2025**

Rada Powiatu w Koszalinie uchwałą Nr XXXIII/303/17 z dnia 21 grudnia 2017 r. przyjęła opracowany przez Powiatowe Centrum Pomocy Rodzinie w Koszalinie – „Powiatowy Program Przeciwdziałania Przemocy w Rodzinie i Ochrony Ofiar Przemocy w Rodzinie w Powiecie Koszalińskim na lata 2018 – 2025”. Celem głównym Programu jest wyeliminowanie (ograniczenie) zjawiska przemocy w rodzinie poprzez zwiększenie skuteczności działań na rzecz przeciwdziałania przemocy w rodzinie. Cechą dokumentu jest ukierunkowanie działań na osobę doznającą przemocy, świadków przemocy jak i na edukowanie osób stosujących przemoc i korygowanie ich agresywnych postaw i zachowań.

Realizatorami Programu są: Starostwo Powiatowe w Koszalinie, Powiatowe Centrum Pomocy Rodzinie, ośrodki pomocy społecznej i zespoły interdyscyplinarne ds. przeciwdziałania przemocy w rodzinie z terenu Powiatu Koszalińskiego, Komenda Miejska Policji w Koszalinie.

W ramach współpracy, w sposób pośredni program jest realizowany przez Prokuraturę Rejonową w Koszalinie i Szczecinku, Sąd Rejonowy w Koszalinie, Powiatową Radnię Psychologiczno – Pedagogiczną, stowarzyszenia i fundacje, kościoły i związki kościelne, placówki oświatowe, zakłady opieki zdrowotnej.

W ramach działań profilaktycznych Centrum podejmowało następujące działania:

- 1) przeprowadziło prelekcję/warsztat dla kandydatów do pełnienia funkcji rodziny zastępczej na temat zjawiska, przyczyn i skutków przemocy w rodzinie;



- 2) rozpoczęło przy współpracy OPS-ów, przeprowadzenie cyklu spotkań/dyżurów dla osób doznających przemocy i przemoc stosujących, do udziału w spotkaniach zapraszani byli także przedstawiciele Komendy Miejskiej Policji, Powiatowej Poradni Psychologiczno – Pedagogicznej, Caritas Diecezji Koszalińsko – Kołobrzeszkiej w ramach pomocy osobom pokrzywdzonym przestępstwem;
- 3) od kwietnia 2017 r. Powiat Koszaliński – Powiatowe Centrum Pomocy Rodzinie w Koszalinie prowadzi akcję „Koperta życia-Ratunek w lodówce”. Jest ona instrumentem polityki społecznej, który ma na celu ułatwienie dostępu do podstawowych danych dla służb ratowniczych. W 2022 r. wydano około 50 kopert.
- 4) upowszechniało informacje w zakresie możliwości i form uzyskania m.in. pomocy medycznej, psychologicznej, prawnej, socjalnej, zawodowej i rodzinnej dzięki stronie internetowej (<http://pcprkoszalin.pl/>), na stronie na bieżąco publikowane były materiały związane z zagadnieniami przeciwdziałania przemocy, pomocy osobom dotkniętym przemocą, pomocy dla osób stosujących przemoc, punktów informacyjnych, konsultacyjnych i poradnictwa specjalistycznego;
- 5) realizowało kampanię społeczną „Przemoc boli” będącej instrumentem polityki społecznej, która ma na celu informowanie społeczeństwa o możliwości korygowania niepożądanych agresywnych postaw i innych materiałów związanych ze zjawiskiem przemocy domowej. W ramach ww. kampanii wydano broszury pn. „Przewodnik dla osób doznających przemocy oraz osób stosujących przemoc” oraz komiksy pn. „Przemoc niejedno ma imię” (3 rodzaje komiksów: Przemoc fizyczna, Przemoc psychiczna, Przemoc ekonomiczna). Rozpowszechniano również ulotki/broszury informacyjne opracowane w latach ubiegłych. Pracownicy PCPR nagłośniali także problem przemocy w mediach regionalnych, między innymi w Radio Koszalin, Radio Plus oraz udostępniali materiały informacyjne w tym zakresie;
- 6) prowadzenie poradnictwa specjalistycznego w oparciu o realizację projektów i programów;
- 7) Zarządzeniem Nr 1/2022 Dyrektora Powiatowego Centrum Pomocy Rodzinie w Koszalinie został przyjęty Program oddziaływań edukacyjnych lub/i wspierających dla osób stosujących przemoc w rodzinie, które ukończyły program korekcyjno – edukacyjny lub psychologiczno – terapeutyczny „Bez Przemocy – można”.  
W ramach programu dostępne były działania polegające na: oddziaływaniu edukacyjnym (pogadanki, prelekcje, warsztaty grupowe i indywidualne obejmujące tematykę zjawiska przemocy w rodzinie, podstawy prawne oraz zagadnienia psychologiczne) oraz udzielanie indywidualnych/grupowych informacji o podstawach prawnych zjawiskach przemocy w rodzinie i konsekwencjach z tym związanych.
- 8) Zarządzeniem Nr 2/2022 Dyrektora PCPR w Koszalinie wprowadzono Program indywidualnych i grupowych działań edukacyjnych kierowanych do osób dotkniętych przemocą w rodzinie, oraz realizujący formy pomocy terapeutycznej i pomocy psychologicznej, pedagogicznej, prawnej, socjalnej i rodzinnej „PrzeMoc ToNieMy-wybiez”.  
W ramach ww. programu udzielano porad, informacji, czy też wsparcia specjalistycznego przez pracowników merytorycznych PCPR w Koszalinie, pedagogów, prawników, pracowników socjalnych, psychologów, koordynatorów rodzinnej pieczy zastępczej zarówno w ramach wykonywanych zadań ustawowych jak również realizowanych projektów.

W 2022 r. Centrum, zgodnie z działaniem 3.1.2 określonym w Krajowym Programie Przeciwdziałania Przemocy w Rodzinie na rok 2022 opracowało i przesłało właściwym miejscowo prezesom sądów rejonowych, prokuratorom rejonowym, komendantom powiatowych/miejskich Policji, komendantom oddziałów Żandarmerii Wojskowej oraz wchodzącym w obręb powiatu gminom (dwa razy w roku do dnia 30 stycznia i do dnia 31 lipca) – aktualny informator instytucji rządowych i samorządowych, podmiotów oraz organizacji pozarządowych, które realizują oferty dla osób stosujących przemoc w rodzinie, a w szczególności realizujących programy korekcyjno - edukacyjne.

Centrum realizując działania określone w *Krajowym Programie Przeciwdziałania Przemocy w Rodzinie rok 2022 – działanie 1.1.2. i 1.2.4.* wystosowało pisma do kościołów i związków wyznaniowych a także stowarzyszeń i fundacji o możliwości podjęcia współpracy w zakresie wsparcia i rozpoznawania problemów dotyczących zjawiska przemocy w rodzinie.

W 2022 r. Centrum przekazało 2 informacje o podejrzeniu stosowania przemocy w rodzinie do właściwych instytucji (Policja, Prokuratura, Sąd Rejonowy).



## **2. PROGRAM KOREKCYJNO – EDUKACYJNY DLA OSÓB STOSUJĄCYCH PRZEMOC W RODZINIE ORAZ PROGRAM PSYCHOLOGICZNO – TERAPEUTYCZNY REALIZOWANE W RAMACH ZADAŃ Z ZAKRESU ADMINISTRACJI RZĄDOWEJ REALIZOWANYCH PRZEZ POWIAT KOSZALIŃSKI**

Program korekcyjno – edukacyjny dla osób stosujących przemoc w rodzinie oraz Program psychologiczno – terapeutyczny dla sprawców przemocy i osób zagrożonych przemocą, realizowany jest w ramach zadań zleconych z zakresu administracji rządowej. Z tego powodu działanie to w całości finansowane jest z budżetu państwa. Wynika to z ustawy z dnia 29 lipca 2005 r. o przeciwdziałaniu przemocy w rodzinie oraz z Krajowego Programu Przeciwdziałania Przemocy w Rodzinie w roku 2022.

Program korekcyjno – edukacyjny ukierunkowany jest na zmianę zachowań i postaw osób stosujących przemoc lub prezentujących zachowania agresywne oraz zwiększenie zdolności do samokontroli agresywnych zachowań i konstruktywnego współżycia w rodzinie. Program ma na celu zwiększenie zdolności do samokontroli agresywnych zachowań i konstruktywnego współżycia w rodzinie. Program korekcyjno – edukacyjny dla osób stosujących przemoc w rodzinie był realizowany w Powiecie Koszalińskim w 2022 r. w jednej edycji w Sali zapewnionej przez Wykonawcę. Do Programu przystąpiło 6 osób, z czego 4 osoby zakończyły go z wynikiem pozytywnym.

Centrum zgodnie z wytycznymi Zachodniopomorskiego Urzędu Wojewódzkiego, w okresie 3 lat od zakończenia Programu, prowadzi monitoring osób uczestniczących w nim w celu określenia poprawy zachowania i funkcjonowania w środowisku rodzinnym.

W 2022 r. Centrum monitoringiem objęło osoby uczestniczące w edycjach Programu 2019 – 2021. W okresie tym monitoringiem objęci byli uczestnicy programu, którzy go ukończyli. Instytucje monitorujące nie odnotowały zdarzeń i zachowań agresywnych. Wnioskować należy, że nastąpiła znaczna pozytywna zmiana w zachowaniach i funkcjonowaniu w rodzinie i środowisku. Z uzyskanych informacji wynika, że uczestnicy programu korekcyjno – edukacyjnego zaprzestali stosowania przemocy.

W celu zwiększenia oferty dla osób zagrożonych stosowaniem przemocy, Centrum realizowało również zadanie wynikające z *Krajowego Programu Przeciwdziałania Przemocy w Rodzinie na rok 2022*, polegające na prowadzeniu programu psychologiczno – terapeutycznego. Był on adresowany do osób które ukończyły program korekcyjno – edukacyjny oraz innych zagrożonych stosowaniem przemocy. Do Programu przystąpiło 6 osób, z czego 4 osoby zakończyły go z wynikiem pozytywnym.

Całkowity koszt zrealizowanego w 2022 r. programu korekcyjno - edukacyjnego wyniósł 4 500,00 zł, a programu psychologiczno – terapeutycznego 4.500,00 zł które pochodziły z dotacji rządowej.

## **3. PUNKT INTERWENCJI KRYZYSOWEJ**

Punkt Interwencji Kryzysowej umiejscowiony jest w strukturze organizacyjnej Centrum a jego zadaniem jest realizacja działań o charakterze interwencji kryzysowej - udzielenie wsparcia w postaci poradnictwa specjalistycznego (pedagogicznego, socjalnego, prawnego i psychologicznego) oraz w postaci 4 miejsc hostelowych. Osobami uprawnionymi do udzielenia takiej pomocy mogą być osoby z terenu Powiatu Koszalińskiego bez względu na posiadany dochód. W uzasadnionych przypadkach spoza powiatu. W Punkcie podejmowane są działania na rzecz osób i rodzin, w tym dotkniętych przemocą, w celu zapobiegania pogłębianiu się występujących dysfunkcji. W 2022 r. z miejsc hostelowych w Punkcie Interwencji Kryzysowej nie skorzystała żadna osoba/rodzina.

## **4. PROGRAM PROFILAKTYCZNY „RODZINA BEZ PRZEMOCY”**

W 2022 r. Centrum realizując zadanie określone w art. 19 pkt 2 ustawy z dnia 12 marca 2004 r. o pomocy społecznej prowadziło specjalistyczne poradnictwo. Realizowało także Powiatowy Program Profilaktyczny „Rodzina bez Przemocy”, który opracowany został na lata 2019 – 2022. Celem głównym działań było zwiększenie dostępności do poradnictwa specjalistycznego w Powiecie Koszalińskim dla osób z rodzin dotkniętych przemocą ze szczególnym uwzględnieniem dzieci. W każdy wtorek i czwartek, w godzinach 10.00 – 14.00 pracownik merytoryczny oraz kierownicy Działów Wsparcia Dziecka i Rodziny i Pomocy Instytucjonalnej pełnili dyżury, podczas których udzielali informacji, porad socjalnych i pedagogicznych.



Powiatowe Centrum Pomocy Rodzinie w Koszalinie w ramach wykonywania ustawowych zadań udzieliło:

- ✓ 24 porad dla 24 osób udzielonych przez merytorycznego pracownika Działu Pomocy Instytucjonalnej,
- ✓ 80 porad psychologicznych dla 37 osób (19 rodzin) objętych wsparciem w ramach poradnictwa specjalistycznego dla rodzin zastępczych;
- ✓ 54 porad psychologicznych dla 19 osób w ramach interwencji kryzysowej.

Poradnictwo świadczone było także w ramach projektu „Regionalna Akademia Dzieci i Młodzieży”, w którym udzielana była pomoc psychologa, radcy prawnego, pedagoga – terapeuty rodzinnego, dietetyka, doradcy zawodowego, logopedy. Dodatkowo uczestnicy brali udział w rodzinnych warsztatach kulinarnych, warsztatach bożonarodzeniowych oraz treningach Biofeedback.

## 5. POWIATOWY KONWENT DS. PRZECIWDZIAŁANIA PRZEMOCY W RODZINIE

Od 2016 r. funkcjonuje Powiatowy Konwent Przeciwdziałania Przemocy w Rodzinie, w skład którego wchodzi przedstawiciele instytucji zajmujących się przeciwdziałaniem przemocy w rodzinie. Na Konwentach, poprzez wymianę doświadczeń, wypracowywanie procedur postępowania wzmacniana jest współpraca pomiędzy tymi instytucjami. W 2022 r. odbyło się jedno posiedzenie Powiatowego Konwentu. Celem spotkania było omówienie uwag i opinii przesłanych przez członków Konwentu w przedmiocie:

- 1) Powiatowego programu profilaktycznego mającego na celu udzielenie specjalistycznej pomocy, zwłaszcza w zakresie promowania i wdrażania prawidłowych metod wychowawczych w stosunku do dzieci w rodzinach zagrożonych przemocą;
- 2) Programu oddziaływań korekcyjno-edukacyjnych do osób stosujących przemoc w Powiecie Koszalińskim na lata 2023-2025.

## V. REALIZACJA USTAWY O REHABILITACJI SPOŁECZNEJ OSÓB NIEPEŁNOSPRAWNYCH

### 1. REHABILITACJA SPOŁECZNA

Rehabilitacja społeczna ma na celu umożliwienie osobom niepełnosprawnym aktywne uczestnictwo w życiu społecznym. Zgodnie z planem finansowym Państwowego Funduszu Rehabilitacji Osób Niepełnosprawnych, wysokość środków do wykorzystania przez Powiat Koszaliński z przeznaczeniem na ustawowe zadania samorządu z zakresu rehabilitacji zawodowej i społecznej osób niepełnosprawnych w 2022 r. wyniosła **1 023 259 zł**.

Tabela 7. Wykorzystanie środków PFRON na zadanie z rehabilitacji społecznej osób niepełnosprawnych

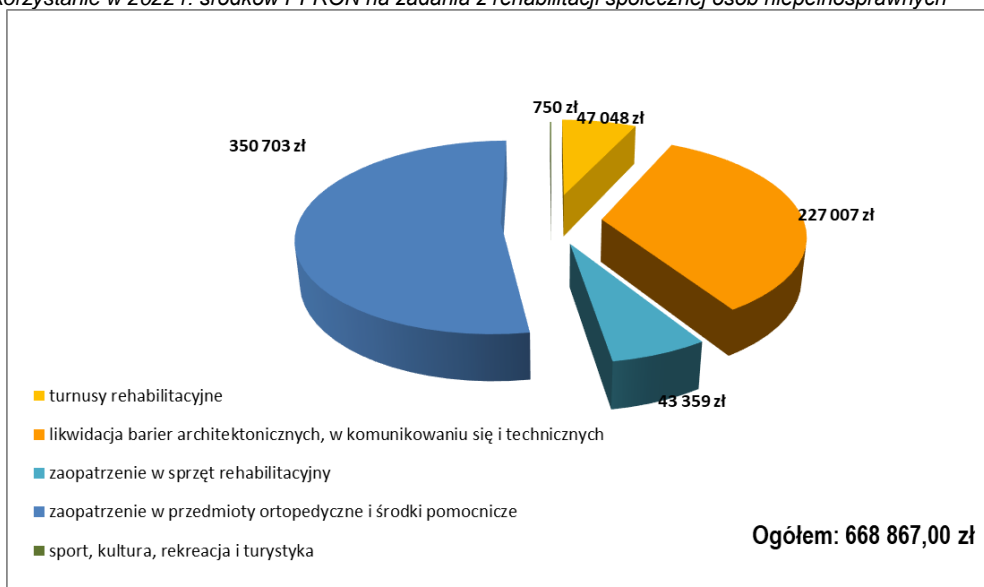
Lp.	Zadania	Wysokość środków w zł
1	Dofinansowanie uczestnictwa osób niepełnosprawnych i ich opiekunów w turnusach rehabilitacyjnych (art. 35 a ust.1 pkt 7 lit. a)	160 898,00
2	Dofinansowanie sportu, kultury, rekreacji i turystyki osób niepełnosprawnych (art. 35a ust. 1 pkt 7 lit. b)	29 170,00
3	Dofinansowanie zaopatrzenia w przedmioty ortopedyczne i środki pomocnicze przyznawane osobom niepełnosprawnym na podstawie odrębnych przepisów (art. 35a ust. 1 pkt 7 lit. c)	83 885,00 556 225,00
4	Dofinansowanie likwidacji barier architektonicznych, w komunikowaniu się i technicznych w związku z indywidualnymi potrzebami osób niepełnosprawnych (art. 35a ust. 1 pkt 7 lit. d)	193 081,00
	<b>OGÓŁEM</b>	<b>1 023 259,00</b>

Źródło: opracowanie własne

Poza środkami PFRON przyznanymi na realizację zadań ustawowych, Powiat Koszaliński wydatkował kwotę **122 516,71 zł** na dofinansowanie kosztów rehabilitacji 43 niepełnosprawnych mieszkańców Powiatu Koszalińskiego uczestniczących w zajęciach Warsztatów Terapii Zajęciowej Nr 1 i Nr 2 w Koszalinie (liczba uczestników wg. stanu na 31 grudnia 2022 r.).



Wykres 5. Wykorzystanie w 2022 r. środków PFRON na zadania z rehabilitacji społecznej osób niepełnosprawnych



Źródło: opracowanie własne

### 1) Dofinansowanie uczestnictwa osób niepełnosprawnych i ich opiekunów w turnusach rehabilitacyjnych

Celem turnusu rehabilitacyjnego jest ogólna poprawa psychofizycznej sprawności oraz rozwijanie umiejętności społecznych uczestników. Limit środków: 160 898,00 zł, wykorzystano środki w kwocie - 160 898 zł (100%).

Ogółem w 2022 r. o dofinansowanie ubiegało się wraz z opiekunami 130 osób niepełnosprawnych; wypłacono dofinansowanie do uczestnictwa w turnusach rehabilitacyjnych dla 105 osób, z tego:

- dzieci i młodzież niepełnosprawna (10 osób) – 17 990,00 zł,
- opiekunowie dzieci i młodzieży (10 osób) – 11 990,00 zł,
- dorosłe osoby niepełnosprawne (60 osób) – 100 703,00 zł,
- opiekunowie dorosłych osób niepełnosprawnych (25 osób) – 30 215,00 zł.

Przeciętna wysokość dofinansowania w 2020 r. wyniosła – 1 532,36 zł na osobę.

### 2) Dofinansowanie likwidacji barier architektonicznych w komunikowaniu się i technicznych dla osób niepełnosprawnych

Dofinansowanie powyższego zadania ma na celu umożliwienie lub w znacznym stopniu ułatwienie osobie niepełnosprawnej wykonywanie podstawowych, codziennych czynności lub kontaktów z otoczeniem.

Limit środków – 193 274,00 zł., wykorzystano środki w kwocie – 193 081 zł (99,9%).

Wnioski o dofinansowanie tych zadań złożyło 35 osób niepełnosprawnych na łączną kwotę 338 388 zł. Z tytułu likwidacji barier architektonicznych, w komunikowaniu się i technicznych wypłacono dofinansowanie dla 27 osób niepełnosprawnych w tym:

- na likwidację barier architektonicznych 7. osobom – 99 800, 00 zł
- na likwidację barier technicznych 4. osobom – 47 546, 00 zł
- na likwidację barier w komunikowaniu się 16. osobom – 45 735, 00 zł

W dniu 5 maja 2022 r. została zawarta umowa na sprawowanie nadzoru technicznego nad realizacją robót budowlanych, polegających na likwidacji barier architektonicznych i technicznych w mieszkaniach osób niepełnosprawnych z terenu Powiatu Koszalińskiego, korzystających z dofinansowania ze środków Państwowego Funduszu Rehabilitacji Osób Niepełnosprawnych. Wartość umowy – 12 400,00 zł.

### 3) Dofinansowanie zaopatrzenia w sprzęt rehabilitacyjny, przedmioty ortopedyczne i środki pomocnicze

Dofinansowanie do sprzętu rehabilitacyjnego otrzymały 34 osoby na łączną kwotę – 83 885,00 zł. W 2022 r. w zakresie zaopatrzenia w przedmioty ortopedyczne i środki pomocnicze, przyznano dofinansowanie dla 362 osób niepełnosprawnych – 556 225,00 zł. Wykorzystano środki w 100%.

### 4) Dofinansowanie sportu, kultury, rekreacji i turystyki osób Niepełnosprawnych.

W roku 2021 zostało złożonych 16 wniosków do realizacji w 2022 r. Limit środków – 29 170,00 zł. Wykorzystano





środki w wysokości – **29 170,00 zł (100%)**. W ramach tych środków w 2022 r. zawarto 15 umów, w których uczestniczyło 1068 osób niepełnosprawnych.

## 2. POWIATOWA SPOŁECZNA RADA DO SPRAW OSÓB NIEPEŁNOSPRAWNYCH

Zarządzeniem nr 38/2019 Starosty Koszalińskiego z 3 września 2019 r. powołano *Powiatową Społeczną Radę ds. Osób Niepełnosprawnych*. Na posiedzeniach Rady w 2022 r. podjęto 2 uchwały. Spotkania były obsługiwane przez pracowników Centrum. Tematami posiedzeń było zaopiniowanie projektów uchwał Rady Powiatu w Koszalinie w sprawie określenia zadań z zakresu rehabilitacji zawodowej i społecznej osób niepełnosprawnych i podziału środków Państwowego Funduszu Rehabilitacji Osób Niepełnosprawnych przeznaczonych na ich realizację w 2022 r.

## VI. FINANSOWANIE ZADAŃ – ZADANIA Z ZAKRESU POMOCY SPOŁECZNEJ ORAZ RODZINY NA TLE POWIATU KOSZALIŃSKIEGO

### 1. DOCHODY BUDŻETOWE

W 2022 r. w strukturze dochodów budżetu Powiatu Koszalińskiego występowały źródła dochodów, dotyczące realizowanych zadań z zakresu pomocy społecznej oraz rodziny (piecza zastępcza).

Tabela 8. Dochody budżetu Powiatu wg ich źródeł dla jednostek z zakresu pomocy społecznej oraz rodziny w 2022 r.

Dział	Rozdział	Źródło dochodów /treść zadania	Plan po zmianach w 2022r.	Wykonanie w roku 2022	% wykonania planu 5/4
1	2	3	4	5	6
851/852/853/855/750		<b>Źródła dochodów dotyczące realizowanych zadań z zakresu pomocy społecznej oraz rodziny (pieczy zastępczej)</b>	<b>38 080 087,81</b>	<b>38 622 208,74</b>	<b>101,42</b>
<b>Dotacje celowe otrzymane z budżetu państwa na zadania z zakresu administracji rządowej wykonywane przez powiat oraz inne zadania zlecone ustawami realizowane przez powiat;</b>					
851	85156	Składki na ubezpieczenie zdrowotne oraz świadczenia dla osób nieobjętych obowiązkiem ubezpieczenia zdrowotnego	5 100,00	1 953,00	38,29
852	85205	Zadania w zakresie przeciwdziałania przemocy – program korekcyjny- edukacyjny (PKE)	4 500,00	4 500,00	100
852	85205	Zadania w zakresie przeciwdziałania przemocy – program psychologiczno-terapeutyczny (PPT)	4 500,00	4 500,00	100
853	85395	Dotacja celowa- pomoc socjalna udzielona cudzoziemcom oraz struktura migracyjno-azyłowa Karta Polaka	9 240,00	9 240,00	100
<b>Dotacje celowe otrzymane z budżetu państwa na zadania bieżące z zakresu administracji rządowej zlecone powiatom, związane z realizacją dodatku wychowawczego, dodatku do zryczałtowanej kwoty oraz dodatku w wysokości świadczenia wychowawczego stanowiących pomoc państwa w wychowywaniu dzieci</b>					
855	85508	(500+) Dodatek wychowawczy– zadanie pomoc państwa w wychowywaniu dzieci	322 466,00	320 250,89	99,31
855	85510	(500+) Dodatek w wysokości świadczenia wychowawczego– zadanie pomoc państwa w wychowywaniu dzieci	28 033,00	27 777,79	99,09
<b>Dotacje celowe otrzymane z budżetu państwa na realizację bieżących zadań własnych powiatu</b>					
852	85202	Domy pomocy społecznej	10 121 285,00	10 121 285,00	100
<b>Dochody otrzymane z powiatu na zadania bieżące realizowane na podstawie porozumień między jednostkami samorządu terytorialnego</b>					
855	85508	Rodziny zastępcze –porozumienia w ramach pieczy zastępczej - §2320	13 572,00	13 978,00	102,99
855	85508	Rodziny zastępcze –porozumienia w ramach pieczy zastępczej - §2900	233 257,00	390 729,16	167,51
<b>Środki z Funduszu Przeciwdziałania COVID-19</b>					
852	85295	Środki z Funduszu Przeciwdziałania COVID-19 na finansowanie lub dofinansowanie realizacji zadań związanych z przeciwdziałaniem COVID-19	596 464,00	596 463,26	100

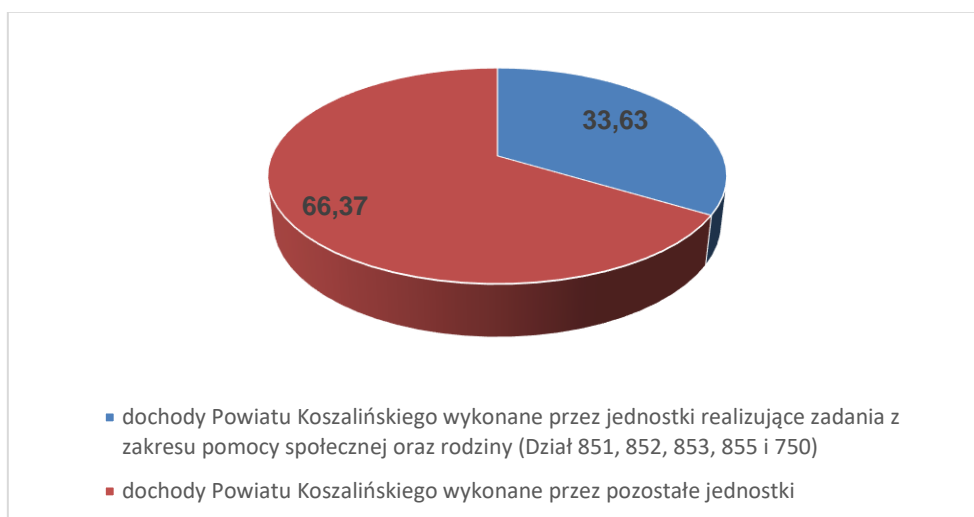


<b>Środki z Funduszu Pomocy Obywatelom Ukrainy</b>					
855	85508	Rodziny zastępcze- zadania z ustawy z dnia 12 marca 2022 r. o pomocy obywatelom Ukrainy w związku z konfliktem zbrojnym na terytorium tego państwa	25 025,30	25 025,30	100
<b>Środki pozyskane z innych źródeł</b>					
852	85202	Darowizny na rzecz DPS-ów	68 814,49	68 799,49	99,98
852	85218	Projekt pn. „Pomoc na wyciągnięcie ręki” finansowany ze środków Europejskiego Funduszu Społecznego w ramach Regionalnego Programu Operacyjnego Województwa Zachodniopomorskiego - Działania 7.6 Wsparcie rozwoju usług społecznych świadczonych w interesie ogólnym, RPO WZ 2014-2020 (okres realizacji 01.03.2022-31.10.2023)	43 116,12	43 050,00	99,85
852	85295	Projekt pn. „Powiat Koszaliński Obywatelom Ukrainy” finansowany ze środków Europejskiego Funduszu Społecznego w ramach Regionalnego Programu Operacyjnego Województwa Zachodniopomorskiego - Działania 7.6 Wsparcie rozwoju usług społecznych świadczonych w interesie ogólnym, RPO WZ 2014-2020 (okres realizacji 01.06.2022-31.10.2023)	92 750,00	-	-
855	85595	Projekt pn.: „Regionalna Akademia Dzieci i Młodzieży” projekt partnerski finansowany ze środków Europejskiego Funduszu Społecznego w ramach Regionalnego Programu Operacyjnego Województwa Zachodniopomorskiego - Działania 7.6 Wsparcie rozwoju usług społecznych świadczonych w interesie ogólnym, RPO WZ 2014-2020 (okres realizacji 01.01.2021-30.06.2023)	443 698,00	302 973,62	68,28
<b>Dochody własne *</b>					
852	85202	Domy pomocy społecznej	25 061 222,16	25 299 847,38	100,95
852	85218	Powiatowe centra pomocy rodzinie w tym koszty pośrednie projektu RPO WZ pn. „Regionalna Akademia Dzieci i Młodzieży” rozliczne w formie ryczałtu, w tym koszty obsługi, promocji, ewaluacji programu „Aktywny Samorząd”	8 400,00	34 923,75	415,76
855	85508	Rodziny zastępcze (wpływy od rodziców biologicznych, wpłaty %-we gmin, nienależnie pobrane świadczenia, odsetki i inne)	517 138,74	803 691,67	155,41
<b>w tym</b>	§ 0830	Pokrywanie wydatków za utrzymanie dziecka przebywającego w pieczy zastępczej w stosownym % - procencie przez gminy- wpłaty przewidziane w ustawie z dnia 9 czerwca 2011 r. o wspieraniu rodziny i systemie pieczy zastępczej	517 137,00	787 527,85	152,29
855	85510	Działalność placówek opiekuńczo-wychowawczych (wpłaty %-we gmin)	481 506,00	553 193,43	114,89
<b>w tym</b>	§ 0830	Pokrywanie wydatków za utrzymanie dziecka przebywającego w pieczy zastępczej w stosownym % - procencie przez gminy - wpłaty przewidziane w ustawie z dnia 9 czerwca 2011 r. o wspieraniu rodziny i systemie pieczy zastępczej	481 506,00	553 193,43	114,89
750	75085	Wspólna obsługa jednostek samorządu terytorialnego - CUW	0,00	27,00	-

Z ustaleń wynika, że wykonane dochody budżetu Powiatu Koszalińskiego w 2022 r. ukształtowały się na poziomie **114 832 122,20 zł**, natomiast dochody dotyczące jednostek z zakresu zadań pomocy społecznej oraz rodziny to kwota **38 622 208,74 zł**, co stanowiło 33,63 % udział w strukturze dochodów naszego Powiatu.



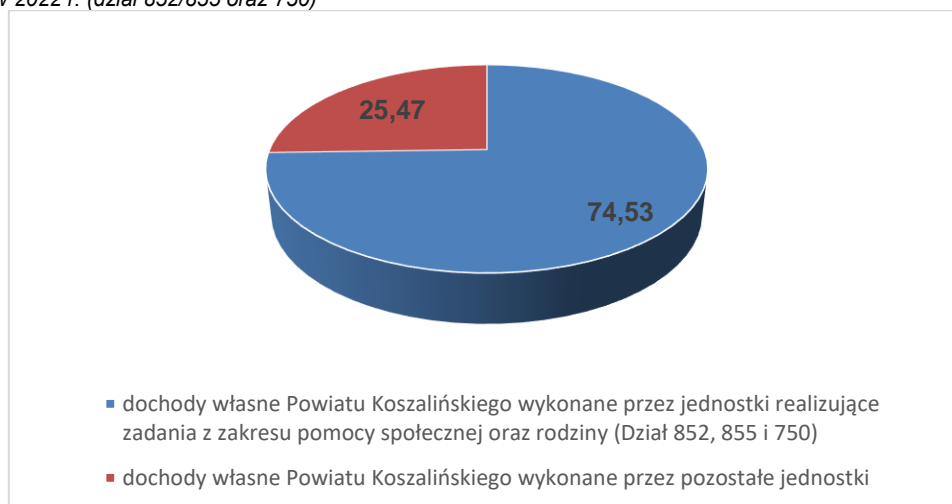
Wykres 6. Dochody w % wykonane przez jednostki realizujące zadania z zakresu pomocy społecznej oraz rodziny na tle dochodów Powiatu Koszalińskiego w 2022 r. (dział 851/852/853/855 oraz 750)



Źródło: opracowanie własne

Z analizy grupy: **dochodów własnych\*** Powiatu Koszalińskiego wynika, że w 2022 r. zostały one zaplanowane w kwocie 35 586 382,65 zł a wykonanie wyniosło 35 809 081,06 zł co stanowiło 100,63 % planu. Dochody własne wykonane przez jednostki z zakresu pomocy społecznej oraz rodziny wyniosły 26 691 683,23 zł i stanowiły 74,53% udział w tej grupie dochodów na tle całego Powiatu.

Wykres 7. Dochody własne w % wykonane przez jednostki z zakresu pomocy społecznej oraz rodziny na tle dochodów własnych Powiatu Koszalińskiego w 2022 r. (dział 852/855 oraz 750)



Źródło: opracowanie własne

W strukturze dochodów własnych Powiatu Koszalińskiego, najwyższy udział na koniec 2022 r. zajmują dochody generowane przez domy pomocy społecznej (70,65%).



## 2. WYDATKI BUDŻETOWE

W roku 2022 wydatki budżetowe w zakresie pomocy społecznej oraz rodziny (piecza zastępcza) realizowane były w następujących działach: dział 851 – Ochrona zdrowia, dział 852 – Pomoc społeczna, dział 855 – Rodzina, dział 853 – Pozostałe zadania w zakresie polityki społecznej oraz 750-Administracja publiczna (dot. Centrum Usług Wspólnych).

Tabela 9. Wydatki budżetowe jednostek z zakresu pomocy społecznej oraz rodziny w 2022 r.

Dział	Rozdział	Treść zadania	Plan po zmianach 2022 r.	Wykonanie w roku 2022	% wykonania planu 5/4
1	2	3	4	5	6
<b>Razem działy 851, 852, 853, 855 oraz 750</b>			<b>51 229 832,36</b>	<b>49 898 484,73</b>	<b>97,40</b>
<b>851</b>	<b>Ochrona zdrowia</b>		<b>5 100,00</b>	<b>1 953,00</b>	<b>38,29</b>
	85156	Składki na ubezpieczenie zdrowotne oraz świadczenia dla osób nieobjętych obowiązkiem ubezpieczenia zdrowotnego	5 100,00	1 953,00	38,29
<b>852</b>	<b>Pomoc społeczna</b>		<b>45 209 869,32</b>	<b>44 348 448,47</b>	<b>98,09</b>
	85202	Domy pomocy społecznej	42 079 801,20	41 487 358,57	98,59
	85205	Zadania w zakresie przeciwdziałania przemocy – program korekcyjno- edukacyjny (PKE)	4 500,00	4 500,00	100
	85205	Zadania w zakresie przeciwdziałania przemocy – program psychologiczno-terapeutyczny (PPT)	4 500,00	4 500,00	100
	85205	Zadania w zakresie przeciwdziałania przemocy – pozostałe wydatki	5 500,00	5 500,00	100
	85218	Powiatowe centra pomocy rodzinie	2 411 354,12	2 245 993,24	93,14
<b>w tym</b>		Projekt pn. „Pomoc na wyciągnięcie ręki” finansowany ze środków Europejskiego Funduszu Społecznego w ramach Regionalnego Programu Operacyjnego Województwa Zachodniopomorskiego - Działania 7.6 Wsparcie rozwoju usług społecznych świadczonych w interesie ogólnym, RPO WZ 2014-2020 (okres realizacji 01.03.2022-31.10.2023)	43 116,12	43 050,00	99,85
	85220	Jednostki specjalistycznego poradnictwa, mieszkania chronione i ośrodki interwencji kryzysowej	15 000,00	4 133,40	27,56
	85295	Projekt pn. „Powiat Koszaliński Obywatelom Ukrainy” finansowany ze środków Europejskiego Funduszu Społecznego w ramach Regionalnego Programu Operacyjnego Województwa Zachodniopomorskiego - Działania 7.6 Wsparcie rozwoju usług społecznych świadczonych w interesie ogólnym, RPO WZ 2014-2020 (okres realizacji 01.06.2022-31.10.2023)	92 750,00	-	-
	85295	Środki z Funduszu Przeciwdziałania COVID-19 na finansowanie lub dofinansowanie realizacji zadań związanych z przeciwdziałaniem COVID-19	596 464,00	596 463,26	100
<b>853</b>	<b>Pozostałe zadania w zakresie polityki społecznej</b>		<b>131 757,00</b>	<b>131 756,71</b>	<b>99,99</b>
	85311	Rehabilitacja zawodowa i społ. osób niepełnosprawnych	122 517,00	122 516,71	99,99
	85395	Dotacja celowa- pomoc socjalna udzielona cudzoziemcom oraz struktura migracyjno-azylowa	9 240,00	9 240,00	100
<b>855</b>	<b>Rodzina</b>		<b>5 663 106,04</b>	<b>5 238 547,01</b>	<b>92,50</b>
	85508	Rodziny zastępcze-zadania ustawowe PCPR i inne	3 892 091,04	3 709 654,12	95,31
<b>w tym</b>	85508	Świadczenia społeczne wraz dodatkiem wychowawczym 500+	2 645 817,34	2 579 457,47	97,49
	85508	Rodziny zastępcze-porozumienia z innymi Powiatami	272 343,00	263 035,17	96,58
	85508	Rodziny zastępcze- inne zadania w ramach pieczy rodzinnej	948 905,40	842 136,18	88,75
	85508	Rodziny zastępcze- zadania z ustawy z dnia 12 marca 2022 r. o pomocy obywatelom Ukrainy w związku z konfliktem zbrojnym na terytorium tego państwa	25 025,30	25 025,30	100
	85510	Działalność placówek opiekuńczo-wychowawczych - zadania ustawowe PCPR i inne	1 327 317,00	1 225 919,27	92,36
<b>w tym</b>	85510	Świadczenia społeczne wraz z dodatkiem w wysokości świadczenia wychowawczego	115 929,67	48 244,17	41,61
	85510	Działalność placówek opiekuńczo-wychowawczych – porozumienia z innymi Powiatami	1 207 807,00	1 177 397,31	97,48



	85510	Działalność placówek opiekuńczo-wychowawczych – inne zadania w ramach pieczy instytucjonalnej	3 580,33	277,79	7,75
	85595	Projekt pn.: „Regionalna Akademia Dzieci i Młodzieży projekt partnerski finansowany ze środków Europejskiego Funduszu Społecznego w ramach Regionalnego Programu Operacyjnego Województwa Zachodniopomorskiego - Działania 7.6 Wsparcie rozwoju usług społecznych świadczonych w interesie ogólnym, RPO WZ 2014-2020	443 698,00	302 973,62	68,28
<b>750</b>	<b>75085</b>	<b>Centrum Usług Wspólnych Powiatu Koszalińskiego</b>	<b>220 000,00</b>	<b>177 779,54</b>	<b>80,80</b>

Z ustaleń wynika, że wykonanie wydatków budżetowych Powiatu Koszalińskiego w 2022 r. stanowiło kwotę **115 315 896,11 zł**. Jednostki realizujące zadania z zakresu pomocy społecznej oraz rodziny w Powiecie Koszalińskim wykonały wydatki budżetowe w kwocie **49 898 484,73 zł**, co stanowiło 43,27 % udział w strukturze wykonanych wydatków w 2022 r.

Wykres 8. Wydatki w % wykonane przez jednostki realizujące zadania z zakresu pomocy społecznej oraz rodziny na tle wydatków Powiatu Koszalińskiego w 2022 r. (dział 851/852/853/855 oraz 750)



Źródło: opracowanie własne

W dziale 851 – Ochrona zdrowia, wydatki budżetowe zostały wykonane przez Dom Pomocy Społecznej w Nowych Bielicach w wysokości 1 953,00 zł z przeznaczeniem na opłacenie składek na ubezpieczenie zdrowotne za dzieci nieobjęte obowiązkiem ubezpieczenia zdrowotnego przebywające w Domu. W 2022 r. opłacono 35 składek za 7 dzieci wymagających wsparcia z tego tytułu.

W dziale 852- Pomoc społeczna w strukturze wydatków najwyższy udział mają wydatki realizowane przez domy pomocy społecznej (93,55%) natomiast utrzymanie Centrum i mieszkania chronionego stanowi (4,98%), zadania w zakresie przeciwdziałania przemocy w rodzinie (0,03%) oraz pozostała działalność związana z programami/projektami realizowanymi w tym dziale (1,44%).

W dziale 855 – Rodzina w strukturze wydatków najwyższy udział zajmują wydatki przeznaczone na wypłatę świadczeń społecznych m.in. dla dzieci umieszczonych w pieczy zastępczej, osób kontynuujących naukę, wypłatę dodatku wychowawczego, dodatku w wysokości świadczenia wychowawczego (50,16%), kolejna grupa to wydatki przeznaczone na realizację zawartych porozumień w sprawie pokrywania kosztów utrzymania dzieci w pieczy zastępczej na terenie innego powiatu – (27,50%), pozostałe wydatki dotyczące zadań przewidzianych w ustawie o wspieraniu rodziny i systemie pieczy zastępczej m.in. koszty umów zleceń zawartych z zawodowymi rodzinami zastępczymi, zatrudnienie koordynatorów, promowanie rodzicielstwa zastępczego, umowa zlecenie z psychologiem, itp. (16,08%), wydatki związane z realizacją zadań projektu współfinansowanego ze środków EFS pn. „Regionalna Akademia Dzieci i Młodzieży” (5,78%) oraz wydatki finansowane z Funduszu Pomocy związane z realizacją zadań wynikających z ustawy z dnia 12 marca 2022r. o pomocy obywatelom Ukrainy w związku z konfliktem zbrojnym na terytorium tego państwa - finansowanie pobytu dzieci ukraińskich w pieczy zastępczej (0,48 %).



## V. PROGRAMY I PROJEKTY REALIZOWANE PRZEZ POWIATOWE CENTRUM POMOCY RODZINIE

### 1) PILOTAŻOWY PROGRAM AKTYWNY SAMORZĄD

W roku 2022 Powiat Koszaliński wzorem lat poprzednich przystąpił do realizacji pilotażowego programu pn. „Aktywny samorząd” finansowanego ze środków Państwowego Funduszu Rehabilitacji Osób Niepełnosprawnych. Realizatorem przedmiotowego programu było Powiatowe Centrum Pomocy Rodzinie. Program realizowany był od 1 marca 2022 r., a termin jego realizacji dla wniosków złożonych w 2022 r. jest do 15 kwietnia 2023 r. Zadania w ramach programu realizowane są na podstawie umowy nr AS3/000033/16/D z dnia 30 kwietnia 2018 r. oraz zawieranych corocznie aneksów.

#### • Wnioski z 2021 r.

Realizacja wniosków złożonych w 2021 r., zrealizowanych w 2022 r. odbywała się na podstawie aneksu nr 7 z dnia 20.04.2021 r. i Aneksu nr 10 z dnia 10.11.2021 r. Zgodnie z ww. aneksami, powiat na realizację programu otrzymał kwotę **259 209,20 zł**. W 2021 r. wydatkowano kwotę **231 725,10 zł**. Według umów z beneficjentami programu „Aktywny samorząd”, które zawarte zostały w 2021 r., a zrealizowane w 2022 roku (tj. od 1.01.2022 r. do 15.04.2022r.), wydatkowano kwotę **20 848,91 zł** ( w tym Moduł I – 12 935,91 zł, Moduł II – 7913,00 zł). Niewykorzystaną kwotę – 6635,19 zł zwrócono przelewem na rachunek bankowy Państwowego Funduszu Rehabilitacji Osób Niepełnosprawnych.

#### • Wnioski z 2022 r.

Zgodnie z Aneksem nr 11 z dnia 21.04.2022 r. oraz Aneksem nr 13 z dnia 14.11.2022 r. powiat otrzymał środki Funduszu na realizację programu w 2022 r., w wysokości – **118 942,10 zł**. W ramach zawartych umów, na dzień 30.12.2022 r. wydatkowano kwotę **64 870,10 zł** (w tym Moduł I – 55 243,10 zł i Moduł II 9627,00 zł).

### 2) PROGRAM „WYRÓWNYWANIE RÓŻNIC MIĘDZY REGIONAMI II” OBSZAR D

22 grudnia 2022 r. Powiat Koszaliński podpisał umowę nr WRR/000286/16/D o realizację „Programu wyrównywania różnic między regionami III” – Obszar D z Państwowym Funduszem Rehabilitacji Osób Niepełnosprawnych na zakup autobusu do przewozu osób niepełnosprawnych, w tym na wózkach inwalidzkich dla Gminy Sianów – „Dzienny Dom Senior+”. W ramach powyższej umowy Powiat Koszaliński pozyskał środki w wysokości 307 500,00 zł, w tym: na realizację projektu – 300 000,00 zł; na obsługę realizacji projektu - 7 500,00 zł. Rozliczenie końcowe przyznaných środków finansowych w ramach ww. programu przewidziane jest na 31 sierpnia 2023 r.

### 3) AKADEMIA PRZYSZŁOŚCI – ZADANIE KLUBU RODZICA ZASTĘPCZEGO

W roku 2022 Liderzy Klubu Rodzica Zastępczego spotykali się systematycznie z rodzinami zastępczymi z Powiatu Koszalińskiego w ramach Klubu korzystając ze wsparcia Regionalnego Ośrodka Polityki Społecznej i PCPR.

### 4) REGIONALNA AKADEMIA DZIECI I MŁODZIEŻY

W 2021 r. Powiatowe Centrum Pomocy Rodzinie w Koszalinie rozpoczęło realizację Projektu „Regionalna Akademia Dzieci i Młodzieży” nr RPZP.07.06.00-32-K029/20 współfinansowanego z Budżetu Państwa oraz ze środków Europejskiego Funduszu Społecznego w ramach działania VII Osi priorytetowej: Włączenie społeczne, Działanie 7.6 Wsparcie rozwoju usług społecznych świadczonych w interesie ogólnym, Regionalnego Programu Operacyjnego Województwa Zachodniopomorskiego na lata 2014-2020. Projekt realizowany jest przez Województwo Zachodniopomorskie (Lider Partnerstwa) wspólnie z partnerami projektu: Powiatem Stargardzkim, Powiatem Goleniowskim, Powiatem Kołobrzeskim, Powiatem Sławieńskim, Powiatem Szczecińskim, Powiatem Wałeckim oraz Gminą Miasto Koszalin. Termin realizacji projektu – 1 stycznia 2021 r. – 30 czerwca 2023 r. W ramach ww. projektu w 2022 r. wydatkowano kwotę 302 973,62zł.

Celem głównym projektu jest zwiększenie usług społecznych, środowiskowych i opiekuńczych przez wspieranie rodzin zastępczych w pełnieniu ról opiekuńczo-wychowawczych, podniesienie kompetencji rodzicielskich oraz społecznych dzieci i młodzieży zmierzające do wzmocnienia umiejętności adaptacyjnych, wykorzystywania zasobów własnych i środowiska celem radzenia sobie z kryzysem. Projekt wspiera rodzinę, wzmacnia jej kompetencje jako całość w oparciu o pracę z rodzicami i dziećmi. Powiatowe Centrum Pomocy Rodzinie w Koszalinie realizuje zadanie 1 w budżecie zadaniowym projektu pn. „Regionalna Akademia Dzieci



i Młodzieży”. Na potrzeby realizacji projektu zostało wskazanych 4 doradców ds. Regionalnej Akademii Dzieci i Młodzieży Powiatu Koszalińskiego z pośród pracowników PCPR w Koszalinie, którzy odpowiadają za merytoryczną i organizacyjną stronę projektu.

W 2022 r. zostało zapewnione w Powiecie Koszalińskim poradnictwo oraz doradztwo specjalistyczne finansowane ze środków realizowanego projektu. W ramach ww. Projektu udzielono ogółem: 1170 porad dla 313 osób (w tym: 485 porad psychologicznych, 80 porad prawnych, 209 porad rodzinnych, 165 porad dietetycznych, 32 porady zawodowe, 293 porady logopedyczne, 400 treningów Biofeedback, 160 rodzinnych warsztatów kulinarnych, 80 warsztatów bożonarodzeniowych, 146 porad specjalistów zatrudnionych PCPR). Zorganizowane zostały również rodzinne warsztaty kulinarne w celu edukacji w zakresie zdrowego żywienia poprzez wspólne przygotowywanie posiłków. Przykładowe formy rękodzielnicze: zastępowanie tradycyjnych dań potrawami zdrowymi, zdrowa pizza, ciasta, chleb, przekąski, dania obiadowe itp. Ponadto zorganizowano rodzinne warsztaty bożonarodzeniowe w zakresie nauki współpracy i komunikacji w rodzinie, budowania relacji pomiędzy dziećmi a rodzicami/opiekunami, pokazania alternatywnych form spędzania czasu wolnego. Przykładowe formy rękodzielnicze: ozdoby świąteczne, szycie/haftowanie, tworzenie bombek, skrzatów, mikołajów, choinek itp. Warsztaty zostały przeprowadzone indywidualnie w miejscu wskazanym przez uczestników projektu.

5) **DODATEK WYCHOWAWCZY ORAZ DODATEK W WYSOKOŚCI ŚWIADCZENIA WYCHOWAWCZEGO 500+**

W ramach pomocy państwa w wychowywaniu dzieci pozyskano kwotę 348 028,68 zł.

6) **POWIAT KOSZALIŃSKI OBYWATELOM UKRAINY**

Powiatowe Centrum Pomocy Rodzinie w Koszalinie przystąpiło do realizacji w imieniu Powiatu Koszalińskiego projektu wieloletniego pn. „Powiat Koszaliński Obywatelom Ukrainy” w okresie od 01.06.2022 r. do 31.10.2023 r. finansowanego ze środków Europejskiego Funduszu Społecznego w ramach Regionalnego Programu Operacyjnego Województwa Zachodniopomorskiego - Działania 7.6 Wsparcie rozwoju usług społecznych świadczonych w interesie ogólnym, ZW 2014-2020 na warunkach określonych w umowie nr RPZP.07.06.00-32-P003/22 z 06.07.2022 r. Celem projektu jest ochrona oraz integracja osób, w tym dzieci uciekających przed wojną w Ukrainie, które przybyły do Polski od 24 lutego 2022 r. poprzez kompleksowe wsparcie usług wczesnej interwencji kryzysowej w okresie od 01.06.2022 r. do 31.10.2023 r. Wspieranie realizowane jest na wielu płaszczyznach, w szczególności poprzez: zapewnienie pomocy prawnej, psychologicznej/psychoterapeutycznej, zatrudnienia osoby posługującej się językiem ukraińskim/tłumacza, zapewnienie asystenta integracyjnego wspierającego w kontaktach z instytucjami i sytuacjami życia codziennego, organizowanie kursów, szkoleń, w tym nauki języka polskiego.

Dobór form wsparcia ma charakter indywidualny. Rezultatem projektu będzie wsparcie co najmniej 28 osób uciekających przed wojną w Ukrainie.

Wydatki zaplanowane w budżecie zadaniowym projektu na 2022 r. to kwota 92.750 zł, w tym koszty bezpośrednie – 74.200 zł oraz koszty pośrednie – 18.550 zł.

Rok 2022 r. to wyłącznie działania merytoryczne, prowadzenie naboru i rekrutacji uczestników projektu (obecnie 35 beneficjentów), diagnozowanie potrzeb beneficjentów. Wyłoniono w naborze ofert wykonawcę świadczenia usługi poradnictwa prawnego oraz prowadzone są 2 grupy nauki języka polskiego w Polanowie - w miejscowości, w której zrekrutowano większą liczbę uczestników.

7) **POMOC NA WYCIĄgniĘCIE RĘKI**

Powiatowe Centrum Pomocy Rodzinie w Koszalinie przystąpiło w imieniu Powiatu Koszalińskiego do realizacji projektu partnerskiego nr RPZP.07.06.00-32-K010/21 z 09.05.2022 r. finansowanego ze środków Europejskiego Funduszu Społecznego w ramach Regionalnego Programu Operacyjnego Województwa Zachodniopomorskiego – Działania 7.6 Wsparcie rozwoju usług społecznych świadczonych w interesie ogólnym, ZW 2014-2020 pn.: „Pomoc na wyciągnięcie ręki” na warunkach określonych w umowie partnerskiej nr ewidencyjny 50/2022 z 28.02.2022 r. w okresie od 01.03.2022 r. do 31.10.2023 r.

Powiat Koszaliński działając w partnerstwie obok lidera projektu Fundacji Nauka Dla Środowiska oraz partnera Gminy Biesiekierz – Gminny Ośrodek Pomocy Społecznej zamierza osiągnąć cele przewidziane w projekcie – zwiększenie dostępności usług społecznych, środowiskowych i opiekuńczych oraz usług wsparcia rodziny i pieczy zastępczej dla osób zagrożonych ubóstwem i/lub wykluczeniem społecznym.

Centrum zrealizowało w ramach projektu pn. „Poradnictwo, szkolenia i wsparcie informacyjne”



wydatek „Miejsca parkingowe dla osób niepełnosprawnych przy głównym punkcie świadczenia usługi (2 miejsca). Zakończono i rozliczono koszty inwestycji w wysokości 43 050 zł.

Tabela nr 10. Projekty i programy realizowane przez Centrum w 2022 r.

Lp.	Program /projekt	kwota/ źródło finansowania w zł	Uwagi
1	Strategia Rozwiązywania Problemów Społecznych w Powiecie Koszalińskim na lata 2016 - 2024	Środki własne Powiatu Koszalińskiego, dotacje, inne źródła finansowania	- organizacja i obsługa zespołu koordynującego realizację strategii w Powiecie - realizacja celów Strategii w zakresie kompetencji Centrum - sporządzenie i przedstawienie Radzie Powiatu sprawozdania z realizacji
<b>DZIAŁ REHABILITACJA SPOŁECZNA OSÓB NIEPEŁNOSPRAWNYCH – (RSON) 1 574 544,72 zł</b>			
2	Powiatowy Program Działań Na rzecz Osób Niepełnosprawnych na lata 2016 – 2024	Środki własne Powiatu Koszalińskiego 122 516,71 Środki PFRON na rehabilitację społeczną 1 023 259	- realizacja programu - sporządzenie i przedstawienie Radzie Powiatu sprawozdania z realizacji
3	Pilotażowy program <i>Aktywny Samorząd</i>	Środki PFRON 85 719,01	- realizacja programu
4	Program Wyrównywanie różnic między regionami III obszar D	Dofinansowanie ze środków PFRON 300 000	- realizacja programu
5	Projekt „Pomoc na wyciągnięcie ręki”	Współfinansowany ze środków EFS za pośrednictwem WUP w Szczecinie (Lider – Fundacja Nauka dla Środowiska) 43 050	- realizacja projektu (2 miejsca parkingowe)
<b>DZIAŁ WSPARCIA DZIECKA I RODZINY – (WDiR) 651 002,30 zł</b>			
6	Realizacja 3 letniego programu rozwoju pieczy zastępczej 2020-2022 - - Uchwała Nr XVI/126/19 Rady Powiatu w Koszalinie z dnia 19 grudnia 2019 r. na lata 2020-2022 - Uchwała Nr LXII/399/22 Rady Powiatu w Koszalinie z dnia 15 grudnia 2022 r. na lata 2023-2025	Środki własne Powiatu Koszalińskiego	- realizacja programu - sporządzenie i przedstawienie Radzie Powiatu sprawozdania z realizacji i efektów pracy
7	Akademia Przyszłości – Zadanie Klubu Rodzica Zastępczego	Wyznaczenie kandydatów na Liderów Klubów Rodzica Zastępczego	- realizacja programu
8	Projekt „Regionalna Akademia Dzieci i Młodzieży” współfinansowany przez UE w ramach Funduszu Społecznego – Powiat Koszaliński uzyskał dotacje w dwóch edycjach projektu	Środki pochodzące z Unii Europejskiej za pośrednictwem Województwa Zachodniopomorskiego Środki razem dofinansowanie 302 973,62 Niewykorzystane środki przeszły na 2023 r.	- realizacja programu (oferowana pomoc psychologa, prawnika, logopedy, dietetyka, warsztaty rodzinne itp.)
9	Pomoc państwa w wychowaniu dzieci (500+)	Dotacja ZUW 348 028,68	- realizacja programu
<b>DZIAŁ POMOCY INSTYTUCJONALNEJ – (PI) – 14 500,00 zł</b>			
10	Projekt <i>Koperta Życia- dla osób starszych, niepełnosprawnych, niesamodzielnych</i>	Wydano ok. 50 kopert	Inicjatywa własna Powiatu
11	Powiatowy Program Przeciwdziałania Przemocy w Rodzinie i Ochrony Ofiar Przemocy w Rodzinie w Powiecie Koszalińskim na lata 2018-2025	Środki własne Powiatu 5 500	- realizacja programu - obsługa działań Powiatowego Konwentu ds. przeciwdziałania przemocy
12	Krajowy Program Przeciwdziałania Przemocy w Rodzinie na rok 2022	Środki własne Powiatu Koszalińskiego / dotacja ZUW	- realizacja Programu, w tym realizacja Programu Oddziaływań Korekcyjno – Edukacyjnych oraz Programu Psychologiczno - Terapeutycznego
13	Powiatowy program profilaktyczny mający na celu udzielenie specjalistycznej pomocy, zwłaszcza w zakresie promowania i wdrożenia prawidłowych metod wychowawczych w stosunku do dzieci w rodzinach zagrożonych przemocą w rodzinie "Rodzina Bez Przemocy" na lata 2019 – 2022	Środki własne Powiatu Koszalińskiego	- realizacja programu (dostęp do poradnictwa)





14	Program Oddziaływań Korekcyjno - Edukacyjnych dla osób stosujących przemoc w rodzinie w Powiecie Koszalińskim na lata 2018 – 2022	Dotacja ZUW 4 500	- opracowanie - realizacja - monitorowanie uczestników programu.
15	Program psychologiczno - terapeutyczny dla osób stosujących przemoc w rodzinie	Dotacja ZUW 4 500	- opracowanie - realizacja - monitorowanie uczestników programu
16	Lokalna Kampania Społeczna „Przemoc Boli”	Środki własne Powiatu Koszalińskiego	- informowanie mieszkańców Powiatu Koszalińskiego o zjawisku przemocy w rodzinie w mediach, na stronach internetowych - informacje w formie materiałów informacyjnych promujących kampanię oraz właściwe metody wychowawcze, - cykl spotkań/dyżurów dla osób doznających przemocy i przemoc stosujących.
17	Program indywidualnych i grupowych działań edukacyjnych kierowanych do osób dotkniętych przemocą w rodzinie oraz realizujący formy pomocy terapeutycznej i pomocy psychologicznej, pedagogicznej, prawnej, socjalnej i rodzinnej „PrzeMoc ToNieMy - wybierz”	Środki własne Powiatu Koszalińskiego	- realizacja programu (dostęp do poradnictwa)
18	Program oddziaływań edukacyjnych lub/i wspierających dla osób stosujących przemoc w rodzinie, które ukończyły program korekcyjno – edukacyjny lub psychologiczno – terapeutyczny „Bez Przemocy – można”.	Środki własne Powiatu Koszalińskiego	- informowanie o skutkach przemocy, - zapewnienie dostępu do poradnictwa.
19	Projekt pn. „Powiat Koszaliński Obywatelom Ukrainy”	Środki EFS za pośrednictwem WUP w Szczecinie	- realizacja projektu (oferowana pomoc to: prawnik, psycholog, asystent integracji, osoba posługująca się językiem ukraińskim/polskim, tłumacz przysięgły i kursy języka polskiego)
		<b>OGÓŁEM</b>	<b>2 240 047,02 ZŁ</b>

## VI. MISJA I CELE POWIATOWEGO CENTRUM POMOCY RODZINIE W KOSZALINIE PRZYJĘTE DO REALIZACJI W 2023 ROKU:

### Misja:

pełnienie roli organizatora i koordynatora systemu wsparcia społecznego dla osób i rodzin, wymagających pomocy w rozwiązywaniu problemów, których nie mogą pokonać wykorzystując własne uprawnienia i możliwości, z poszanowaniem ich godności i podmiotowości, przy wykorzystaniu ich zasobów własnych oraz środowiska lokalnego – przy możliwości współpracy na odległość (on- line, e-puap itp.).

### Cele:

#### z perspektywy klienta:

- skuteczne wzmocnienie i poprawa funkcjonowania osoby i rodziny w wymiarze społecznym, obywatelskim, ekonomicznym i zdrowotnym.
- ograniczenie zjawiska marginalizacji i wykluczenia społecznego, w szczególności w związku z zagrożeniem epidemicznym.
- tworzenie możliwości korzystania z nowatorskich rozwiązań, w tym technicznych związanych z usługami i wsparciem świadczonym przez PCPR.

#### w odniesieniu do instytucji:

- podejmowanie skutecznych działań profilaktycznych oraz rozwiązywanie problemów społecznych osób i rodzin na poziomie wczesnej interwencji,
- łagodzenie skutków ww. problemów z wykorzystaniem nowoczesnych technik, metod i narzędzi adekwatnych do potrzeb osób i rodzin, jak również wzmocnianie ich aktywności z wykorzystaniem ich zasobów i zasobów środowiska lokalnego,
- tworzenie możliwości współpracy również drogą on-line.



## VII. Podsumowanie

*To już kolejny, pracowity rok pracy Centrum. Ogrom odpowiedzialnych i niełatwych zadań – solidnie zrealizowanych.*

*Wspólnie możemy wiele - o czym przekonaliśmy się w trakcie kolejnego roku działania Centrum. Dziękujemy wszystkim naszym Przyjaciółom i Współpracownikom – władzom Powiatu Koszalińskiego, Burmistrzom, Wójtom oraz pracownikom Ośrodków Pomocy Społecznej, Sądów, Policji, Straży Granicznej, Regionalnego Ośrodka Polityki Społecznej i Wojewódzkiego Urzędu Pracy w Szczecinie, którzy służyli dobrą radą, wsparciem i motywacją do dalszej, intensywnej pracy.*

*Dyrektor, kierownicy Działów i pracownicy Powiatowego Centrum Pomocy Rodzinie w Koszalinie.*



## **Uzasadnienie**

### **do uchwały Rady Powiatu w Koszalinie w sprawie przyjęcia sprawozdania z działalności Powiatowego Centrum Pomocy Rodzinie w Koszalinie za rok 2022.**

Zgodnie z art. 112 ust. 12 ustawy o pomocy społecznej Kierownik Powiatowego Centrum Pomocy Rodzinie ma obowiązek corocznego przedłożenia Radzie Powiatu sprawozdania z działalności Centrum oraz przedstawia wykaz potrzeb w zakresie pomocy społecznej.

W związku z powyższym, wnosi się o przyjęcie ww. sprawozdania.