



Laboratorium EMVO Sp. J. Urbański, Pawelak  
ul. Jasna 1  
00-013 Warszawa

tel. +48 22 780 29 64  
e-mail: laboratorium@emvo.pl



AB 1630

## Sprawozdanie z pomiarów pól elektromagnetycznych - środowisko nr 11/10/OŚ/2023 - ELT



Nr i nazwa stacji	BT43256_BOBOLICE	
Adres	78-430 gm. Bobolice, Chociwle, dz. nr 595/1, woj. zachodniopomorskie	
Opracowanie	Martyna Karczmarczyk	Specjalista ds. pomiarów
Autoryzacja	Andrzej Urbański	Kierownik Laboratorium
Podpis		
Data	2023-10-23	

## Spis treści

1. Informacje ogólne. ....	3
2. Podstawa prawna. ....	3
3. Opis pomiarów ....	3
4. Zróżnicowanie dopuszczalne poziomy pól elektromagnetycznych. ....	5
5. Charakterystyka źródeł PEM. ....	5
6. Wyniki pomiarów. ....	5
7. Stwierdzenie zgodności ....	6
8. Oświadczenie. ....	7
9. Spis załączników. ....	8

## 1. Informacje ogólne.

Zleceniodawca	<b>Axians Networks Poland Sp. z o.o.</b> ul. Annopol 4a, 03-236 Warszawa Osoba udzielająca informacji – Piotr Miliszkiewicz
Istotne informacje dostarczone przez klienta	komplet informacji niezbędnych do wykonania pomiarów i opracowania sprawozdania
Dane otrzymane od klienta mogące mieć wpływ na ważność wyników	Dane anten sektorowych, dane anten radioliniowych, parametry pracy instalacji, poprawka pomiarowa, ustawienie pochylenia anten
Prowadzący instalację	<b>TOWERLINK POLAND SP. z.o.o.</b> , ul. Kasprzaka 4, 01-211 Warszawa
Lokalizacja obiektu	78-430 gm. Bobolice, Chociwle, dz. nr 595/1, woj. zachodniopomorskie
Miejsce instalacji anten	Wieża rurowa
Miejsce instalacji urządzeń	outdoor
Osoby wykonujące pomiar	Daniel Józwiak
Data wykonania pomiaru	23.10.2023
Temperatura na początku pomiaru [°C]	11,0
Temperatura na koniec pomiaru [°C]	12,5
Warunki atmosferyczne	Brak opadów
Wilgotność na początku pomiaru [%]	65,0
Wilgotność na koniec pomiaru [%]	68,0
Godzina na początku pomiaru	14:20
Godzina na koniec pomiaru	15:50
Inne źródła pól elektromagnetycznych oznaczone na załączniku graficznym	Występują
Parametry pracy instalacji	Tryb eksploatacyjny

## 2. Podstawa prawna.

### 2.1 Normy i rozporządzenia:

- Ustawa z dnia 27 kwietnia 2001 r. Prawo Ochrony Środowiska (Dz. U. z 2022 r., poz 2556 z późn. zm.)
- Rozporządzenia Ministra Zdrowia z dnia 17 grudnia 2019 r. w sprawie dopuszczalnych poziomów pól elektromagnetycznych w środowisku (Dz. U. z 2019 r., poz. 2448),
- Rozporządzenie Ministra Klimatu z dnia 17.02.2020 r. w sprawie sposobów sprawdzania dotrzymania dopuszczalnych poziomów pól elektromagnetycznych w środowisku (Dz. U. z 2022 r., poz. 2630).

## 3. Opis pomiarów

„Bez pisemnej zgody Laboratorium niniejsze sprawozdanie nie może być powielane inaczej, jak tylko w całości. Ponadto wyniki dotyczą tylko badanych obiektów przywołanych w niniejszym sprawozdaniu z badań”

Metodologia pomiarowa	Pomiary w oparciu o Rozporządzenie Ministra Klimatu z dnia 17 lutego 2020 r. w sprawie sposobów sprawdzania dotrzymania dopuszczalnych poziomów pól elektromagnetycznych w środowisku (Dz.U. 2022 poz. 2630).
Cel badań	Określenie wartości natężenia pola elektrycznego w miejscach dostępnych dla ludności.
Opis zestawu pomiarowego	Miernik Narda NBM 520, Sonda EF 9091, o zakresie pomiarowym 0,7 V/m 300V/m pracująca w paśmie 80 MHz – 90 GHz, świadectwo wydane przez Laboratorium Wzorców i Metrologii Pola Elektromagnetycznego, Instytut Telekomunikacji, Teleinformatyki i Akustyki Politechniki Wrocławskiej, numer świadectwa: LWIMP/W/264/23, świadectwo ważne do 27.06.2025r. Miernik Narda NBM 520, Sonda EF 9091 pracująca w zakresie temperatury -10°C - +50°C oraz wilgotności 5% - 95%. Niepewność rozszerzona 54,8% przy poziomie ufności 95% z uwzględnieniem współczynnika rozszerzenia k=2.
Wypożyczenie pomocnicze	Termohigrometr Bestone, Nr. inwentarzowy 07/WL, typ: GM1362-EN-00, nr identyfikacyjny 1222436, świadectwo wzorcowania z dn. 03.04.2017r. wydane przez Laboratorium Pomiarowe "MUTECH". Przymiar wstępowy STABILA, Nr. inwentarzowy 18/WL, nr seryjny 10721, świadectwo wzorcowania nr. 6W1/1551/17 z dn. 19.06.2017r. wydane przez Zespół Laboratoriów wzorcujących Okręgowego Urzędu Miar w Gdańsku. GPS Garmin 64s okresowo sprawdzany w punktach osnowy geodezyjnej klasy 3 na podstawie licencji punktu, zgodnie z procedurą sprawdzeń okresowych IS/PO-16-11/03.
Pomiary zostały wykonane	<ol style="list-style-type: none"> <li>1. na głównych i pomocniczych kierunkach pomiarowych, na kierunkach zbliżonych do azymutów anten oraz w dodatkowych pionach pomiarowych zgodnie z wymaganiami pkt 12, 13, 14 i 19 Rozporządzenia Ministra Klimatu z dnia 17 lutego 2020 r. (Dz.U. 2022 poz. 2630). Wybór i lokalizacja pionów pomiarowych, w tym znajdujących się wewnątrz lokali, zostały ustalone zgodnie z procedurą laboratorium nr PP-7.3/7.4/7.5-11, z uwzględnieniem: rodzaju badanej instalacji (w tym parametrów technicznych instalacji), lokalizacji badanej instalacji, ukształtowania terenu wokół badanej instalacji.</li> <li>2. na obszarze pomiarowym, dla którego, na podstawie uprzednio przeprowadzonych obliczeń stwierdzono w miejscach dostępnych dla ludności występowanie pól elektromagnetycznych o najwyższym poziomie, które pochodzą z badanej instalacji zgodnie z wymaganiami pkt 5 ppkt 2 oraz pkt 13 ppkt 1 Rozporządzenia Ministra Klimatu z dnia 17 lutego 2020 r. w sprawie sposobów sprawdzania dotrzymania dopuszczalnych poziomów pól elektromagnetycznych w środowisku (Dz.U. 2022 poz. 2630). Wyniki obliczeń nie uwzględniały parametrów pracy instalacji innych operatorów występujących na obiekcie bądź w obszarze pomiarowym.</li> <li>3. w miejscach dostępnych dla ludności.</li> <li>4. miejsca niedostępne podczas wykonywania pomiarów wskazane zostały w pkt 6 (tabeli wyniki pomiarów)</li> <li>5. w dodatkowych pionach pomiarowych w lokalach oraz na balkonach i tarasach, na których mogą przebywać ludzie, po poinformowaniu o planowanych pomiarach z minimum 3-dniowym wyprzedzeniem i po umożliwieniu dostępu do lokalu, balkonu lub tarasu przez jego dysponenta lub bez zachowania terminu wskazanego w pierwszej części zdania za zgodą dysponenta przestrzeni pomiarowej.</li> </ol>
Sposób powiadamiania	Zgodnie z pkt 14 Rozporządzenia Ministra Klimatu z dnia 17 lutego 2020 r. w

dysponentów

sprawie sposobów sprawdzania dotrzymania dopuszczalnych poziomów pól elektromagnetycznych w środowisku (Dz.U. 2022 poz. 2630). poinformowano dysponentów lokali o planowanych pomiarach.

Informacji dokonano między innymi poprzez:

1. bloki mieszkalne – zawiadomienie spółdzielni mieszkaniowej, zarządcy nieruchomości, zarządu wspólnoty, umieszczenie informacji o planowanych pomiarach na tablicach ogłoszeń w klatkach schodowych bloków lub na drzwiach wejściowych,
2. biurowce, budynki użyteczności publicznej itp. - przekazanie zawiadomienia do administracji lub recepcji obiektu,
3. domy jednorodzinne, szeregowce itp.- pozostawienie informacji w skrynkach pocztowych itp. lub przekazanie osobiste.

Warunki pracy urządzeń nadawczych

Tryb pracy eksploatacyjny.

#### 4. Zróżnicowanie dopuszczalne poziomy pól elektromagnetycznych.

Zakresy znajdują się w Dzienniku Ustaw z dnia 17 grudnia 2019 r. przedstawione są w tabeli nr 2 (Dz. U. z 2019r. poz. 2448).

Parametr fizyczny	Składowa elektryczna E (V/m)	Składowa magnetyczna H (A/m)	Gęstość mocy S (W/m <sup>2</sup> )
Zakres Częstotliwości pola elektromagnetycznego			
od 400 MHz do 2000 MHz	$1,375 \times f^{0,5}$	$0,0037 \times f^{0,5}$	f / 200
od 2 GHz do 300 GHz	61	0,16	10

#### 5. Charakterystyka źródeł PEM.

Zgodnie z informacją otrzymaną od Klienta pomiary zostały wykonane przy ustawieniach pochylecia anten zgodnych z pkt. 13, ppkt 2 Rozporządzenia Ministra Klimatu z dnia 17 lutego 2020 roku.

Tabela 1. Anteny sektorowe - dane otrzymane od klienta

Typ anteny	Współrzędne geograficzne	Azymut mechaniczny [°]	Azymut elektryczny [°]	Wysokość środka elektrycznego anten n.p.t. [m]	Pasma częstotliwości	Zakres pochylecia elektrycznego [°]	Średnie pochylecie anten (ustawione do pomiarów PEM) [°]	Kąt pochylecia mechanicznego [°]	Moc EIRP [W]	Suma EIRP [W]
ADU4518R8V06	N:53°57'59.55" E:16°35'42.97"	10	10	55,4	1800	2-12	5,0	-2	2906	8912
					900	0-10	5,0	-2	6006	
ADU4518R8V06	N:53°57'59.55" E:16°35'42.97"	100	100	55,4	1800	2-12	5,0	-1	2906	8912
					900	0-10	5,0	-1	6006	
120335	N:53°57'59.55" E:16°35'42.97"	195	195	55,4	1800	1-10	5,5	0	5050	18159
					2600	1-10	5,5	0	7240	
					900	2-10	5,0	0	5869	
ADU4518R8V06	N:53°57'59.55" E:16°35'42.97"	290	290	55,4	1800	2-12	5,0	-2	2906	8912
					900	0-10	5,0	-2	6006	
120115	N:53°57'59.55" E:16°35'42.97"	200	200	58,5	2600	2-10	6,0	0	16433	16433

Tabela 2. Anteny radioliniowe- dane otrzymane od klienta

Typ anteny	Współrzędne geograficzne	Azymut [°]	Średnica [m]	Pasma częstotliwości [GHz]	Zysk energetyczny [dBi]	Moc wyjściowa nadajnika [dBm]	EIRP [W]	Wysokość środka elektrycznego anten n.p.t. [m]
ANT3 C 0.6 23 HPX	N:53°57'59.55" E:16°35'42.97"	66	0,3	23	40,5	21	1412,54	41,0
ANT2 A 0.6 80 HP	N:53°57'59.55" E:16°35'42.97"	157	0,3	80	50,5	16	4466,84	59,0

## 6. Wyniki pomiarów.

Wyniki pomiarów pól elektromagnetycznych dla celów ochrony środowiska przedstawia poniższa tabela. Piony pomiarowe zostały przedstawione w zał. 2.

Nr PP	Pole-E [V/m]	Pole-E, +U [V/m]	Pole-H [A/m]	Pole-H +U [A/m]	Wys. pomiaru [m]	Opis pionu	Uwagi	WM <sub>E</sub>	WM <sub>H</sub>
1	0,8	1,24	0,002	0,003	0,3-2,0	N:53°58'02.3" E:16°35'44.0"	otoczenie stacji bazowej - 100m wzdłuż gł. osi promieniowania - GKP	0,044	0,045
2	0,7*	1,24	0,002	0,003	0,3-2,0	N:53°58'05.4" E:16°35'44.6"	otoczenie stacji bazowej - 200m wzdłuż gł. osi promieniowania - GKP	0,044	0,045
3	0,7*	1,24	0,002	0,003	0,3-2,0	N:53°58'08.6" E:16°35'45.2"	otoczenie stacji bazowej - 300m wzdłuż gł. osi promieniowania - GKP	0,044	0,045
4	0,7*	1,24	0,002	0,003	0,3-2,0	N:53°58'12.0" E:16°35'46.0"	otoczenie stacji bazowej - 400m wzdłuż gł. osi promieniowania- GKP	0,044	0,045
5	0,7*	1,24	0,002	0,003	0,3-2,0	N:53°58'15.6" E:16°35'46.9"	otoczenie stacji bazowej - 500m wzdłuż gł. osi promieniowania - GKP	0,044	0,045
6	0,7*	1,24	0,002	0,003	0,3-2,0	N:53°58'17.5" E:16°35'47.2"	otoczenie stacji bazowej - 555m wzdłuż gł. osi promieniowania - GKP	0,044	0,045
7	0,7*	1,24	0,002	0,003	0,3-2,0	N:53°57'59.0" E:16°35'48.3"	otoczenie stacji bazowej - 100m wzdłuż gł. osi promieniowania - GKP	0,044	0,045
8	0,7*	1,24	0,002	0,003	0,3-2,0	N:53°57'58.3" E:16°35'54.5"	otoczenie stacji bazowej - 200m wzdłuż gł. osi promieniowania - GKP	0,044	0,045
9	0,7*	1,24	0,002	0,003	0,3-2,0	N:53°57'58.0" E:16°35'59.5"	otoczenie stacji bazowej - 300m wzdłuż gł. osi promieniowania - GKP	0,044	0,045
10	0,7*	1,24	0,002	0,003	0,3-2,0	N:53°57'57.5" E:16°35'05.4"	otoczenie stacji bazowej - 400m wzdłuż gł. osi promieniowania- GKP	0,044	0,045
11	0,7*	1,24	0,002	0,003	0,3-2,0	N:53°57'57.2" E:16°35'10.5"	otoczenie stacji bazowej - 500m wzdłuż gł. osi promieniowania - GKP	0,044	0,045
12	0,7*	1,24	0,002	0,003	0,3-2,0	N:53°57'56.9" E:16°35'13.4"	otoczenie stacji bazowej - 555m wzdłuż gł. osi promieniowania - GKP	0,044	0,045
13	0,7*	1,24	0,002	0,003	0,3-2,0	N:53°57'56.1" E:16°35'42.00"	otoczenie stacji bazowej - 100m wzdłuż gł. osi promieniowania - GKP	0,044	0,045
14	0,7*	1,24	0,002	0,003	0,3-2,0	N:53°57'52.8" E:16°35'40.5"	otoczenie stacji bazowej - 200m wzdłuż gł. osi promieniowania - GKP	0,044	0,045
15	0,7*	1,24	0,002	0,003	0,3-2,0	N:53°57'49.8" E:16°35'39.4"	otoczenie stacji bazowej - 300m wzdłuż gł. osi promieniowania - GKP	0,044	0,045
16	0,7*	1,24	0,002	0,003	0,3-2,0	N:53°57'46.4" E:16°35'37.6"	otoczenie stacji bazowej - 400m wzdłuż gł. osi promieniowania- GKP	0,044	0,045
17	0,7*	1,24	0,002	0,003	0,3-2,0	N:53°57'57.5" E:16°35'36.9"	otoczenie stacji bazowej - 500m wzdłuż gł. osi promieniowania - GKP	0,044	0,045
18	0,7*	1,24	0,002	0,003	0,3-2,0	N:53°57'41.6" E:16°35'36.7"	otoczenie stacji bazowej - 555m wzdłuż gł. osi promieniowania - GKP	0,044	0,045
19	0,7*	1,24	0,002	0,003	0,3-2,0	N:53°57'52.8" E:16°35'39.3"	otoczenie stacji bazowej - 200m wzdłuż gł. osi promieniowania - GKP	0,044	0,045
20	0,7*	1,24	0,002	0,003	0,3-2,0	N:53°57'49.8" E:16°35'37.5"	otoczenie stacji bazowej - 300m wzdłuż gł. osi promieniowania - GKP	0,044	0,045
21	0,7*	1,24	0,002	0,003	0,3-2,0	N:53°57'46.7" E:16°35'36.1"	otoczenie stacji bazowej - 400m wzdłuż gł. osi promieniowania- GKP	0,044	0,045
22	0,7*	1,24	0,002	0,003	0,3-2,0	N:53°57'43.8" E:16°35'34.5"	otoczenie stacji bazowej - 500m wzdłuż gł. osi promieniowania - GKP	0,044	0,045
23	0,7*	1,24	0,002	0,003	0,3-2,0	N:53°57'41.4" E:16°35'33.0"	otoczenie stacji bazowej - 585m wzdłuż gł. osi promieniowania - GKP	0,044	0,045

„Bez pisemnej zgody Laboratorium niniejsze sprawozdanie nie może być powielane inaczej, jak tylko w całości. Ponadto wyniki dotyczą tylko badanych obiektów przywołanych w niniejszym sprawozdaniu z badań”

Nr PP	Pole-E [V/m]	Pole-E, +U [V/m]	Pole-H [A/m]	Pole-H +U [A/m]	Wys. pomiaru [m]	Opis pionu	Uwagi	WM <sub>E</sub>	WM <sub>H</sub>
24	0,7*	1,24	0,002	0,003	0,3-2,0	N:53°58'00.2" E:16°35'37.6"	otoczenie stacji bazowej - 100m wzdłuż gł. osi promieniowania - GKP	0,044	0,045
25	0,7*	1,24	0,002	0,003	0,3-2,0	N:53°58'01.4" E:16°35'33.3"	otoczenie stacji bazowej - 200m wzdłuż gł. osi promieniowania - GKP	0,044	0,045
26	0,7*	1,24	0,002	0,003	0,3-2,0	N:53°58'02.2" E:16°35'27.9"	otoczenie stacji bazowej - 300m wzdłuż gł. osi promieniowania - GKP	0,044	0,045
27	0,7*	1,24	0,002	0,003	0,3-2,0	N:53°58'03.1" E:16°35'22.2"	otoczenie stacji bazowej - 400m wzdłuż gł. osi promieniowania- GKP	0,044	0,045
28	0,7*	1,24	0,002	0,003	0,3-2,0	N:53°58'04.0" E:16°35'17.6"	otoczenie stacji bazowej - 500m wzdłuż gł. osi promieniowania - GKP	0,044	0,045
29	0,7*	1,24	0,002	0,003	0,3-2,0	N:53°58'04.7" E:16°35'13.9"	otoczenie stacji bazowej - 555m wzdłuż gł. osi promieniowania - GKP	0,044	0,045
30	0,7*	1,24	0,002	0,003	0,3-2,0	N:53°58'00.9" E:16°35'48.1"	otoczenie stacji bazowej - 100m wzdłuż gł. osi promieniowania - GKP	0,044	0,045
31	0,7*	1,24	0,002	0,003	0,3-2,0	N:53°57'56.3" E:16°35'45.3"	otoczenie stacji bazowej - 100m wzdłuż gł. osi promieniowania - GKP	0,044	0,045
32	0,7*	1,24	0,002	0,003	0,3-2,0	N:53°57'57.4" E:16°35'40.3"	otoczenie stacji bazowej -PKP	0,044	0,045
33	0,7*	1,24	0,002	0,003	0,3-2,0	N:53°57'59.2" E:16°35'39.1"	otoczenie stacji bazowej -PKP	0,044	0,045
34	0,7*	1,24	0,002	0,003	0,3-2,0	N:53°58'00.5" E:16°35'41.8"	otoczenie stacji bazowej -PKP	0,044	0,045
35	0,7*	1,24	0,002	0,003	0,3-2,0	N:53°58'01.6" E:16°35'40.8"	otoczenie stacji bazowej -PKP	0,044	0,045
36	0,7*	1,24	0,002	0,003	0,3-2,0	N:53°58'00.7" E:16°35'44.9"	otoczenie stacji bazowej -PKP	0,044	0,045
A	0,7*	1,24	0,002	0,003	0,3-2,0	N:53°57'46.6" E:16°35'38.7"	Traugutta 30, pomiar w otworze okiennym, parter -DPP	0,044	0,045
B	0,7*	1,24	0,002	0,003	0,3-2,0	N:53°57'45.9" E:16°35'37.4"	Kochanowskiego 1/1a, pomiar w otworze okiennym, parter -DPP	0,044	0,045
C	0,7*	1,24	0,002	0,003	0,3-2,0	N:53°57'45.5" E:16°35'35.8"	Kochanowskiego 2/2a, pomiar w otworze okiennym, parter -DPP	0,044	0,045
D	0,7*	1,24	0,002	0,003	0,3-2,0	N:53°57'45.1" E:16°35'34.1"	Kochanowskiego 3/3a, pomiar w otworze okiennym, parter -DPP	0,044	0,045

Wynik pomiaru pole - E [V/m] - maksymalna wartość chwilowa zmierzona w danym pionie pomiarowym (uśredniona na podstawie punktu 11 załącznika do Rozporządzenia Ministra Klimatu z dnia 17 lutego 2020 r. w sprawie sposobów sprawdzania dotrzymania dopuszczalnych poziomów pól elektromagnetycznych w środowisku (Dz.U. 2022 poz. 2630)). Zgodnie z pkt. 7 załącznika do Rozporządzenia Ministra Klimatu z dnia 17 lutego 2020 r. w sprawie sposobów sprawdzania dotrzymania dopuszczalnych poziomów pól elektromagnetycznych w środowisku (Dz.U. 2022 poz. 2630) nie stosuje się poprawek pomiarowych.

Przyjęto najniższą dopuszczalną wartość składowej elektrycznej pola dla objętego pomiarami zakresu częstotliwości  $\min(ME_{gr}) = 28 \text{ V/m}$  oraz składowej magnetycznej  $\min(MH_{gr}) = 0,073 \text{ A/m}$ .

\* - wartość zmierzona poniżej zakresu akredytacji. Do obliczeń przyjęto wartość zgodną z dolną granicą akredytowanego zakresu pomiarowego metody.

GKP - główne kierunki pomiarowe

PKP - pomocnicze kierunki pomiarowe

DPP - dodatkowe punkty pomiarowe

PP - pion pomiarowy

U - niepewność pomiarowa rozszerzona, przy poziomie ufności 95%, z uwzględnieniem współczynnika rozszerzenia  $k=2$

WM<sub>E</sub> - wartość wskaźnikowa poziomu emisji pól elektromagnetycznych dla miejsc dostępnych dla ludności dla składowej elektrycznej pola

WM<sub>H</sub> - wartość wskaźnikowa poziomu emisji pól elektromagnetycznych dla miejsc dostępnych dla ludności dla składowej magnetycznej pola

## 7. Stwierdzenie zgodności

Na podstawie wytycznych podanych w Rozporządzeniu Ministra Zdrowia z dnia 17 grudnia 2019 r. w sprawie dopuszczalnych poziomów pól elektromagnetycznych w środowisku (Dz.U. 2019 poz. 2448) oraz sposobów

sprawdzania dotrzymania tych poziomów zgodnie z Rozporządzeniem Ministra Klimatu z dnia 17 lutego 2020 r. w sprawie sposobów sprawdzania dotrzymania dopuszczalnych poziomów pól elektromagnetycznych w środowisku (Dz.U. 2022 poz. 2630), dotyczących źródła wymagań, które muszą być spełnione, w oparciu o zasadę podejmowania decyzji zgodną z pkt. 26 Rozporządzenia Ministra Klimatu z dnia 17 lutego 2020 r. (Dz.U. 2022 poz. 2630), na podstawie wyników pomiarów pól elektromagnetycznych wykonanych w dniu 23.10.2023 stwierdzono, że wszystkie wyniki przeprowadzonych pomiarów w danym obszarze pomiarowym oraz wyznaczone na tej postawie wskaźniki WME oraz WMH są mniejsze od wartości dopuszczalnych – zgodnie z przepisami wydanymi na podstawie art. 122 ust. 1 ustawy z dnia 27 kwietnia 2001 r. – Prawo ochrony środowiska – załącznikiem do Rozporządzenia Ministra Klimatu i Środowiska z dnia 17 lutego 2020 r. w sprawie sposobów sprawdzania dotrzymania dopuszczalnych poziomów pól elektromagnetycznych w środowisku (Dz.U. 2022 poz. 2630, pkt 26).

## 8. Oświadczenie.

Wyniki badania odnoszą się wyłącznie do badanego obiektu.

Bez pisemnej zgody sprawozdanie nie może być powielane inaczej, jak tylko w całości.

Uwagi i zastrzeżenia przyjmowane są w formie pisemnej.

## 9. Spis załączników.

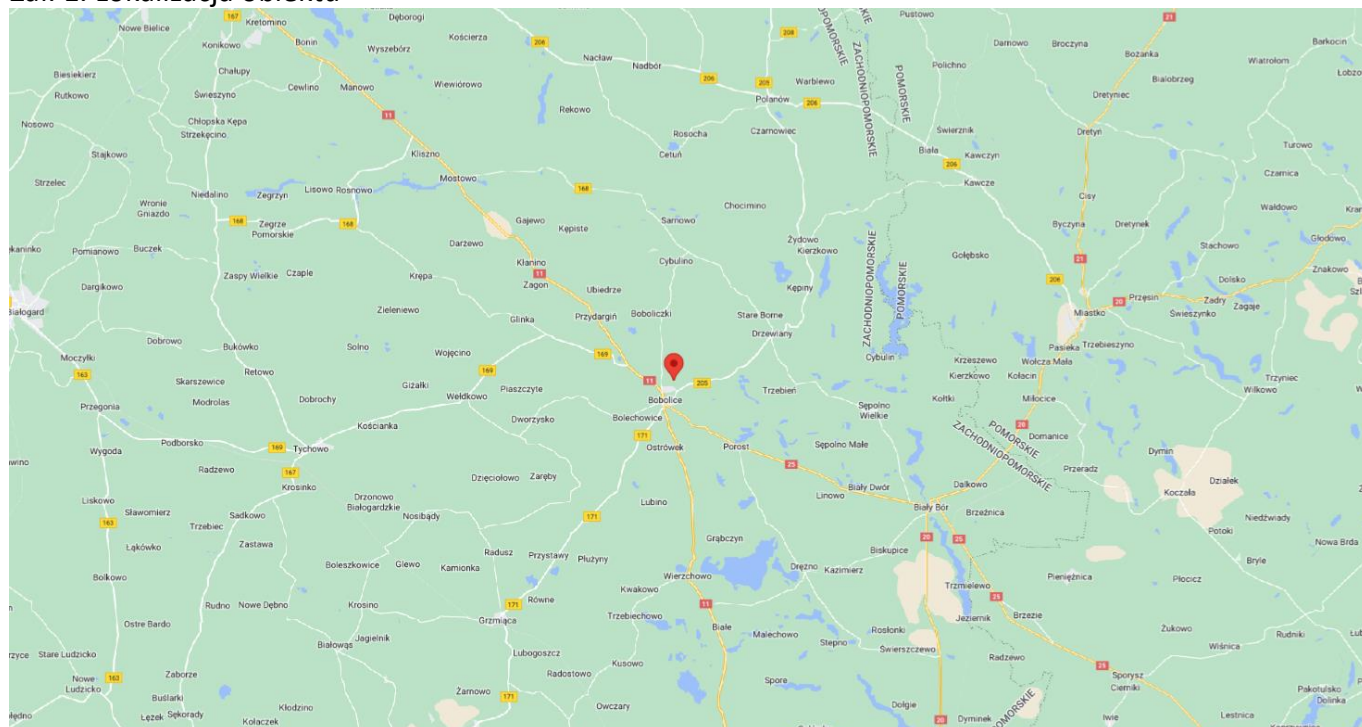
Załącznik 1. Lokalizacja obiektu.

Załącznik 2. Widok pionów pomiarowych

Załącznik 3. Załączniki graficzne

## Koniec sprawozdania

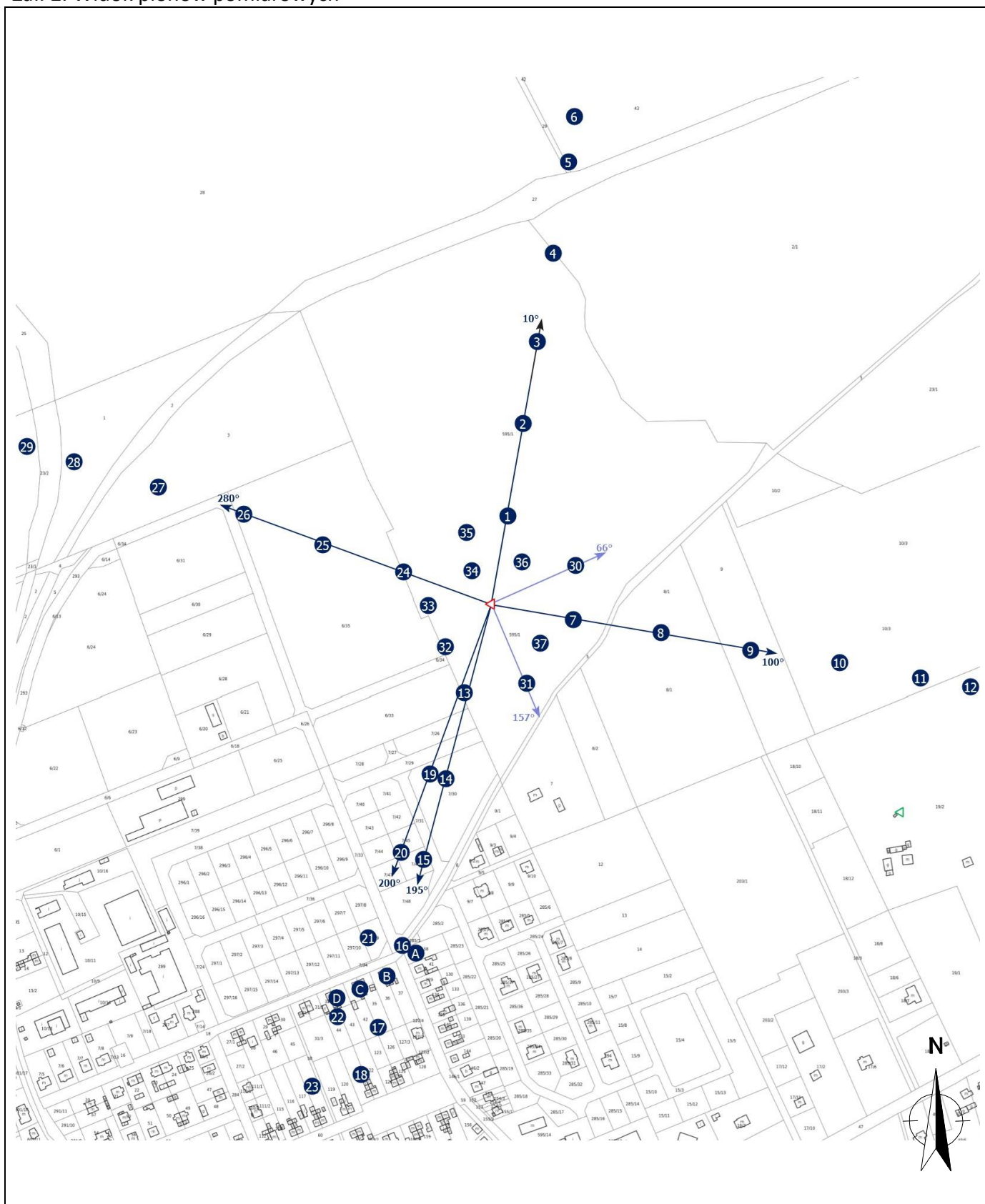
### Załącznik 1. Lokalizacja obiektu





Współrzędne geograficzne	
długość:	16°35'42.97"E
szerokość:	53°57'59.55"N




## Załącznik 2. Widok pionów pomiarowych





### LEGENDA:

-  inna instalacja telekomunikacyjna
-  instalacja telekomunikacyjna dla której wykonywano pomiar

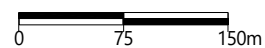
 brak dostępu

 pion pomiaru

 antena sektorowa

 antena radioliowa

Skala: 1:6500



Załącznik 3. Załączniki graficzne.

