

**UCHWAŁA NR III/22/24
RADY POWIATU W KOSZALINIE**

z dnia 18 czerwca 2024 r.

**w sprawie przyjęcia sprawozdania z działalności Powiatowego Centrum Pomocy Rodzinie
w Koszalinie za rok 2023**

Na podstawie art. 112 ust. 12 ustawy z dnia 12 marca 2004 r. o pomocy społecznej (Dz. U. z 2023 r., poz. 901 z późn. zm.) oraz § 19 ust. 2 Statutu Powiatu Koszalińskiego przyjętego Uchwałą Nr XXV/221/17 Rady Powiatu w Koszalinie z dnia 28 lutego 2017 r. w sprawie uchwalenia Statutu Powiatu Koszalińskiego (Dz. Urz. Woj. Zachodniopomorskiego z 2017 r. poz. 1311 i z 2018 r. poz. 5226) uchwala się, co następuje:

§ 1. Przyjmuje się sprawozdanie z działalności Powiatowego Centrum Pomocy Rodzinie w Koszalinie za rok 2023, stanowiące załącznik do niniejszej uchwały.

§ 2. Uchwała wchodzi w życie z dniem podjęcia.

Przewodniczący Rady

Kamil Jesionowski

SPRAWOZDANIE Z DZIAŁALNOŚCI POWIATOWEGO CENTRUM POMOCY RODZINIE W KOSZALINIE ZA 2023 ROK

Koszalin, czerwiec 2024 rok

SPIS TREŚCI

I. Organizacja Powiatowego Centrum Pomocy Rodzinie

1. Ogólna charakterystyka
2. Misja i cele
3. Mierniki jakości realizowanych zadań
4. Nadzór i kontrola
5. Promocja działań i publikacje

II. Realizacja ustawy o pomocy społecznej

1. Domy Pomocy Społecznej
2. Zasoby kadrowe jednostek organizacyjnych pomocy społecznej Powiatu Koszalińskiego
3. Poradnictwo specjalistyczne
4. Mieszkanie chronione
5. Pomoc udzielana uchodźcom
6. Realizacja Powiatowej Strategii Rozwiązywania Problemów Społecznych w Powiecie Koszalińskim na lata 2023-2028.
7. Wykaz potrzeb w zakresie pomocy społecznej

III. Realizacja ustawy o wspierania rodziny oraz systemie pieczy zastępczej

1. Rodzinna i instytucjonalna piecza zastępcza
2. Pozyskiwanie kandydatów i szkolenia do pełnienia funkcji rodziny zastępczej
3. Powiatowy Program Rozwoju Pieczy Zastępczej na lata 2023 – 2025
4. Wykaz potrzeb w zakresie systemu pieczy zastępczej

IV. Realizacja ustawy o przeciwdziałaniu przemocy w rodzinie

1. Powiatowy Program Przeciwdziałania Przemocy w Rodzinie oraz Ochrony Ofiar Przemocy w Rodzinie na lata 2018 – 2025
2. Program korekcyjno-edukacyjny dla osób stosujących przemoc w rodzinie oraz Program psychologiczno – terapeutyczny realizowane w ramach zadań z zakresu administracji rządowej realizowanych przez Powiat Koszaliński
3. Punkt Interwencji Kryzysowej
4. Program profilaktyczny „Rodzina bez przemocy”
5. Powiatowy Konwent ds. Przeciwdziałania Przemocy w Rodzinie

V. Realizacja ustawy o rehabilitacji społecznej osób niepełnosprawnych

1. Rehabilitacja społeczna
2. Powiatowa Społeczna Rada do Spraw Osób Niepełnosprawnych

VI. Finansowanie zadań – zadania z zakresu pomocy społecznej oraz wspierania rodziny i osób uprawnionych na tle Powiatu Koszalińskiego

1. Dochody budżetowe
2. Wydatki budżetowe

VII. Programy i projekty realizowane w Powiatowym Centrum Pomocy Rodzinie

VIII. Misja i cele na 2024 r.

IX. Podsumowanie



I. ORGANIZACJA POWIATOWEGO CENTRUM POMOCY RODZINIE

1. OGÓLNA CHARAKTERYSTYKA

Powiatowe Centrum Pomocy Rodzinie w Koszalinie działa na podstawie Statutu wprowadzonego Uchwałą Nr XL/282/21 Rady Powiatu w Koszalinie z dnia 18 października 2021 r. w sprawie nadania statutu Powiatowemu Centrum Pomocy Rodzinie w Koszalinie oraz Regulaminu organizacyjnego nadanego uchwałą Nr 35/2015 Zarządu Powiatu w Koszalinie z dnia 18 marca 2015 r. zmienionego uchwałami Zarządu Powiatu w Koszalinie: Nr 68/2015 z dnia 25 czerwca 2015 r., Nr 235/2016 z dnia 21 grudnia 2016 r., Nr 422/2018 z dnia 14 sierpnia 2018 r.

Zgodnie z Regulaminem organizacyjnym w skład Centrum wchodzi następujące działy:

- 1) Dział Administracji i Kadr (AK),
- 2) Dział Finansowo-Księgowy (FK),
- 3) Dział Rehabilitacji Społecznej Osób Niepełnosprawnych (RSON),
- 4) Dział Wsparcia Dziecka i Rodziny (WDiR),
- 5) Dział Pomocy Instytucjonalnej (PI).

Podstawą gospodarki finansowej Centrum jest roczny plan finansowy, sporządzany na rok budżetowy, zgodnie z obowiązującą procedurą budżetową.

Realizując swoje zadania Centrum współdziała w szczególności z innymi jednostkami organizacyjnymi pomocy społecznej każdego szczebla (gminnymi, powiatowymi, wojewódzkimi), z organami rządowej administracji ogólnej, organami samorządów terytorialnych, sądami właściwymi w sprawach rodzinnych i nieletnich, organizacjami społecznymi, stowarzyszeniami, organizacjami pracodawców, poszczególnymi pracodawcami, zarządami funduszy celowych, służbami (policja, straż graniczna, służba więzienna itp.).

Centrum pełni rolę wyspecjalizowanej instytucji, tworzącej na potrzeby Rady i Zarządu Powiatu bazę informacji o stanie pomocy społecznej w Powiecie oraz pożądanym kierunkach zmian.

Zadania powiatowych centrów pomocy rodzinie wyznaczają ustawy o:

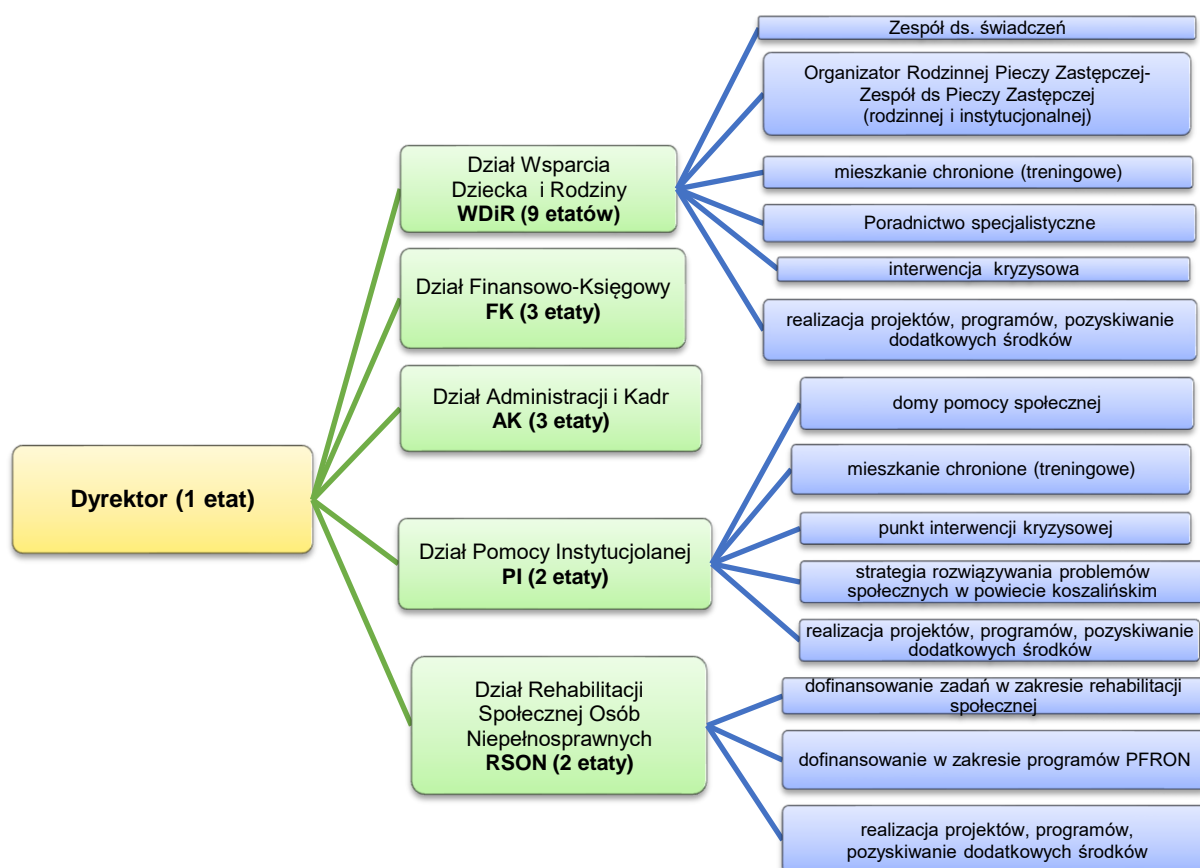
- 1) pomocy społecznej,
- 2) wspieraniu rodziny i systemie pieczy zastępczej,
- 3) rehabilitacji zawodowej i społecznej oraz zatrudnieniu osób niepełnosprawnych,
- 4) przeciwdziałaniu przemocy domowej,
- 5) działalności pożytku publicznego i wolontariacie,
- 6) ochronie zdrowia psychicznego,
- 7) samorządzie powiatowym,
- 8) finansach publicznych,
- 9) pomocy obywatelom Ukrainy w związku z konfliktem zbrojnym na terytorium tego państwa.

W 2023 r. powyższe zadania realizowało 20 pracowników. Dodatkowo w ramach zawartych umów zlecenia zatrudniono psychologa, inspektora nadzoru budowlanego, inspektora ds. BHP, informatyka i archiwistę. W okresie sprawozdawczym pracownicy Centrum uczestniczyli między innymi:

- 1) w spotkaniach w trybie online, dotyczących programu „Aktywny Samorząd”,
- 2) w posiedzeniach kwalifikujących osoby do umieszczenia w domach pomocy społecznej,
- 3) w szkoleniach w trybie stacjonarnym i online, dotyczących przeciwdziałania przemocy domowej, funkcjonowania rodzin zastępczych, placówek opiekuńczo-wychowawczych, domów pomocy społecznej, pomocy osobom niepełnosprawnym, wypalenia zawodowego – motywacja do pracy i radzenie sobie ze stresem, E-doręczenia-rewolucyjne zmiany,
- 4) w pracach powiatowego konwentu ds. przeciwdziałania przemocy domowej,
- 5) w pracach zespołu koordynującego ds. realizacji strategii rozwiązywania problemów społecznych w Powiecie Koszalińskim w trybie zdalnym,
- 6) w posiedzeniach zespołu w sprawie ocen wstępnych dla kandydatów do pełnienia funkcji rodzin zastępczych,
- 7) w szkoleniach w zakresie rachunkowości budżetowej oraz w zakresie umów o dzieło i umów zlecenie w ubezpieczeniach społecznych,
- 8) w okresowych ocenach sytuacji dzieci umieszczonych w pieczy instytucjonalnej i rodzinnej,
- 9) w spotkaniach dotyczących realizacji projektów/programów,
- 10) w szkoleniach kandydatów do pełnienia funkcji rodziny zastępczej,
- 11) w procesie diagnozowania kandydatów na rodziny zastępcze.



Schemat nr 1. Struktura Centrum (20 etatów)

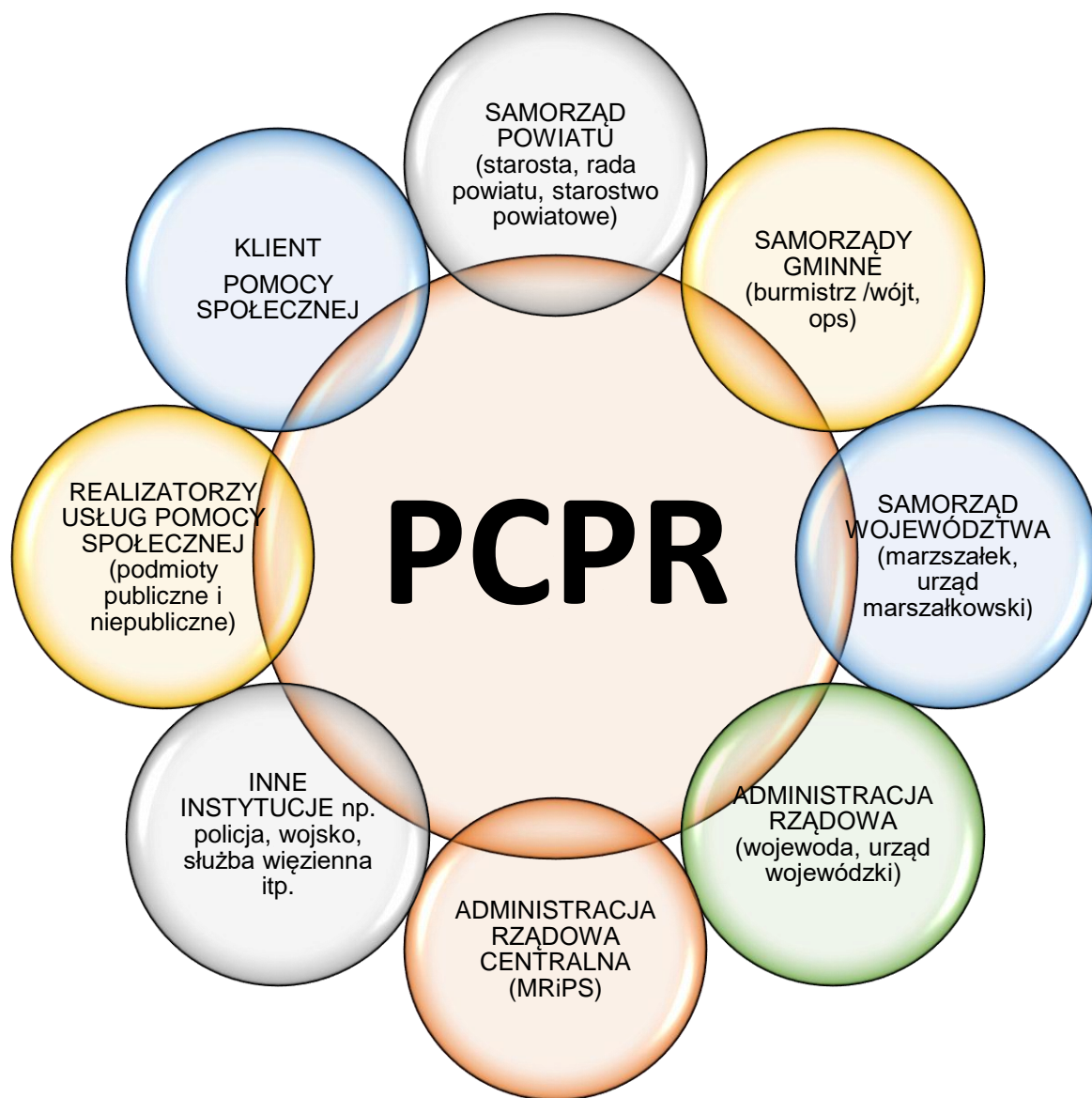


Źródło: opracowanie własne

Priorytety w pracy Centrum w 2023 r.:

- 1) kontynuacja prac *Powiatowego Konwentu ds. Przeciwdziałania Przemocy w Rodzinie*,
- 2) starania w kierunku zapewnienia pełnego stanu mieszkańców domów pomocy społecznej,
- 3) kontynuacja realizacji programu oddziaływań korekcyjno-edukacyjnych dla osób stosujących przemoc domową,
- 4) pozyskanie dotacji i realizacja programu psychologiczno-terapeutycznego adresowanego do sprawców przemocy i osób zagrożonych stosowaniem przemocy,
- 5) organizowanie cyklicznych spotkań zawodowych i niezawodowych rodzin zastępczych oraz rodzinnych domów dziecka – grupy wsparcia,
- 6) realizacja programu *Aktywny Samorząd* współfinansowanego przez PFRON,
- 7) aktywny udział w pracach *Powiatowej Społecznej Rady ds. Osób Niepełnosprawnych*,
- 8) realizacja „*Programu wyrównywania różnic między regionami III*”,
- 9) dalsze działania w kierunku polepszania warunków pracy w PCPR,
- 10) podnoszenie kwalifikacji pracowników w postaci udziału w różnorodnych szkoleniach, konferencjach seminariach,
- 11) współpraca z mediami lokalnymi,
- 12) skuteczne pozyskiwanie dodatkowych środków pozabudżetowych na ustawową działalność,
- 13) zapewnienie miejsc w pieczy zastępczej dla wszystkich potrzebujących opieki dzieci z terenu Powiatu Koszalińskiego,
- 14) podejmowanie działań wspólnie z innymi instytucjami w kierunku przeciwdziałania przemocy domowej (spotkania, konferencje, pogadanki, grupy wsparcia itp.).





2. MISJA I CELE

Misja:

pełnienie roli organizatora i koordynatora systemu wsparcia społecznego dla osób i rodzin, wymagających pomocy w rozwiązywaniu problemów, których nie mogą pokonać wykorzystując własne uprawnienia i możliwości, z poszanowaniem ich godności i podmiotowości, przy wykorzystaniu ich zasobów własnych oraz środowiska lokalnego – przy możliwości współpracy na odległość (on-line, e-puap itp.).

Cele:

z perspektywy klienta:

- skuteczne wzmocnienie i poprawa funkcjonowania osoby i rodziny w wymiarze społecznym, obywatelskim, ekonomicznym i zdrowotnym,
- ograniczenie zjawiska marginalizacji i wykluczenia społecznego, w szczególności w związku z zagrożeniem epidemicznym,
- tworzenie możliwości korzystania z nowatorskich rozwiązań, w tym technicznych związanych z usługami i wsparciem świadczonym przez PCPR;

w odniesieniu do instytucji:

- podejmowanie skutecznych działań profilaktycznych oraz rozwiązywanie problemów społecznych osób i rodzin na poziomie wczesnej interwencji,
- łagodzenie skutków ww. problemów z wykorzystaniem nowoczesnych technik, metod i narzędzi adekwatnych do potrzeb osób i rodzin, jak również wzmocnianie ich aktywności z wykorzystaniem ich zasobów i zasobów środowiska lokalnego,
- tworzenie możliwości współpracy również drogą on-line.

3. MIERNIKI JAKOŚCI REALIZOWANYCH ZADAŃ

Jednym z głównych mierników jakości zadań realizowanych przez PCPR jest poprawa funkcjonowania i samodzielność nowych klientów. Te wskaźniki są jednak mało mierzalne, poniżej zestawienie mierzalnych wskaźników:

Tabela 1. Mierniki jakości zadań realizowanych przez Powiatowe Centrum Pomocy Rodzinie w 2023 r.

Lp.	Wyszczególnienie	Ilość
1	Liczba rozliczanych porozumień	61
2	Liczba wszczęć postępowań administracyjnych	836
3	Liczba wydanych decyzji administracyjnych	985
4	Liczba tytułów wykonawczych - postępowanie egzekucyjne w administracji	48
5	Liczba wniosków złożonych do Zarządu Powiatu w Koszalinie	25
6	Liczba przygotowanych uchwał Rady Powiatu w Koszalinie	6
7	Liczba przygotowanych uchwał Zarządu Powiatu w Koszalinie	6
8	Liczba rozstrzygnięć dotyczących środków PFRON	626
9	Liczba rozpatrzonych wniosków PFRON w ramach programu „Aktywny Samorząd”	18
10	Liczba uczestników imprez integracyjnych organizowanych dla osób niepełnosprawnych	1133
11	Liczba protokołów z czynności postępowania kwalifikującego osoby do umieszczenia w domach pomocy społecznej funkcjonujących na terenie Powiatu Koszalińskiego.	108
12	Liczba porad specjalistycznych w ramach programu „Rodzina bez przemocy”	124
	Liczba porad i doradztw specjalistycznych w ramach projektu „Regionalna Akademia Dzieci i Młodzieży”	1400
13	Liczba sporządzonych wniosków o alimenty dla dzieci w pieczy zastępczej	1
14	Liczba przeprowadzonych ocen rodzin zastępczych	56
15	Liczba przeprowadzonych i opracowanych ocen dzieci przebywających w pieczy rodzinnej	318
16	Liczba sporządzonych sprawozdań do sądu rodzinnego	201
17	Liczba Indywidualnych Programów Usamodzielnień	10
18	Liczba wstępnych ocen kandydatów na rodziny zastępcze	7
19	Liczba przeprowadzonych badań psychologicznych i pedagogicznych dla kandydatów do pełnienia funkcji rodzin zastępczych	11
20	Liczba kwalifikacji potwierdzających spełnianie wymogów do pełnienia funkcji rodzin zastępczych i wpisu do rejestru osób zakwalifikowanych do pełnienia funkcji rodziny zastępczej zawodowej, niezawodowej, rodzinnego domu dziecka	6
21	Liczba przeszkolonych kandydatów do pełnienia funkcji rodzin zastępczych	8 rodzin (13 osób)
22	Skargi	2
23	Odwolania do Samorządowego Kolegium Odwoławczego	6

Źródło: opracowanie własne

W 2023 r. merytorycznie i finansowo obsługiwano 61 porozumień dotyczących umieszczenia dzieci w rodzinach zastępczych i placówkach opiekuńczo-wychowawczych, po przeprowadzeniu postępowania dowodowego wszczęto 836 postępowania administracyjnych, w ślad za czym wydano 985 decyzji administracyjnych oraz 644 rozstrzygnięć dotyczących środków PFRON.

W 2023 r. za pośrednictwem PCPR wpłynęło 6 odwołań od decyzji administracyjnych do Samorządowego Kolegium Odwoławczego w Koszalinie, które po rozpatrzeniu ww. instancji zostały:

- 1) utrzymane w mocy (2),
- 2) uchylone i przekazane do ponownego rozpatrzenia przez organ I instancji (3),
- 3) uchylona w całości (1).

W okresie sprawozdawczym do PCPR wpłynęły 2 skargi. Jedna skarga dotycząca funkcjonowania rodziny zastępczej została przez stronę wycofana. Natomiast druga – dotycząca funkcjonowania mieszkańca w domu pomocy społecznej – była bezzasadna.

4. NADZÓR I KONTROLA

Zgodnie z art. 112 ust. 8 ustawy o pomocy społecznej Starosta przy pomocy Powiatowego Centrum Pomocy Rodzinie sprawuje nadzór nad działalnością jednostek specjalistycznego poradnictwa, w tym rodzinnego oraz ośrodków wsparcia, domów pomocy społecznej i ośrodków interwencji kryzysowej. W związku z tym, na podstawie Upoważnienia Starosty Koszalińskiego nr 45/2022 z dnia 1 lutego 2022 r. zespół kontrolny Centrum w 2023 r. przeprowadził 18 kontroli w domach pomocy społecznej.

W 2023 r. jednostki realizujące zadania z zakresu pomocy społecznej funkcjonujące na terenie Powiatu Koszalińskiego poddawane były działaniom sprawdzającym i kontrolnym 101 razy.

W roku sprawozdawczym w PCPR odbyły się dwie kontrole przeprowadzone przez:

- Komisję Rewizyjną Rady Powiatu w Koszalinie,
- Wydział Zdrowia i Polityki Społecznej Zachodniopomorskiego Urzędu Wojewódzkiego w Szczecinie.

Tabela 2. Szczegółowe zestawienie dokonanych w 2023 r. działań kontrolnych/monitorujących w jednostkach organizacyjnych pomocy społecznej Powiatu Koszalińskiego

Lp.	Jednostka kontrolująca	Dom Pomocy Społecznej						programy korekcyjno- edukacyjne i psychologiczno- terapeutyczne	Powiatowe Centrum Pomocy Rodzinie	Dofinansowanie ze środków PFRON	Razem
		CETUŃ	PARSOWO	MIELNO	ŻYDOWO	NOWE BIELICE	BOBOLICE				
1	Starostwo Powiatowe w Koszalinie	-	-	-	-	-	-	-	1	-	1
2	Centrum Usług Wspólnych Powiatu Koszalińskiego	-	-	-	1	-	-	-	-	-	1
3	Powiatowe Centrum Pomocy Rodzinie w Koszalinie	3	3	3	3	4	2	1	-	37	56
4	Zachodniopomorski Urząd Wojewódzki w Szczecinie	-	-	-	1	-	1	-	1	-	3
5	Państwowy Powiatowy Inspektor Sanitarny w Koszalinie	1	-	-	6	-	1	-	-	-	8
6	Powiatowa Stacja Sanitarno-Epidemiologiczna w Koszalinie	4	3	5	-	5	-	-	-	-	17
7	Sąd Okręgowy w Koszalinie	1	1	1	1	1	1	-	-	-	6
8	Zakład Kominiarski	-	4	1	-	-	1	-	-	-	6
9	Zakład Ubezpieczeń Społecznych w Koszalinie	-	-	-	1	-	1	-	-	-	2
10	Komenda Miejskiej Straży Pożarnej w Koszalinie	-	-	-	-	-	1	-	-	-	1
	RAZEM	9	11	10	13	10	8	1	2	37	101

Źródło: opracowanie własne na podstawie informacji dyrektorów jednostek organizacyjnych pomocy społecznej



5. PROMOCJA DZIAŁAŃ I PUBLIKACJE

Wszelkie ważne dla mieszkańców Powiatu Koszalińskiego informacje przekazywane były za pośrednictwem lokalnych mediów: Radia Koszalin, TVP Szczecin i TVP Max. W ten sam sposób przekazywane były informacje na temat imprez okazjonalnych, świadczonego poradnictwa specjalistycznego, realizowanych w 2023 r. przez PCPR projektów.

Za pośrednictwem mediów poszukiwano kandydatów do pełnienia funkcji rodzin zastępczych oraz popularyzowano idee rodzicielstwa zastępczego.

Z okazji Dnia Rodzicielstwa Zastępczego obchodzonego w dniu 30 maja, Centrum począwszy od 2007 r. organizuje piknik integracyjny dla rodzin zastępczych pod nazwą „Rodzinalia”. Impreza organizowana jest w ramach środków własnych Centrum oraz środków pozyskanych w ramach projektów. W „Rodzinaliach” co roku biorą udział: rodziny zastępcze, ich własne dzieci i dzieci umieszczone w rodzinach zastępczych czy w rodzinnych domach dziecka, usamodzielniani wychowankowie rodzin zastępczych i placówek opiekuńczo-wychowawczych, pracownicy ośrodków pomocy społecznej, inni zaproszeni goście. W roku 2023 „Rodzinalia” odbyły się 16 września 2023 r. na terenie Domu Pomocy Społecznej w Nowych Bielicach, w których udział wzięło około 250 uczestników.

Ponadto na stronie Centrum <http://www.pcpk Koszalin.pl/> na bieżąco zamieszczane są informacje dotyczące zadań realizowanych przez Powiatowe Centrum Pomocy Rodzinie. Ważne informacje z życia jednostki zamieszczane były także na stronie internetowej Starostwa Powiatowego w Koszalinie - <http://www.powiat.koszalin.pl/>. W ramach promocji PCPR przygotowało i zakupiło:

- 1) kalendarze wykonane na potrzeby promowania idei rodzinnej pieczy zastępczej i pozyskiwania kandydatów na rodziny zastępcze,
- 2) broszury pn. Przewodnik dla osób doznających przemocy oraz osób stosujących przemoc- materiały informacyjne propagujące zachowania wolne od przemocy i agresji w ramach lokalnej kampanii społecznej „Przemoc Boli”,
- 3) torby jutowe, notesy, ołówki i długopisy – wykonane na potrzeby promocji Programu „Powiat Koszaliński Obywatelom Ukrainy”,
- 4) notesy i kubki - wykonane na potrzeby promocji pilotażowego programu „Aktywny samorząd”,
- 5) promocja w mediach rodzicielstwa zastępczego (radio, prasa, internet).

II. REALIZACJA USTAWY O POMOCY SPOŁECZNEJ

1. DOMY POMOCY SPOŁECZNEJ

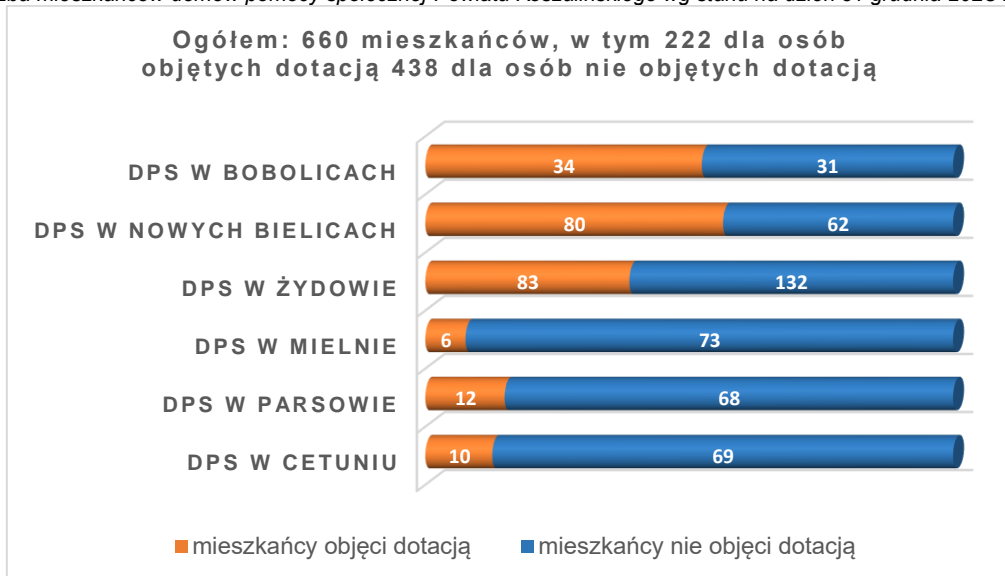
W roku 2023 na terenie Powiatu Koszalińskiego funkcjonowało 6 domów pomocy społecznej (dla 5 z nich Powiat był organem prowadzącym) dysponujących ogółem 667 miejscami. Starosta Koszaliński, a w jego imieniu Centrum, sprawowało nadzór nad ich merytoryczną działalnością.

Na koniec 2023 r. w domach pomocy społecznej przebywało 660 mieszkańców, w tym 222 mieszkańców skierowanych przed 1 stycznia 2004 r. i 438 przebywających na zasadach obowiązujących od 1 stycznia 2004 r.

W roku sprawozdawczym odbyło się 67 posiedzeń zespołu do przeprowadzenia postępowania kwalifikującego osób ubiegających się o umieszczenie w domach pomocy społecznej Powiatu Koszalińskiego, z których sporządzono 108 protokołów. Wnioski osób ubiegających się o pobyt w domach pomocy społecznej Powiatu Koszalińskiego zostały rozpatrzone pozytywnie, a po analizie zebranej dokumentacji został wskazany odpowiedni dla ubiegającego się o przyjęcie do domu pomocy społecznej typ placówki.



Wykres 1. Liczba mieszkańców domów pomocy społecznej Powiatu Koszalińskiego wg stanu na dzień 31 grudnia 2023 r.



Źródło: opracowanie własne

Tabela 3. Podstawowe informacje dotyczące finansowania domów pomocy społecznej

Placówka	Liczba mieszkańców na dzień 31.12.2023 r.		Budżet w 2023 r.		Roczne dochody w zł uzyskane w 2023 r. wraz z odpłatnością mieszkańców	Średni miesięczny koszt utrzymania mieszk. w 2023 r. w zł
	Umieszczone przed 1.01. 2004 r.	Umieszczone po 1.01. 2004 r.	Wydatki ogółem w zł	W tym dotacja Wojewody Zachodnio-Pomorskiego w 2023 r. w zł		
Dom Pomocy Społecznej w Cetuniu	10	69	6 023 299,95	482 631,00	4 658 808,92	5 800,00
Dom Pomocy Społecznej w Parsowie	12	68	6 154 421,25	555 767,00	4 895 330,91	5 800,00
Dom Pomocy Społecznej w Mielnie	6	73	5 898 018,57	273 584,00	4 724 938,00	5 800,00
Dom Pomocy Społecznej w Żydowie	83	132	13 974 365,27	3 631 104,00	8 993 615,30	4 977,00
Dom Pomocy Społecznej w Nowych Bielicach	80	62	11 207 159,88	3 596 993,00	6 072 202,84	5 980,00
Dom Pomocy Społecznej w Bobolicach	31	34	3 923 371,98	1 419 653,67	2 503 718,31	4 631,24
RAZEM	222	438	47 180 636,90	9 959 732,67	31 848 614,28	-

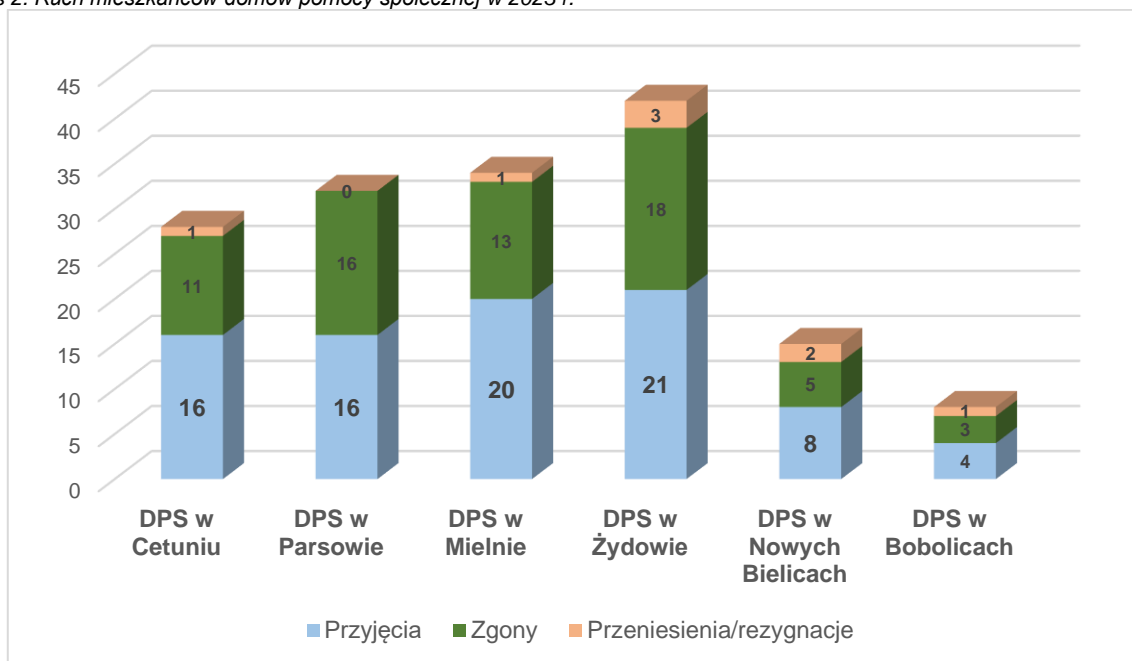
Źródło: opracowanie własne

W roku 2023 ruch mieszkańców w domach pomocy społecznej kształtował się w następujący sposób:

- przyjęto ogółem 84 mieszkańców,
- zmarło 67,
- 4 osoby zostały na własną prośbę przeniesione do innych domów pomocy społecznej poza Powiat Koszaliński,
- 4 osoby powróciły do domów rodzinnych.



Wykres 2. Ruch mieszkańców domów pomocy społecznej w 2023 r.



Źródło: opracowanie własne

Wg stanu na dzień 31 grudnia 2023 r. na miejsca w domach pomocy społecznej oczekiwało 35 osób, w tym:

- 1) dla osób przewlekle psychicznie chorych – 21 osób (DPS w Żydowie),
- 2) dla osób dorosłych niepełnosprawnych intelektualnie oraz dla dzieci i młodzieży niepełnosprawnych intelektualnie – 14 osób (DPS w Nowych Bielicach – 9, DPS w Bobolicach – 5).

W roku 2023 sytuacja związana z ruchem mieszkańców w domach pomocy społecznej w stosunku do ostatnich lat znacznie się poprawiła. Wzrosło zainteresowanie możliwością umieszczenia osób w domach pomocy społecznej dla osób przewlekle somatycznie chorych. Na uwagę zasługuje fakt, że stany zdrowia osób umieszczanych w ostatnim czasie w tego typu domach są coraz cięższe i trudniejsze do świadczenia właściwej opieki i pielęgnacji. Do Domów coraz częściej kierowane są osoby samotne (nie posiadające żadnej rodziny), nie poruszające się samodzielnie, wymagające pomocy osób drugich w czynnościach dnia codziennego, w zaawansowanym wieku i w bardzo złym stanie zdrowia.

Najwięcej osób oczekujących jest do domu pomocy społecznej dla osób przewlekle psychicznie chorych z uwagi na typ schorzeń osób kierowanych do tego typu placówki. W coraz większym stopniu wzrasta zainteresowanie możliwością umieszczenia w domach pomocy społecznej przeznaczonych dla dzieci i młodzieży niepełnosprawnych intelektualnie oraz osób dorosłych niepełnosprawnych intelektualnie – w 2023 r. roku liczba osób oczekujących na umieszczenie w ww. typie placówki znacznie wzrosła.

W celu utrzymania standardów usług, domy pomocy społecznej jak co roku podejmowały różnorodne działania skierowane na poprawę warunków bytowych swoich mieszkańców. W tym celu, w placówkach przeprowadzono remonty bieżące, naprawy i przeglądy oraz modernizacje i inwestycje, jak również dokonywano zakupy inwestycyjne. W dużym zakresie realizowano zakupy wyposażenia w różnego rodzaju sprzęt począwszy od pokoi mieszkalnych poprzez sprzęt kuchenny, rehabilitacyjny, komputerowy czy ogrodowy. W Domu Pomocy Społecznej w Żydowie podjęto kroki w celu przygotowania dokumentacji projektowo-kosztorysowej termomodernizacji i przebudowy budynku Domu. W tym zakresie w domach pomocy społecznej wydatkowano ogólną kwotę 1 123 296,21 zł, w tym:

- ✓ w DPS w Cetuniu – 35 000,00 zł,
- ✓ w DPS w Parsowie – 95 625,16 zł,
- ✓ w DPS w Mielnie – 53 187,00 zł,
- ✓ w DPS w Żydowie – 424 020,05 zł,
- ✓ w DPS w Nowych Bielicach – 395 464,00 zł,
- ✓ w DPS w Bobolicach – 120 000,00 zł.



2. ZASOBY KADROWE JEDNOSTEK ORGANIZACYJNYCH POMOCY SPOŁECZNEJ POWIATU KOSZALIŃSKIEGO

Zatrudnienie w jednostkach organizacyjnych pomocy społecznej oraz w Domu Pomocy Społecznej w Bobolicach funkcjonującym na terenie Powiatu Koszalińskiego na zlecenie Powiatu i realizujących zadania z zakresu pomocy społecznej było w miarę stabilne i utrzymywało się w ciągu roku na podobnym poziomie. Według stanu **na dzień 31 grudnia 2023 r.**, w ww. jednostkach zatrudnionych było **471 osób** na 447,5 etatach. Struktura zatrudnienia przedstawiała się następująco:

- PCPR w Koszalinie – 20 osób (20 etatów);
- DPS w Cetuniu – 59 osób (59 etatów),
- DPS w Parsowie – 56 osób (56 etatów),
- DPS w Mielnie – 53 osoby (52,5 etatu),
- DPS w Żydowie – 133 osoby (133 etatów),
- DPS w Nowych Bielicach – 104 osób (103,5 etatu),
- DPS w Bobolicach – 46 osób (43,5 etatu).

W Centrum na stanowisko kierownika Działu Pomocy Instytucjonalnej awansowała w 2023 r. Pani Anna Darnielewicz.

Pracownicy jednostek organizacyjnych pomocy społecznej Powiatu Koszalińskiego regularnie podnoszą swoje kwalifikacje poprzez udział w różnego rodzaju szkoleniach, warsztatach, konferencjach, seminariach.

3. PORADNICTWO SPECJALISTYCZNE

W roku 2023 r., Powiatowe Centrum Pomocy Rodzinie realizowało zadanie określone w art. 19 pkt 2 ustawy z 12 marca 2004 r. o pomocy społecznej prowadząc specjalistyczne poradnictwo. Celem głównym działań było zwiększenie dostępności do poradnictwa specjalistycznego w Powiecie Koszalińskim osobom i rodzinom, które miały trudności lub wykazywały potrzebę wsparcia w rozwiązywaniu swoich problemów życiowych bez względu na posiadany dochód.

W ramach ww. działania zapewniono mieszkańcom Powiatu Koszalińskiego poradnictwo specjalistyczne, realizując tym samym zadania określone w art. 19 pkt 13, art. 46, art. 47 ustawy o pomocy społecznej oraz art. 76 ust. 4 pkt 9 ustawy o wspieraniu rodziny i systemie pieczy zastępczej. W 2023 r. Centrum udzieliło:

- 33 porad dla 33 osób udzielonych przez merytorycznego pracownika Działu Pomocy Instytucjonalnej,
- 124 porad psychologicznych dla 50 osób objętych wsparciem w ramach poradnictwa specjalistycznego,
- 5 porad psychologicznych dla 11 osób w ramach interwencji kryzysowej.

Ponadto, w roku 2023 Powiat Koszaliński – PCPR w Koszalinie był 1 z 8 partnerów projektu „Regionalna Akademia Dzieci i Młodzieży” (termin realizacji do 31 października 2023 r.). Celem projektu było wielopłaszczyznowe wsparcie dzieci i młodzieży do 25 roku życia oraz ich opiekunów. W ramach projektu udzielono 1400 porad dla 462 osób, tj.:

- 200 porad psychologicznych,
- 50 porad prawnych,
- 200 porad rodzinnych,
- 150 porad dietetycznych,
- 400 porady logopedyczne,
- 400 treningów Biofeedback.



4. MIESZKANIE CHRONIONE (TRENINGOWE)

Z mieszkania chronionego prowadzonego przez Powiat Koszaliński mogą korzystać usamodzielniani pełnoletni wychowankowie rodzin zastępczych, rodzinnych domów dziecka czy placówek opiekuńczo – wychowawczych, którzy ze względu na trudną sytuację życiową potrzebują wsparcia w funkcjonowaniu w życiu codziennym. Ma ono charakter treningowy tj. świadczenie usług polegających na nauce, rozwijaniu lub utrwalaniu w zakresie samoobsługi, zaspakajaniu codziennych potrzeb życiowych, efektywnym zarządzaniu czasem, prowadzeniu gospodarstwa domowego, załatwianiu spraw urzędowych, utrzymywaniu więzi rodzinnych, uczestnictwie w życiu społeczności lokalnej, poszukiwaniu pracy. Celem tej formy pomocy jest wspieranie samodzielności i odpowiedzialności młodych ludzi.

Z dniem 1 listopada 2023 r. weszła w życie zmiana ustawy z dnia 12 marca 2004 r. o pomocy społecznej (Dz. U. z 2023 r., poz. 901 z późn. zm.), ma mocy której art. 53 otrzymał nowe brzmienie. Zgodnie z powyższym nastąpiła zmiana nazewnictwa mieszkania chronionego na mieszkanie treningowe.

Realizując ustawowy zapis, w dniu 22 grudnia 2023 r., Zarząd Powiatu w Koszalinie podjął Uchwałę Nr 747/2023 w sprawie wyrażenia zgody na korzystanie z pomieszczenia mieszkalnego w Domu Pomocy Społecznej w Mielnie na potrzeby prowadzenia mieszkania treningowego.

Z uwagi na wymogi standaryzacyjne, w mieszkaniu prowadzonym przez Powiat Koszaliński może zamieszkiwać do 3 wychowanków. W 2023 r. z tej formy pomocy nie skorzystał żaden usamodzielniany wychowanek pieczy zastępczej. Wydatki poniesione w związku z utrzymaniem mieszkania w 2023 r. przedstawia poniższa tabela:

Tabela 4. Rzeczywiste koszty utrzymania mieszkania chronionego w Mielnie w 2023 r.

Lp.	Wydatki	Wartość w zł
1.	Oплата ryczałtowa z tytułu zużycia mediów	4707,12
2.	Abonament rtv	294,90
3.	Koszty – zakup materiałów i wyposażenia	309,90
	Razem	5 311,92

Źródło – opracowanie własne na podstawie zebranej dokumentacji

5. POMOC UDZIELANA UCHODźCOM

Zgodnie z art. 19 pkt 8 ustawy o pomocy społecznej zadaniem własnym Powiatu jest udzielanie pomocy cudzoziemcom, którzy uzyskali w Rzeczypospolitej Polskiej status uchodźcy, ochronę uzupełniającą lub zezwolenie na pobyt czasowy.

Na podstawie art. 91 ust 1 pkt 1 oraz art. 93 ust. 1 cyt. ustawy PCPR opracowało indywidualny Program dla cudzoziemca – obywatela Białorusi, który uzyskał ochronę uzupełniającą na mocy decyzji Szefa Urzędu ds. Cudzoziemców nr DPU.420.2406.2022 z dnia 30 czerwca 2022 r. Na dzień 31 grudnia 2023 r. na realizację tego zadania przyznano Powiatowi Koszalińskiemu dotację celową w wysokości 9 126,00 zł z przeznaczeniem na pomoc dla cudzoziemców.

W ramach procesu integracji – cudzoziemiec – otrzymał decyzją administracyjną – wsparcie materialne w postaci świadczenia pieniężnego przeznaczonego w szczególności na utrzymanie oraz na wydatki związane z nauką języka polskiego i w razie potrzeby na opłatę składki na ubezpieczenia zdrowotne. W ramach pracy socjalnej pracownik socjalny PCPR spotykał się z cudzoziemcem raz w miesiącu w celu weryfikacji realizacji Indywidualnego Programu Integracji (spotkanie, rozmowa, sporządzenie notatki).

6. REALIZACJA POWIATOWEJ STRATEGII ROZWIĄZYWANIA PROBLEMÓW SPOŁECZNYCH W POWIECIE KOSZALIŃSKIM NA LATA 2023-2028

Zgodnie z art. 16 b ust. 1 Ustawy z dnia 12 marca 2004 r. o pomocy społecznej powiaty zobowiązane są do opracowania i realizacji Strategii Rozwiązywania Problemów Społecznych. W Powiecie Koszalińskim dokument ten został przyjęty Uchwałą Nr LXII/400/22 Rady Powiatu w Koszalinie z 15 grudnia 2022 r. – pn. „Strategia Rozwiązywania Problemów Społecznych w Powiecie Koszalińskim na lata 2023 – 2028”. Koordynatorem realizacji strategii jest Powiatowe Centrum Pomocy Rodzinie w Koszalinie.

Misją Powiatu Koszalińskiego określoną w strategii jest - „Wzmacnianie Rodzin i mieszkańców



POWIATOWE CENTRUM POMOCY RODZINIE W KOSZALINIE – SPRAWOZDANIE Z DZIAŁALNOŚCI ZA 2023 ROK
tel. 94 71 40 217; fax 94 71 40 252; www.pcprkoszalin.pl; e-mail: pcpr@powiat.koszalin.pl

12

powiatu koszalińskiego poprzez utrzymywanie, wspieranie i poszerzanie niezależności osobistej oraz aktywności - z uwzględnieniem potrzeb i możliwości mieszkańca, Jego Rodziny i otoczenia”.

Plan pracy Rady Powiatu w Koszalinie zakłada, że sprawozdanie z realizacji Strategii za 2023 rok, zostanie przedstawione we wrześniu 2024 r. w formie *Kart Realizacji Celów Strategii*, na podstawie złożonych przez jednostki organizacyjne Powiatu Koszalińskiego, organizacje pozarządowe oraz służby i instytucje realizujące zadania Powiatu Koszalińskiego.

Powołany Zespół Koordynujący ds. Realizacji Strategii Rozwiązywania Problemów Społecznych w Powiecie Koszalińskim na lata 2023 – 2028 prowadzi monitoring i ewaluację Strategii. W jego skład wchodzi 22 osoby, które są przedstawicielami instytucji realizujących zadania Strategii Rozwiązywania Problemów Społecznych. W 2023 r. Zespołowi przedstawiono sprawozdanie z realizacji Strategii w roku 2022, w której nieliczne uwagi zostały uwzględnione i wprowadzone.

7. WYKAZ POTRZEB W ZAKRESIE POMOCY SPOŁECZNEJ

Zgodnie z art. 112 ust. 12 i 13 ustawy o pomocy społecznej, dyrektor Centrum, w corocznie przygotowanym sprawozdaniu z działalności, przedstawia wykaz potrzeb w zakresie pomocy społecznej. Wykaz ten stanowi podstawę dla Rady Powiatu do opracowania i wdrażania lokalnych programów pomocy społecznej o zasięgu powiatowym.

Tabela 5. Wykaz potrzeb zapewniających właściwe funkcjonowanie domów pomocy społecznej funkcjonujących na terenie Powiatu Koszalińskiego w 2024 r.

Jednostka organizacyjna pomocy społecznej	Nazwa zadania	Koszt wykonania zadania w zł
Dom Pomocy Społecznej w Cetuniu	Zakup wanny transportowo-kąpielowej	12 000,00
	Wymiana wyposażenia pokoi	30 000,00
	Razem	42 000,00
Dom Pomocy Społecznej im. Anselma Alojzego Młodzika w Parsowie	Wymiana instalacji elektrycznej	50 000,00
	Zakup ciągnika z kosiarką.	20 000,00
	Zakup wirówki do pralni.	40 000,00
	Remont elewacji, rynien, rur spustowych, tarasów i schodów oraz wymiana izolacji ścian i ich odnowienie	513 400,00
	Zakup okapów kuchennych	20 000,00
	Projekt budowlany remontu budynku pałacowego	100 000,00
	Razem	743 400,00
Dom Pomocy Społecznej w Mielnie	Zakup i montaż poręczy dla mieszkańców na korytarzach w budynku głównym mieszkalnym (na trzech piętrach)	45 130,18
	Wymiana ogrodzenia wokół terenu DPS w Mielnie	153 721,46
	Naprawa elewacji szybu windy budynku głównego mieszkalnego	38 376,00
	Wymiana dźwigu towarowego (100 kg) w budynku głównym mieszkalnym – transport posiłków dla mieszkańców	42 640,00
	Wykonanie opaski wokół budynku socjalno-warsztatowego wraz z wylewkami betonowymi celem odprowadzania deszczówki na grunt	27 000,00
	Wiata śmietnikowa (konstrukcja stalowa ocynowana)	39 000,00
	Traktor ogrodowy do koszenia trawy	14 000,00
	Remont sufitów i ścian w ciągach komunikacyjnych budynku głównego mieszkalnego (cztery kondygnacje i świetlica)	133 100,00
	Razem	492 967,64
	Dom Pomocy Społecznej w Żydowie	Wykonanie parku sportowo-rekreacyjnego wokół budynku głównego wraz z oświetleniem, wykonanie alejek spacerowych, siłowni plenerowej, altan ogrodowych, wiaty rowerowej, przebudowa sceny widowiskowej, mała architektura np.: ławki, donice, popielnice, grill kamienny, huśtawki, architektura zieleni
Wykonanie powierzchni z kostki brukowej – plac gospodarczy koło kotłowni budynku głównego i pomp ciepła, plac gospodarczy koło warsztatu i garaży zakładowych.		350 000,00
Remont holu w budynku głównym wymiana terakoty antypoślizgowej		300 000,00
Termomodernizacja i przebudowa budynku głównego segmentów A, B, C, D Domu Pomocy Społecznej w Żydowie. Modernizacja kotłowni zakładowych z wykorzystaniem odnawialnych źródeł ciepła.		5 000 000,00
Zakup obieraczki do ziemniaków, ze stali nierdzewnej		14 000,00
Zakup profesjonalnej zmywarki kapturowej do naczyń stołowych		25 000,00
Zakup nowej centrali telefonicznej		11 000,00
Zakup 2 maszyn akumulatorowych szorujących z funkcją zbierania wody		30 000,00
Zakup bramy dwuskrzydłowej garażowej do budynku chlewni		10 500,00
Razem		6 640 500,00
Dom Pomocy Społecznej w Nowych Bielicach	Wymiana starych wind zewnętrznych – 2 osobowe i 1 towarowa	600 000,00
	Budowa windy zewnętrznej na budynku pralni	350 000,00
	Remont kuchni wraz z pomieszczeniami gospodarczymi oraz stołówką	1 800 000,00
	Wymiana sieci wodno – kanalizacyjnej we wszystkich budynkach DPS	250 000,00
	Remonty bieżące pomieszczeń mieszkalnych, gospodarczych, sanitariatów i terenów przyległych	150 000,00
	Wymiana dachu na budynku pałacowym i budynku łącznika	500 000,00
	Budowa podjazdu dla osób niepełnosprawnych do budynku pałacu od strony parku	300 000,00
	Przełożenie kostki brukowej na terenie DPS	200 000,00



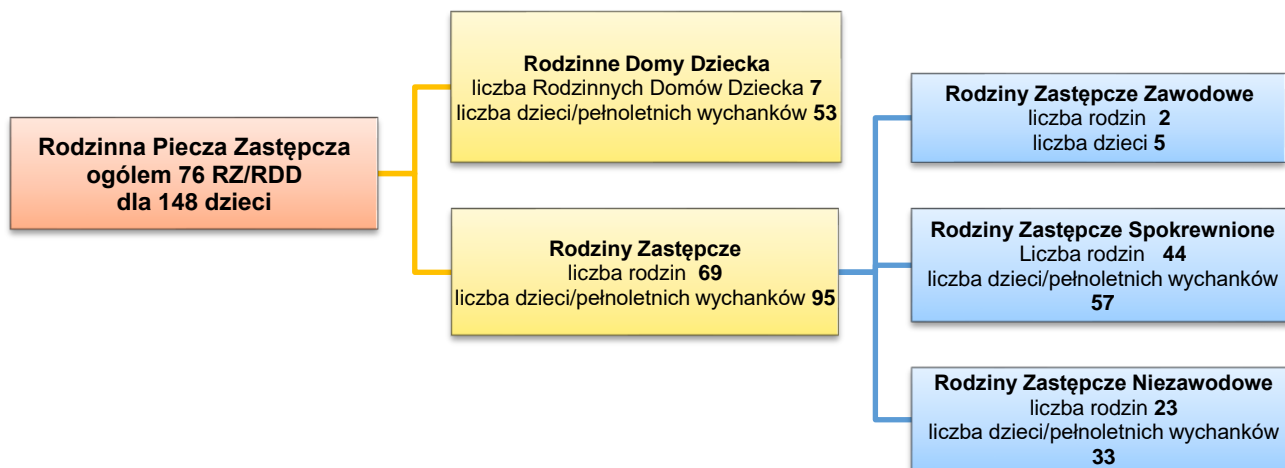
	Kompleksowy remont ogrodzenia zewnętrznego	450 000,00
	Przebudowa i remont pomieszczeń biurowych	70 000,00
	Budowa placu zabaw dla małoletnich mieszkańców DPS	45 000,00
	Mycie elewacji zewnętrznej	20 000,00
	Budowa parkingu wraz z ogrodzeniem dla pracowników i osób odwiedzających DPS	25 000,00
	Ogrodzenie terenu pralni	20 000,00
	Zagospodarowanie terenu zielonego przy Domku Rodzinnym Maria	10 000,00
	Razem	4 790 000,00
Dom Pomocy Społecznej w Bobolicach	Zakup opału	150 000,00
	Remont i naprawy bieżące	20 000,00
	Razem	170 000,00
Powiatowe Centrum Pomocy Rodzinie w Koszalinie	Zatrudnienie psychologa – 1 etat	60 000,00
	Zatrudnienie prawnika – ½ etatu	50 000,00
	Razem	110 000,00
OGÓŁEM		12 988 867,64

Źródło: opracowanie własne na podstawie informacji dyrektorów jednostek organizacyjnych pomocy społecznej

III. REALIZACJA USTAWY O WSPIERANIU RODZINY ORAZ SYSTEMIE PIECZY ZASTĘPCZEJ

Zgodnie z treścią art. 182 ust. 2 ustawy, do zakresu działania Centrum należą wszystkie sprawy z zakresu pieczy zastępczej niezastrzeżone na rzecz innych podmiotów. Ustawa dokonuje podziału zadań w zakresie pieczy zastępczej na poszczególnych szczeblach administracji państwowej i samorządowej. Do zadań Powiatu z tego zakresu, realizowanych przez Centrum należą zadania własne Powiatu oraz zadania zlecone z zakresu administracji rządowej.

Schemat 3. Formy Rodzinnej Pieczy Zastępczej wg stanu na dzień 31 grudnia 2023 r.



Źródło: opracowanie własne

1. RODZINNA I INSTYTUCJONALNA PIECZA ZASTĘPCZA

W Powiecie Koszalińskim (na dzień 31 grudnia 2023 r.) funkcjonowało: 7 rodzinnych domów dziecka (dla 53 dzieci); 2 zawodowe rodziny zastępcze (dla 5 dzieci).

Ponadto na terenie Powiatu Koszalińskiego funkcjonowało:

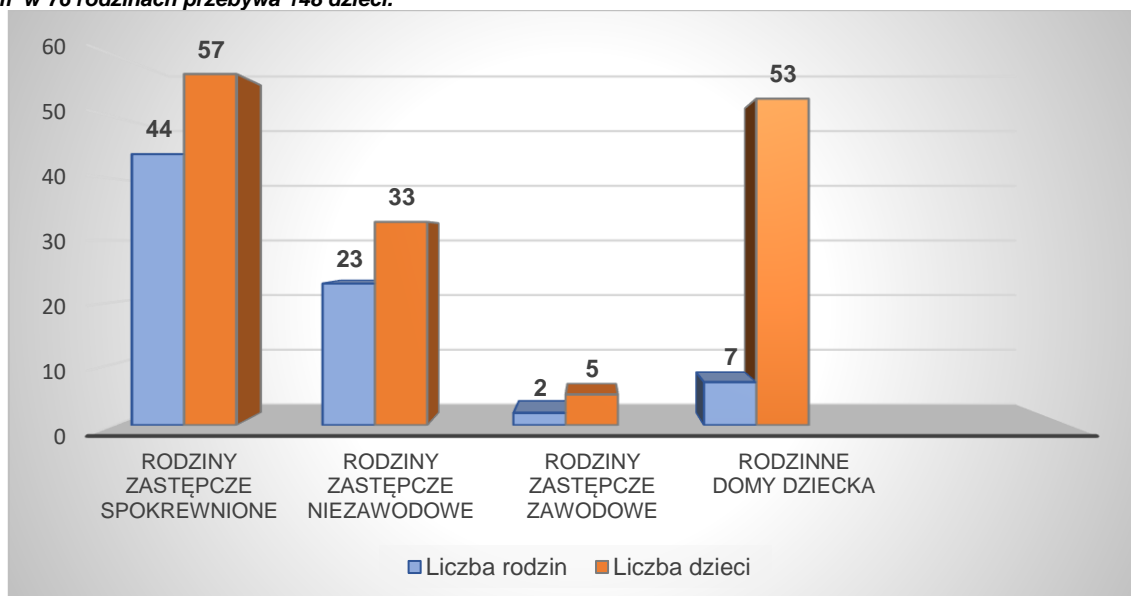
- 44 spokrewnionych rodzin zastępczych (dla 57 dzieci);
- 23 niezawodowe rodziny zastępcze (dla 33 dzieci).

Ogółem na dzień 31.12.2023 r. na terenie Powiatu Koszalińskiego funkcjonowało 69 rodzin



zastępczych i 7 rodzinnych domów dziecka dla 148 dzieci i 20 pełnoletnich wychowanków pozostających w pieczy zastępczej. W 2023 r. w rodzinnej pieczy zastępczej zostało umieszczonych 25 dzieci.

Wykres 3. Liczba rodzin zastępczych i rodzinnych domów dziecka w Powiecie Koszalińskim w 2023 r. (stan na dzień 31.12.2023 r.). **Ogółem w 76 rodzinach przebywa 148 dzieci.**



Źródło: opracowanie własne

Zgodnie z obowiązującymi przepisami, w rodzinie zastępczej umieścić można do 3 dzieci, a w rodzinnym domu dziecka do 8 dzieci (wyjątek stanowią rodzeństwa). W związku z dużą liczbą dzieci umieszczonych w pieczy zastępczej, na wniosek rodzinnych domów dziecka zatrudnione zostały osoby do pomocy przy sprawowaniu opieki nad dziećmi i przy pracach gospodarskich. Zgodnie z art. 64 ust. 2 „w rodzinnym domu dziecka, w którym przebywa więcej niż 4 dzieci, starosta lub podmiot organizujący rodzinny dom dziecka, na wniosek prowadzącego rodzinny dom dziecka, zatrudnia osobę do pomocy przy sprawowaniu opieki nad dziećmi i przy pracach gospodarskich”. W związku z tym, w roku 2023 Organizator Rodzinnej Pieczy Zastępczej zatrudnił 10 osób do pomocy w 7 rodzinnych domach dziecka.

Organizator Rodzinnej Pieczy Zastępczej zapewniał pracę z rodzinami ukierunkowaną na powrót dzieci do rodziny naturalnej. W przypadku braku takiej możliwości ORPZ współpracował z Publicznym Ośrodkiem Adopcyjnym w Koszalinie w zakresie przysposobienia wychowanków. Współpracując z rodziną zastępczą ORPZ przygotowuje dzieci do:

- godnego, samodzielnego i odpowiedzialnego życia,
- pokonywania trudności życiowych zgodnie z zasadami etyki,
- nawiązywania i podtrzymywania bliskich, osobistych i społecznie akceptowanych kontaktów z rodziną i rówieśnikami w celu łagodzenia skutków doświadczenia straty,
- zdobywania umiejętności społecznych,
- nabycia umiejętności zaspokajania potrzeb emocjonalnych ze szczególnym uwzględnieniem potrzeb bytowych, zdrowotnych, edukacyjnych w celu przygotowania ich do opuszczenia rodzinnej pieczy zastępczej.

W wyniku intensywnej pracy ORPZ:

- 16 dzieci powróciło do rodzin biologicznych;
- 3 dzieci zostało przysposobionych;
- 9 wychowanków rozpoczęło proces usamodzielnienia.

Ponadto w wyniku prac ukierunkowanych na optymalizację sytuacji dzieci:

- 2 dzieci z rodziny zastępczej niezawodowej zostało przeniesionych do innej rodziny niezawodowej;
- 1 dziecko z rodzinnego domu dziecka (pochodziło z innego powiatu) umieszczone zostało w placówce opiekuńczo – wychowawczej;

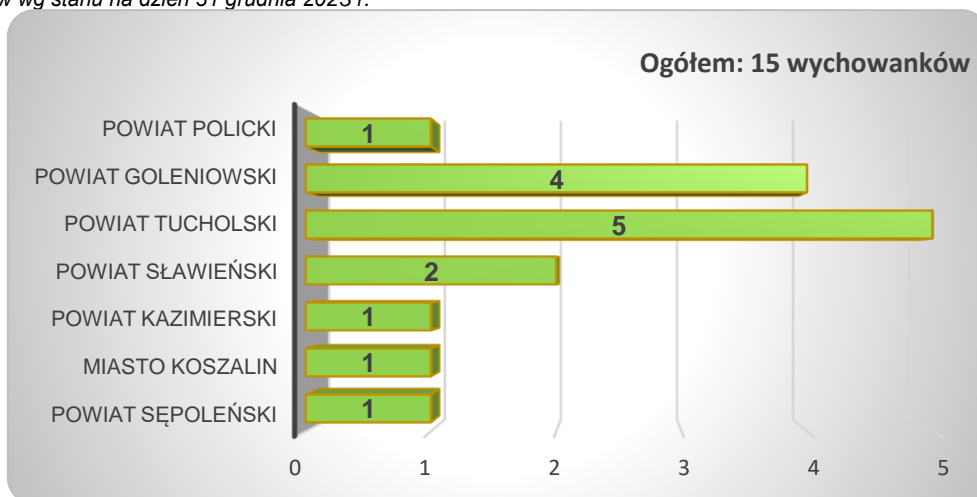


- 1 dziecko z domu pomocy społecznej umieszczone zostało w niezawodowej rodzinie zastępczej;
- 1 rodzina niezawodowa przekształciła się w rodzinny dom dziecka;
- 1 dziecko z niezawodowej rodziny zastępczej przeniesione zostało do rodziny zastępczej na terenie innego powiatu;
- 2 dzieci z zawodowej rodziny zastępczej przeniesione zostało do spokrewnionej rodziny zastępczej.

Powiat Koszaliński nie prowadzi na swoim terenie placówki opiekuńczo-wychowawczej. Dzieci z postanowieniami Sądu pochodzące z terenu Naszego Powiatu kierowane są do placówek na terenie innych powiatów. Wszystkie postanowienia sądu w sprawie umieszczenia dzieci w placówce opiekuńczo-wychowawczej zostały zrealizowane.

W 2023 r. w placówkach opiekuńczo-wychowawczych przebywało 17 dzieci pochodzących z terenu Powiatu Koszalińskiego, w tym jeden wychowanek przebywający w regionalnej placówce opiekuńczo-terapeutycznej.

Wykres 4. Liczba dzieci pochodzących z Powiatu Koszalińskiego przebywających w placówkach opiekuńczo-wychowawczych na terenie innych powiatów wg stanu na dzień 31 grudnia 2023 r.



Źródło: opracowanie własne

W placówkach opiekuńczo-wychowawczych w 2023 r. umieszczono jedną wychowankę pochodzących z terenu Naszego Powiatu (pochodzącą z gminy Polanów) w Placówce Opiekuńczo-Wychowawczej Nr 2 w Sławnie. Wychowanka przed umieszczeniem w ww. placówce przebywała w spokrewnionej rodzinie zastępczej na terenie Powiatu Świdwińskiego.

W 2023 r. placówkę opiekuńczo-wychowawczą opuściło dwóch wychowanków w związku z wejściem w proces usamodzielnienia.

W 2023 r. z pomocy ORPZ skorzystało 18 usamodzielnianych wychowanków z rodzin zastępczych i rodzinnych domów dziecka oraz 3 z placówek opiekuńczo – wychowawczych. Ponadto 10 wychowanków otrzymało pomoc na zagospodarowanie. Z pomocy pieniężnej na usamodzielnienie skorzystało 9 wychowanków z rodzinnej pieczy zastępczej.

W okresie sprawozdawczym pracownicy socjalni oraz koordynatorzy rodzinnej pieczy zastępczej ORPZ w ramach nadzoru, kontroli i wspierania realizacji programów usamodzielniania spotykali się indywidualnie z usamodzielnianymi wychowankami i opiekunami ich procesu usamodzielnienia. Celem spotkań było przekazanie niezbędnych informacji dotyczących prawidłowego przebiegu planowanego procesu usamodzielnienia. Praca z usamodzielnianymi wychowankami oparta była na opracowanych przez ORPZ - PCPR w Koszalinie drukach Indywidualnego Programu Usamodzielnienia oraz drukach modyfikacji IPU.

Wszystkie podjęte działania miały na celu wsparcie wychowanków w trudnym procesie usamodzielniania. Dzięki wszechstronnemu działaniu specjalistów i kompleksowemu stosowaniu instrumentów aktywnej integracji - młodzi ludzie otrzymali szansę na lepszy, przemyślany i świadomy start w dorosłość. W 2023 r. proces usamodzielnienia rozpoczęło 10 wychowanków pieczy zastępczej.



W okresie sprawozdawczym realizowano 61 porozumień w sprawie przyjęcia dziecka do rodziny zastępczej/rodzinnego domu dziecka/placówki opiekuńczo-wychowawczej i ponoszenia wydatków na jego utrzymanie.

W 2023 r. Powiat Koszaliński przekazał dotacje celowe dla innych powiatów na realizację porozumień w sprawie przyjęcia dziecka oraz warunków jego pobytu i wysokości wydatków na jego opiekę i wychowanie na łączną kwotę 49 126,62 zł – rodziny zastępcze i 110 532,49 zł – placówki opiekuńczo-wychowawcze. Pozostałe porozumienia rozliczane były w formie zakupu usług pomiędzy jednostkami budżetowymi.

Tabela 6. Podstawowe informacje dotyczące finansowania pieczy zastępczej i organizatora rodzinnej pieczy zastępczej w 2023 r.

L.p.	Rodzaj świadczenia	Kwota przyznanych świadczeń w zł
I	RODZINNA PIECZA ZASTĘPCZA W TYM USAMODZIELNIENIA	
1	Środki finansowe na pokrycie kosztów związanych z remontem lub ze zmianą lokalu (rodzinny dom dziecka)	8 000,00 zł
2	Środki finansowe na utrzymanie lokalu mieszkalnego w budynku wielorodzinnym lub domu jednorodzinnego dla rodziny zawodowej	8 672,78 zł
3	Środki finansowe na utrzymanie lokalu mieszkalnego w budynku wielorodzinnym lub domu jednorodzinnego dla rodzinnego domu dziecka	114 191,01 zł
4	Świadczenia na pokrycie niezbędnych wydatków związanych z potrzebami przyjmowanego dziecka	22 848,00 zł
5	Świadczenie na pokrycie kosztów niezbędnego remontu (rodzina zastępcza zawodowa)	2 000,00 zł
6	Pomoc pieniężna na pokrycie kosztów utrzymania dziecka w rodzinnym domu dziecka	827 453,89 zł
7	Pomoc pieniężna na pokrycie kosztów utrzymania dziecka w rodzinie zastępczej zawodowej	98 119,94 zł
8	Pomoc pieniężna na pokrycie kosztów utrzymania dziecka w rodzinie zastępczej niezawodowej	527 400,18 zł
9	Pomoc pieniężna na pokrycie kosztów utrzymania dziecka w rodzinie zastępczej spokrewnionej	605 377,97 zł
10	Dofinansowanie do wypoczynku dziecka poza miejscem zamieszkania	4 176,00 zł
11	Dodatek z tytułu niepełnosprawności dziecka	31 574,20 zł
12	Świadczenie jednorazowe lub okresowe na pokrycie wydatków związanych z wystąpieniem zdarzeń losowych lub innych zdarzeń mających wpływ na jakość sprawowanej opieki	3 000,00 zł
13	Porozumienia Powiatu Koszalińskiego w sprawie przyjęcia dziecka do rodzinnej pieczy zastępczej	320 468,53
14	Pomoc przy sprawowaniu opieki i pracach gospodarskich, umowy zlecenia wraz z pochodnymi	248 657,61
15	Rodzinnny dom dziecka i rodzina zawodowa – umowa zlecenie wraz z pochodnymi, w tym dotacja z realizacji rządowego programu wsparcia powiatów w organizacji i tworzeniu rodzinnych form pieczy zastępczej w 2023 r. w wysokości 117 800,00 zł	553 028,30
16	Wynagrodzenia osobowe i pochodne wypłacone dla koordynatorów rodzinnej pieczy zastępczej	259 242,83
17	Dodatkowe wynagrodzenie roczne dla koordynatorów rodzinnej pieczy zastępczej i pochodne	16 840,73
18	Poradnictwo psychologa, promowanie rodzicielstwa zastępczego, spotkanie RODZINALIA, organizacja szkolenia dla kandydatów na rodziny zastępcze oraz szkolenie dla rodzin zastępczych i pracowników Centrum pn. „Kryzys psychiczny dzieci i młodzieży - samobójstwo”	60 988,50
19	Koszty egzekucyjne, opłaty komornicze i inne związane z postępowaniem egzekucyjnym w administracji	2 391,93
20	Pomoc na kontynuowanie nauki usamodzielnianych wychowanków rodzin zastępczych/rodzinnych domów dziecka	137 521,71 zł
21	Usamodzielnienie pieniężne – rodziny zastępcze/rodzinnych domów dziecka	61 621,00 zł
22	Zagospodarowanie w formie finansowej – rodziny zastępcze/rodzinnych domów dziecka	19 362,00 zł
II	INSTYTUCJONALNA PIECZA ZASTĘPCZA W TYM USAMODZIELNIENIA	
1	Porozumienia Powiatu Koszalińskiego w sprawie przyjęcia dziecka do instytucjonalnej pieczy zastępczej	1 225 956,22
2	Pomoc na kontynuowanie nauki – placówki opiekuńczo-wychowawcze	11 481,42 zł
	Łącznie	3 932 937,11

Źródło: opracowanie własne

W 2023 r. w Powiecie Koszalińskim w pieczy zastępczej nie przebywały dzieci – obywatele Ukrainy, których pobyt byłby finansowany środkami z Funduszu Pomocy. Zadanie to wynika z Ustawy z dnia 12 marca 2022 r. o pomocy obywatelom Ukrainy w związku z konfliktem zbrojnym na terytorium tego Państwa. Pracownicy PCPR co miesiąc zgłaszali zapotrzebowanie do Zachodniopomorskiego Urzędu Wojewódzkiego w Szczecinie na realizację tego zadania w systemie CAS.



2. POZYSKIWANIE KANDYDATÓW I SZKOLENIA DO PEŁNIENIA FUNKCJI RODZINY ZASTĘPCZEJ

Powiatowe Centrum Pomocy Rodzinie w Koszalinie propaguje idee rodzicielstwa zastępczego oraz zaprasza do pełnienia funkcji rodziny zastępczej poprzez stronę internetową (<http://pcprkoszalin.pl/>). Na niej publikowane są materiały związane z wymogami kwalifikacyjnymi dla rodzin zastępczych oraz inne informacje takie jak np. szkolenia dla kandydatów. Dodatkowo rodzicielstwo zastępcze rozpowszechniane jest w mediach lokalnych.

Pracownicy Centrum w ramach wykonywania swoich obowiązków służbowych informują również osoby zainteresowane o warunkach jakie należy spełnić aby zostać rodziną zastępczą. Zgodnie z art. 42 Ustawy o wspieraniu rodziny i systemie pieczy zastępczej, pełnienie funkcji rodziny zastępczej (w każdej jej formie) może być powierzony małżonkom lub osobie niepozostającej w związku małżeńskim, jeżeli osoby te spełnią określone ustawą warunki. Spełnianie tych wymogów ustala Centrum na podstawie przeprowadzonej analizy sytuacji osobistej, rodzinnej i majątkowej oraz zebranej dokumentacji i opinii psychologiczno-pedagogicznych. Obowiązkiem PCPR jest sporządzenie wstępnej akceptacji na podstawie dokumentacji pod względem spełniania przez nich warunków, o których mowa w art. 42 ustawy o wspieraniu rodziny i systemie pieczy zastępczej.

W tym celu, w 2023 r. powyższe czynności były prowadzone wobec 9 rodzin będących kandydatami do pełnienia funkcji rodziny zastępczej. W trakcie prowadzenia postępowania kwalifikacyjnego 2 rodziny zrezygnowały na etapie uzupełniania dokumentów, w tym opinii specjalistów, jedna rodzina zrezygnowała po uzyskaniu pozytywnej opinii. Pozostali kandydaci (6 rodzin) otrzymali pozytywną ocenę o spełnianiu warunków o których mowa w art. 42 ustawy o wspieraniu rodziny i systemie pieczy zastępczej.

W 2023 r. Centrum, zorganizowało szkolenie dla kandydatów do pełnienia funkcji rodziny zastępczej zawodowej lub prowadzenia rodzinnego domu dziecka. W szkoleniu wzięły udział 2 osoby (1 rodzina). Szkolenie ukończyły 2 osoby. Szkolenie prowadzone było przez pracowników PCPR wg Programu Szkoleniowego „Rodzina” dla kandydatów do sprawowania pieczy zastępczej zatwierdzonego decyzją Ministra Rodziny, Pracy i Polityki Społecznej nr 14/2018/RZ z 7 listopada 2018 r.

Kolejne szkolenia były organizowane przez Ośrodek Adopcyjny Stowarzyszenia Rodzin Katolickich Archidiecezji Szczecińsko-Kamieńskiej z siedzibą w Szczecinie – pierwsze w okresie od 22 kwietnia do 27 maja oraz od 4 do 26 listopada. Szkolenie ukończyło 5 osób (3 rodziny), drugie 3 osoby (2 rodziny). Następne szkolenie zostało zorganizowane przez Publiczny Ośrodek Adopcyjny w Koszalinie w okresie od 19 czerwca do 7 lipca. Szkolenie ukończyły 3 osoby (2 rodziny). Łącznie zostało przeszkolonych zostało 13 osób.

Po ukończeniu szkolenia, na wniosek kandydata do pełnienia funkcji rodziny zastępczej zawodowej, rodziny zastępczej niezawodowej lub prowadzenia rodzinnego domu dziecka, posiadającego świadectwo ukończenia szkolenia, Centrum występując jako organizator rodzinnej pieczy zastępczej wydaje zaświadczenie kwalifikacyjne zawierające potwierdzenie ukończenia szkolenia oraz warunków określonych w art. 42 ustawy z dnia 9 czerwca 2011 r. o wspieraniu rodziny i systemie pieczy zastępczej. W 2023 r. wydano 10 zaświadczeń kwalifikacyjnych.

3. POWIATOWY PROGRAM ROZWOJU PIECZY ZASTĘPCZEJ

Zgodnie z art. 180 pkt 1 ustawy z dnia 9 czerwca 2011 r. o wspieraniu rodziny i systemie pieczy zastępczej zadaniem własnym powiatu jest opracowanie i realizacja trzyletniego powiatowego programu dotyczącego rozwoju pieczy zastępczej zawierającego między innymi coroczny limit rodzin zastępczych zawodowych.

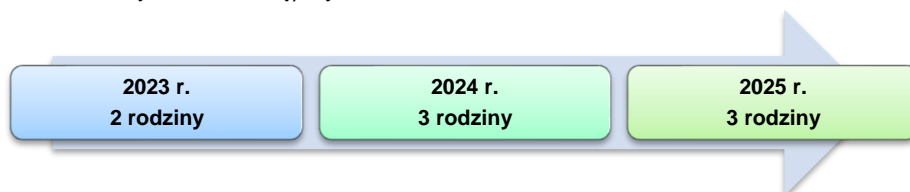
Uchwałą Nr LXII/399/22 Rady Powiatu w Koszalinie z dnia 15 grudnia 2022 r. został przyjęty „Powiatowy Program Rozwoju Pieczy Zastępczej na lata 2023-2025”. Jest to 5 z kolei program.

Głównym celem Programu jest zapewnienie dzieciom umieszczanym w pieczy zastępczej opieki poprzez budowę zintegrowanego systemu pieczy zastępczej i zapewnienie rodzinom zastępczym profesjonalnego wsparcia. W celu zapewnienia prawidłowej realizacji programu niezwykle ważne było, aby w jego realizację włączyły się różne podmioty i instytucje. Realizatorami „Powiatowego Programu Rozwoju Pieczy Zastępczej” w Powiecie Koszalińskim byli: Starostwo Powiatowe w Koszalinie, PCPR w Koszalinie, ośrodki pomocy społecznej z terenu Powiatu Koszalińskiego, policja, straż graniczna, uczelnie, sądy, prokuratura, placówki oświatowe, placówki opiekuńczo-wychowawcze, poradnie psychologiczne –



pedagogiczne, ośrodki adopcyjne, organizacje pozarządowe działające na rzecz rodziny, rodziny zastępcze i pomocowe oraz inne instytucje i służby. Omawiany Program, w związku z obowiązkiem nałożonym przez ustawodawcę, zgodnie z art.180 ust. 1 ustawy z dnia 9 czerwca 2011 r. o wspieraniu rodziny i systemie pieczy zastępczej określa limit zawodowych rodzin zastępczych, który na lata 2023 – 2025 ustalony został w następujący sposób:

Schemat 4. Limit zawodowych rodzin zastępczych



Źródło: opracowanie własne

Limit rodzin zastępczych nie uwzględnia rodzinnych domów dziecka, które w Powiecie Koszalińskim stanowią istotne zabezpieczenie miejsc dla rodzinnej pieczy zastępczej. Należy pamiętać, że utworzenie nowych rodzin zastępczych zawodowych możliwe jest dzięki spełnieniu określonych wymogów, tj. posiadania dodatkowych kwalifikacji i wymagań, stażu rodziny zastępczej, pozytywnej opinii organizatora rodzinnej pieczy zastępczej. W Powiecie Koszalińskim funkcjonują tylko 2 rodziny zawodowe. Wynika to m.in. z tego, że w związku z koniecznością zwiększenia liczby miejsc w pieczy zastępczej, rodziny zastępcze przekształcane są w rodzinne domy dziecka (ich liczba nie jest określana w programie). W ramach realizacji programu podejmowane są wszystkie działania na rzecz rodzin zastępczych, przebywających w nich dzieci i wychowanków placówek opiekuńczo-wychowawczych. Na bieżąco dostosowywane są działania do indywidualnych potrzeb wychowanków i rodzin.

PCPR jako ORPZ na bieżąco realizowało zawarte w Programie cele przyczyniając się do poprawy jakości pieczy zastępczej (m.in. poprzez edukację rodzin zastępczych i instytucji pracujących z rodzinami, promocję rodzicielstwa zastępczego, integrację z mieszkańcami Powiatu).

4. WYKAZ POTRZEB W ZAKRESIE SYSTEMU PIECZY ZASTĘPCZEJ

- W wyniku analizy wdrożonych działań do priorytetowych potrzeb w zakresie pieczy zastępczej należą:
- 1) realizacja Powiatowego Programu Rozwoju Pieczy Zastępczej na lata 2023 – 2025;
 - 2) kontynuacja możliwości wspólnych wyjazdów w środowisko 2 pracowników (względy bezpieczeństwa i lepszej znajomości rodzin);
 - 3) sporządzanie opinii o kandydatach do pełnienia funkcji rodziny zastępczej przez co najmniej 2 pracowników ORPZ;
 - 4) zatrudnienie specjalistów zgodnie z pojawiającymi się potrzebami;
 - 5) prowadzenie cyklicznych, profesjonalnych kampanii społecznych, adresowanych do potencjalnych kandydatów na rodziny zastępcze z wykorzystaniem możliwości kampanii w mediach społecznościowych i on-line;
 - 6) współpraca z Ośrodkami Pomocy Społecznej z terenu Powiatu Koszalińskiego ukierunkowaną na edukację i interwencję socjalną wobec rodzin zagrożonych lub dotkniętych odebraniem i umieszczeniem dzieci w pieczy zastępczej oraz w zakresie działań mających na celu powrót dzieci z pieczy zastępczej do rodziców biologicznych;
 - 7) promocja i upowszechnianie właściwych postaw rodzicielskich;
 - 8) zwiększenie lub co najmniej utrzymanie stanu zatrudnienia pracowników zespołu ds. pieczy zastępczej na dotychczasowym poziomie;
 - 9) podejmowanie działań sprzyjających rozwojowi wolontariatu na rzecz pracy z rodzinami zastępczymi oraz dziećmi umieszczonymi w pieczy zastępczej;
 - 10) prowadzenie poradnictwa specjalistycznego;
 - 11) aplikowanie o środki zewnętrzne w celu zwiększenia oferty kierowanej do rodzin zastępczych i dzieci w nich umieszczonych;



- 12) poprawa komunikacji na linii szkoła – rodzic zastępczy, zwłaszcza w sytuacjach, gdy deficyty rozwojowe i edukacyjne umieszczonych dzieci wymagają większego zaangażowania niż standardowe działania;
- 13) ułatwienie kontaktów na linii miejscowy ośrodek pomocy społecznej – rodzice zastępczy w sytuacjach wymagających udzielania pomocy wynikającej z realizowanych przez ośrodki zadań z zakresu pomocy społecznej (przemoc, ubóstwo, bezrobocie, niepełnosprawność);
- 14) motywowanie rodziców zastępczych do korzystania z bezpłatnego poradnictwa specjalistycznego w ramach programów realizowanych przez PCPR w Koszalinie, czy udzielanego przez Powiatową Poradnię Psychologiczno – Pedagogiczną i Miejską Poradnię Psychologiczno – Pedagogiczną w Koszalinie;
- 15) informowanie o zmianach w przepisach mogących mieć wpływ na funkcjonowanie rodzin zastępczych i umieszczonych w nich dzieci (nie tylko z zakresu pomocy społecznej);
- 16) dalsze doskonalenie kompetencji i umiejętności pracowników zespołu ds. pieczy zastępczej;
- 17) kontynuowanie cyklicznych spotkań rodzin zastępczych zawodowych;
- 18) rozwijanie systemu rodzinnej pieczy zastępczej poprzez pozyskiwanie kandydatów na rodziny zastępcze zawodowe i niezawodowe oraz rodzinne domy dziecka;
- 19) propagowanie idei rodzinnej pieczy zastępczej;
- 20) dokonywanie oceny sytuacji dziecka w miarę potrzeb, jednak w przypadku dzieci w wieku poniżej 3 lat, nie rzadziej niż co 3 miesiące, a w przypadku dzieci starszych nie rzadziej niż co 6 miesięcy;
- 21) dokonywanie corocznych ocen rodzin zastępczych lub prowadzących rodzinne domy dziecka;
- 22) prowadzenie działalności edukacyjnej i promocyjnej w celu rozwoju rodzinnej pieczy zastępczej na terenie Powiatu Koszalińskiego;
- 23) zapewnienie odpowiedniej liczby miejsc w rodzinnych i instytucjonalnych formach opieki zastępczej;
- 24) wsparcie procesu usamodzielnienia pełnoletnich wychowanków rodzinnej i instytucjonalnej pieczy zastępczej, wspieranie ich aktywizacji społeczno-zawodowej;
- 25) uściślenie współpracy z Sądem w sprawie regulowania sytuacji prawnej dzieci umieszczonych w pieczy zastępczej.

IV. REALIZACJA USTAWY O PRZECIWDZIAŁANIU PRZEMOCY DOMOWEJ

1. POWIATOWY PROGRAM PRZECIWDZIAŁANIA PRZEMOCY W RODZINIE ORAZ OCHRONY OFIAR PRZEMOCY W RODZINIE NA LATA 2018-2025

Rada Powiatu w Koszalinie uchwałą Nr XXXIII/303/17 z dnia 21 grudnia 2017 r. przyjęła opracowany przez Powiatowe Centrum Pomocy Rodzinie w Koszalinie – „Powiatowy Program Przeciwdziałania Przemocy w Rodzinie i Ochrony Ofiar Przemocy w Rodzinie w Powiecie Koszalińskim na lata 2018 – 2025”. Celem głównym Programu jest wyeliminowanie (ograniczenie) zjawiska przemocy w rodzinie poprzez zwiększenie skuteczności działań na rzecz przeciwdziałania przemocy w rodzinie. Cechą dokumentu jest ukierunkowanie działań na osobę doznającą przemocy, świadków przemocy jak i na edukowanie osób stosujących przemoc i korygowanie ich agresywnych postaw i zachowań.

Realizatorami Programu są: Starostwo Powiatowe w Koszalinie, Powiatowe Centrum Pomocy Rodzinie w Koszalinie, ośrodki pomocy społecznej i zespoły interdyscyplinarne z terenu Powiatu Koszalińskiego, Komenda Miejska Policji w Koszalinie.

W ramach współpracy, w sposób pośredni program jest realizowany przez Prokuraturę Rejonową w Koszalinie, Sąd Rejonowy w Koszalinie, Powiatową Poradnię Psychologiczno – Pedagogiczną w Koszalinie, stowarzyszenia i fundacje, kościoły i związki kościelne, placówki oświatowe, zakłady opieki zdrowotnej.

W ramach działań profilaktycznych Centrum podejmowało następujące działania:

1. Przeprowadziło prelekcję/warsztat dla kandydatów do pełnienia funkcji rodziny zastępczej na temat zjawiska, przyczyn i skutków przemocy w rodzinie.
2. Rozpoczęło przy współpracy OPS-ów, przeprowadzenie cyklu spotkań/dyżurów dla osób doznających przemocy i przemoc stosujących, do udziału w spotkaniach zapraszani byli także przedstawiciele Komendy Miejskiej Policji, Powiatowej Poradni Psychologiczno – Pedagogicznej, Caritas Diecezji Koszalińsko – Kołobrzeskiej w ramach pomocy osobom pokrzywdzonym przestępstwem.



3. Upowszechniało informacje w zakresie możliwości i form uzyskania m.in. pomocy psychologicznej, prawnej, socjalnej, zawodowej i rodzinnej dzięki stronie internetowej (<http://pcprkoszalin.pl/>), na której na bieżąco publikowane były materiały związane z zagadnieniami przeciwdziałania przemocy, pomocy osobom dotkniętym przemocą, pomocy dla osób stosujących przemoc, punktów informacyjnych, konsultacyjnych i poradnictwa specjalistycznego.
4. Realizowało kampanię społeczną „Przemoc boli” będącej instrumentem polityki społecznej, która ma na celu informowanie społeczeństwa o możliwości korygowania niepożądanych agresywnych postaw i innych materiałów związanych ze zjawiskiem przemocy domowej. W ramach ww. kampanii wydano broszury pn. „Przewodnik dla osób doznających przemocy oraz osób stosujących przemoc” oraz komiksy pn. „Przemoc niejedno ma imię” (3 rodzaje komiksów: Przemoc fizyczna, Przemoc psychiczna, Przemoc ekonomiczna). Rozpowszechniano również ulotki/broszury informacyjne opracowane w latach ubiegłych. Pracownicy Centrum nagłośniali także problem przemocy w mediach regionalnych, między innymi w Radio Koszalin oraz udostępniali materiały informacyjne w tym zakresie.
5. Prowadzenie poradnictwa specjalistycznego w oparciu o realizację projektów i programów.
6. Zarządzeniem Nr 1/2022 Dyrektora PCPR w Koszalinie z dnia 25 stycznia 2022 r. został przyjęty Program oddziaływań edukacyjnych lub/i wspierających dla osób stosujących przemoc w rodzinie, które ukończyły program korekcyjno – edukacyjny lub psychologiczno – terapeutyczny „Bez Przemocy – można”. W ramach programu dostępne były działania polegające na: oddziaływaniu edukacyjnym (pogadanki, prelekcje, warsztaty grupowe i indywidualne obejmujące tematykę zjawiska przemocy w rodzinie, podstawy prawne oraz zagadnienia psychologiczne) oraz udzielanie indywidualnych /grupowych informacji o podstawach prawnych zjawiskach przemocy w rodzinie i konsekwencjach z tym związanych.
7. Zarządzeniem Nr 2/2022 Dyrektora PCPR w Koszalinie z dnia 25 stycznia 2022 r. wprowadzono Program indywidualnych i grupowych działań edukacyjnych kierowanych do osób dotkniętych przemocą w rodzinie, oraz realizujący formy pomocy terapeutycznej i pomocy psychologicznej, pedagogicznej, prawnej, socjalnej i rodzinnej „PrzeMoc ToNieMy-wyberz”. W ramach ww. programu w 2023 r. zorganizowano grupowe działania edukacyjne kierowane do osób dotkniętych przemocą domową poprzez poprowadzenie cyklu bezpłatnego, specjalistycznego wsparcia dla osób, które zgłosiły się do proponowanych działań edukacyjnych z elementami grupy wsparcia. Do udziału w Programie wytypowano 12 osób, z czego 8 kobiet w nim uczestniczyło, a 7 go ukończyło. W ramach ww. programu udzielano również porad, informacji, czy też wsparcia specjalistycznego przez pracowników merytorycznych Centrum, pedagogów, prawników, pracowników socjalnych, psychologów, koordynatorów rodzinnej pieczy zastępczej zarówno w ramach wykonywanych zadań ustawowych jak również realizowanych projektów.

Zgodnie z działaniem 3.1.2 określonym w Krajowym Programie Przeciwdziałania Przemocy w Rodzinie na rok 2023 PCPR opracowało i przesłało właściwym miejscowo prezesom sądów rejonowych, prokuratorom rejonowym, komendantom powiatowych/miejskich Policji, komendantom oddziałów Żandarmerii Wojskowej oraz wchodzącym w obręb powiatu gminom (dwa razy w roku do dnia 30 stycznia i do dnia 31 lipca) – aktualny informator instytucji rządowych i samorządowych, podmiotów oraz organizacji pozarządowych, które realizują oferty dla osób stosujących przemoc w rodzinie, a w szczególności realizujących programy korekcyjno - edukacyjne.

Centrum realizując działania określone w *Krajowym Programie Przeciwdziałania Przemocy w Rodzinie rok 2023 – działanie 1.2.2. i 1.2.3.* wystosowało pisma do kościołów i związków wyznaniowych a także stowarzyszeń i fundacji o możliwości podjęcia współpracy w zakresie wsparcia i rozpoznawania problemów dotyczących zjawiska przemocy w rodzinie.

W okresie sprawozdawczym przekazano 2 informacje o możliwości popełnienia czynu zabronionego na szkodę małoletniego do właściwych instytucji (Prokuratura).



2. PROGRAM KOREKCYJNO – EDUKACYJNY DLA OSÓB STOSUJĄCYCH PRZEMOC W RODZINIE ORAZ PROGRAM PSYCHOLOGICZNO – TERAPEUTYCZNY REALIZOWANE W RAMACH ZADAŃ Z ZAKRESU ADMINISTRACJI RZĄDOWEJ REALIZOWANYCH PRZEZ POWIAT KOSZALIŃSKI

Program korekcyjno – edukacyjny dla osób stosujących przemoc w rodzinie oraz Program psychologiczno – terapeutyczny dla sprawców przemocy i osób zagrożonych przemocą, realizowany jest w ramach zadań zleconych z zakresu administracji rządowej. Z tego powodu działanie to w całości finansowane jest z budżetu państwa. Wynika to z ustawy z dnia 29 lipca 2005 r. o przeciwdziałaniu przemocy domowej oraz z Krajowego Programu Przeciwdziałania Przemocy w Rodzinie w roku 2023.

Program korekcyjno – edukacyjny ukierunkowany jest na zmianę zachowań i postaw osób stosujących przemoc lub prezentujących zachowania agresywne oraz zwiększenie zdolności do samokontroli agresywnych zachowań i konstruktywnego współżycia w rodzinie. Program ma na celu zwiększenie zdolności do samokontroli agresywnych zachowań i konstruktywnego współżycia w rodzinie. Program korekcyjno – edukacyjny dla osób stosujących przemoc w rodzinie był realizowany w Powiecie Koszalińskim w 2023 r. w jednej edycji w Sali zapewnionej przez Wykonawcę. Do Programu przystąpiło 6 osób, z czego 4 osoby zakończyły go z wynikiem pozytywnym.

Zgodnie z wytycznymi Zachodniopomorskiego Urzędu Wojewódzkiego, w okresie 3 lat od zakończenia Programu, Centrum prowadzi monitoring osób uczestniczących w nim w celu określenia poprawy zachowania i funkcjonowania w środowisku rodzinnym.

W 2023 roku Centrum objęło monitoringiem 15 osób, które ukończyły Program korekcyjno -edukacyjny w latach 2020-2023. Instytucje monitorujące w 12 przypadkach nie odnotowały zdarzeń i zachowań agresywnych. Jedynie u 3 osób stwierdzono powrót do nadużywania alkoholu, awantur i agresji. Wnioskować należy, że w większości przypadków nastąpiła znaczna, pozytywna zmiana w zachowaniach i funkcjonowaniu w rodzinie oraz środowisku i uczestnicy programu KE zaprzestali stosowania przemocy.

Całkowity koszt zrealizowanego w 2023 r. programu korekcyjno - edukacyjnego wyniósł 4 500,00 zł.

3. PUNKT INTERWENCJI KRYZYSOWEJ

Punkt Interwencji Kryzysowej umiejscowiony jest w strukturze organizacyjnej Powiatowego Centrum Pomocy Rodzinie w Koszalinie a jego zadaniem jest realizacja działań o charakterze interwencji kryzysowej - udzielenie wsparcia w postaci poradnictwa specjalistycznego (pedagogicznego, socjalnego, prawnego i psychologicznego) oraz w postaci 4 miejsc hostelowych. Osobami uprawnionymi do udzielenia takiej pomocy mogą być osoby z terenu Powiatu Koszalińskiego bez względu na posiadany dochód. W uzasadnionych przypadkach spoza Powiatu. W Punkcie podejmowane są działania na rzecz osób i rodzin, w tym dotkniętych przemocą, w celu zapobiegania pogłębianiu się występujących dysfunkcji.

W 2023 r. z miejsc hostelowych w Punkcie Interwencji Kryzysowej nie skorzystała żadna osoba/rodzina.

4. PROGRAM PROFILAKTYCZNY „RODZINA BEZ PRZEMOCY”

W 2023 r. Centrum realizując zadanie określone w art. 19 pkt 2 ustawy z dnia 12 marca 2004 r. o pomocy społecznej prowadziło specjalistyczne poradnictwo. Realizowało także Powiatowy Program Profilaktyczny „Rodzina bez Przemocy”, który opracowany został na lata 2023 – 2025. Celem głównym działań było zwiększenie dostępności do poradnictwa specjalistycznego w Powiecie Koszalińskim dla osób z rodzin dotkniętych przemocą ze szczególnym uwzględnieniem dzieci. W każdy wtorek i czwartek, w godzinach 10.00 – 14.00 pracownik merytoryczny oraz kierownicy Działów Wsparcia Dziecka i Rodziny oraz Pomocy Instytucjonalnej pełnili dyżury, podczas których udzielali informacji, porad socjalnych i pedagogicznych.

Centrum w ramach wykonywania ustawowych zadań udzieliło:

- ✓ 33 porady dla 33 osób udzielone przez merytorycznego pracownika Działu Pomocy Instytucjonalnej,
- ✓ 124 porady psychologiczne dla 50 osób objętych wsparciem w ramach poradnictwa specjalistycznego,
- ✓ 5 porad psychologicznych dla 11 osób w ramach interwencji kryzysowej.

Poradnictwo świadczone było także w ramach projektu „Regionalna Akademia Dzieci i Młodzieży”, w którym



udzielana była pomoc psychologa, radcy prawnego, pedagoga – terapeuty rodzinnego, dietetyka, logopedy. Dodatkowo uczestnicy brali udział w rodzinnych warsztatach kulinarnych, warsztatach wielkanocnych, jesiennych, sesji fotograficznej (terapeutycznej) oraz treningach Biofeedback.

5. POWIATOWY KONWENT DS. PRZECIWDZIAŁANIA PRZEMOCY W RODZINIE

W Powiecie Koszalińskim funkcjonuje Powiatowy Konwent Przeciwdziałania Przemocy w Rodzinie, w skład którego wchodzi przedstawiciele instytucji zajmujących się przeciwdziałaniem przemocy domowej. Na spotkaniach Konwentu, poprzez wymianę doświadczeń, wypracowywanie procedur postępowania wzmacniana jest współpraca pomiędzy tymi instytucjami. W 2023 r. odbyło się jedno posiedzenie Powiatowego Konwentu. Celem spotkania było omówienie:

- 1) Wytycznych Wojewody Zachodniopomorskiego w opracowaniu i prowadzeniu Programów Powiatowych powiązanych z przeciwdziałaniem przemocy domowej.
- 2) Nowelizacji Ustawy o przeciwdziałaniu przemocy domowej.
- 3) Programu korekcyjno – edukacyjnego, zasad monitoringu.
- 4) Propozycji szkoleń dla osób zajmujących się przeciwdziałaniem przemocy domowej.

Ponadto na spotkaniu Konwentu powołano nowych członków.

V. REALIZACJA USTAWY O REHABILITACJI SPOŁECZNEJ OSÓB NIEPEŁNOSPRAWNYCH

1. REHABILITACJA SPOŁECZNA

Rehabilitacja społeczna ma na celu umożliwienie osobom niepełnosprawnym aktywne uczestnictwo w życiu społecznym. Zgodnie z planem finansowym Państwowego Funduszu Rehabilitacji Osób Niepełnosprawnych, wysokość środków do wykorzystania przez Powiat Koszaliński z przeznaczeniem na ustawowe zadania samorządu z zakresu rehabilitacji zawodowej i społecznej osób niepełnosprawnych w 2023 r. wyniosła **1 240 399,89 zł**.

Tabela 7. Wykorzystanie środków PFRON na zadanie z rehabilitacji społecznej osób niepełnosprawnych

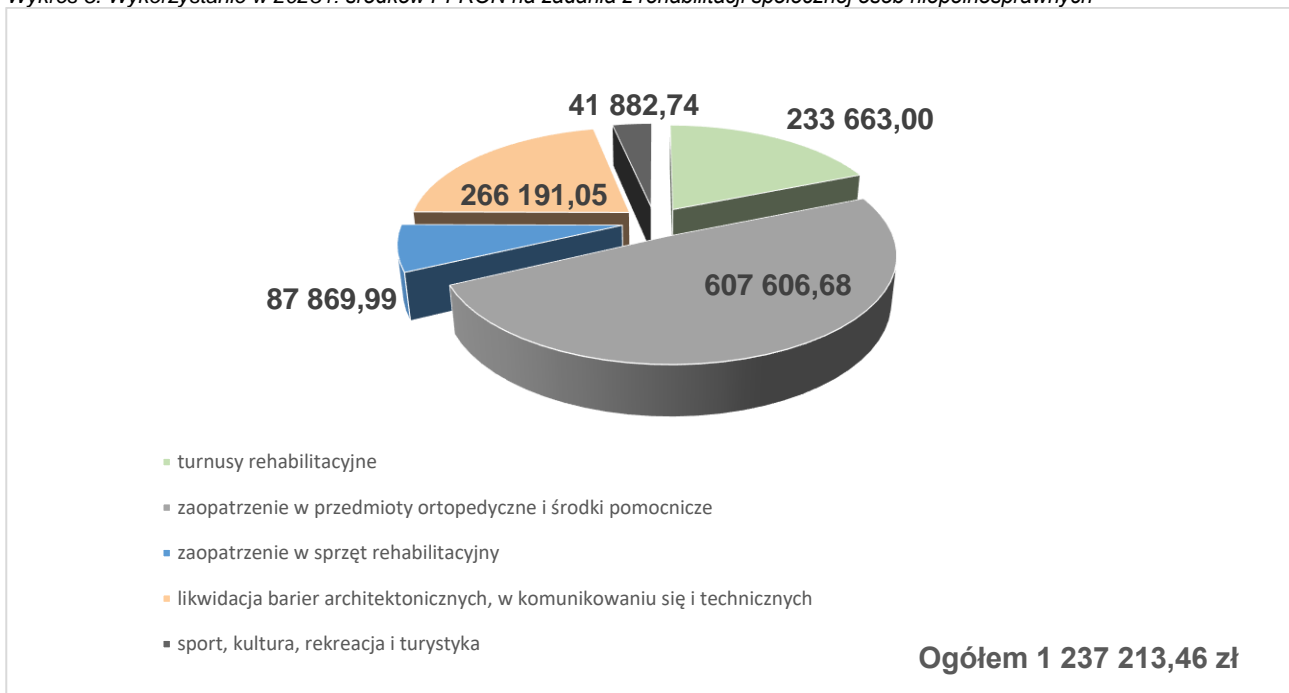
Lp.	Zadania	Wysokość środków w zł
1	Dofinansowanie uczestnictwa osób niepełnosprawnych i ich opiekunów w turnusach rehabilitacyjnych (art. 35 a ust.1 pkt 7 lit. a)	233 663,00
2	Dofinansowanie sportu, kultury, rekreacji i turystyki osób niepełnosprawnych (art. 35a ust. 1 pkt 7 lit. b)	41 882,74
3	Dofinansowanie zaopatrzenia w sprzęt rehabilitacyjny Dofinansowanie zaopatrzenia w przedmioty ortopedyczne i środki pomocnicze przyznawane osobom niepełnosprawnym na podstawie odrębnych przepisów (art. 35a ust. 1 pkt 7lit. c)	87 869,99 607 606,68
4	Dofinansowanie likwidacji barier architektonicznych, w komunikowaniu się i technicznych w związku z indywidualnymi potrzebami osób niepełnosprawnych (art. 35a ust. 1 pkt 7 lit. d)	266 191,05
OGÓLEM		1 237 213,46

Źródło: opracowanie własne

Poza środkami PFRON przyznanymi na realizację zadań ustawowych, Powiat Koszaliński wydatkował kwotę **128 094,95 zł** na dofinansowanie kosztów rehabilitacji 39 niepełnosprawnych mieszkańców Powiatu Koszalińskiego uczestniczących w zajęciach Warsztatów Terapii Zajęciowej Nr 1 i Nr 2 w Koszalinie (liczba uczestników wg. stanu na 31 grudnia 2023 r.).



Wykres 5. Wykorzystanie w 2023 r. środków PFRON na zadania z rehabilitacji społecznej osób niepełnosprawnych



Źródło: opracowanie własne

1) Dofinansowanie uczestnictwa osób niepełnosprawnych i ich opiekunów w turnusach rehabilitacyjnych

Celem turnusu rehabilitacyjnego jest ogólna poprawa psychofizycznej sprawności oraz rozwijanie umiejętności społecznych uczestników. Limit środków: 233 663,00 zł, wykorzystano środki w 100%. Ogółem w 2023 r. o dofinansowanie ubiegało się wraz z opiekunami 176 osób niepełnosprawnych; wypłacono dofinansowanie do uczestnictwa w turnusach rehabilitacyjnych dla 151 osób, z tego:

- dzieci i młodzież niepełnosprawna 15 osób – 27 162,00 zł,
- opiekunowie dzieci i młodzieży 14 osób – 17 017,00 zł,
- dorosłe osoby niepełnosprawne 90 osób – 150 460,00 zł,
- opiekunowie dorosłych osób niepełnosprawnych 32 osoby – 39 024,00 zł.

Przeciętna wysokość dofinansowania w 2023 roku wyniosła 1 547,48 zł na osobę.

2) Dofinansowanie likwidacji barier architektonicznych w komunikowaniu się i technicznych dla osób niepełnosprawnych

Dofinansowanie powyższego zadania ma na celu umożliwienie lub w znacznym stopniu ułatwienie osobie niepełnosprawnej wykonywanie podstawowych, codziennych czynności lub kontaktów z otoczeniem. Limit środków – 266 437,00 zł, wykorzystano środki w kwocie – 266 191,05 zł (99,9%). Wnioski o dofinansowanie tych zadań złożyły 52. osoby niepełnosprawne na łączną kwotę 586 904,05 zł.

Z tytułu likwidacji barier architektonicznych, w komunikowaniu się i technicznych wypłacono dofinansowanie dla 35 osób niepełnosprawnych w tym:

- na likwidację barier architektonicznych 15 osobom – 182 517, 00 zł,
- na likwidację barier technicznych 4 osobom – 26 695, 00 zł,
- na likwidację barier w komunikowaniu się 16 osobom – 56 979,05 zł.

3) W dniu 17 kwietnia 2023 r. została zawarta umowa na sprawowanie nadzoru technicznego nad realizacją robót budowlanych, polegających na likwidacji barier architektonicznych i technicznych w mieszkaniach osób niepełnosprawnych z terenu Powiatu Koszalińskiego, korzystających z dofinansowania ze środków



Państwowego Funduszu Rehabilitacji Osób Niepełnosprawnych. Koszt usługi nadzoru budowlanego w 2023 roku wyniósł 13 500,00 zł.

4) Dofinansowanie zaopatrzenia w sprzęt rehabilitacyjny, przedmioty ortopedyczne i środki pomocnicze

Dofinansowanie do sprzętu rehabilitacyjnego otrzymało 29 osób na łączną kwotę – 87 869,99 zł. W 2023 r. w zakresie zaopatrzenia w przedmioty ortopedyczne i środki pomocnicze, przyznano dofinansowanie dla 390 osób niepełnosprawnych – 607 606,68 zł. Wykorzystano środki w 99,6%.

5) Dofinansowanie sportu, kultury, rekreacji i turystyki osób niepełnosprawnych

W roku 2022 zostało złożonych 18 wniosków do realizacji w 2023 r. Limit środków – 41 882,74 zł. Wykorzystano środki w wysokości – **41 882,74 zł (100%)**. W ramach tych środków w 2023 r. zrealizowano 16 imprez integracyjnych, w których uczestniczyło 1133 osób niepełnosprawnych.

2. POWIATOWA SPOŁECZNA RADA DO SPRAW OSÓB NIEPEŁNOSPRAWNYCH

Zarządzeniem nr 35/2023 Starosty Koszalińskiego z 30 sierpnia 2023 r. powołano *Powiatową Społeczną Radę ds. Osób Niepełnosprawnych*. W skład Rady weszli przedstawiciele z instytucji działających na rzecz niepełnosprawnych mieszkańców Powiatu Koszalińskiego. Powiatowa Społeczna Rada do Spraw Osób Niepełnosprawnych została powołana na czteroletnią kadencję. Do zakresu działań Rady należy:

- inspirowanie przedsięwzięć zmierzających do integracji zawodowej i społecznej osób niepełnosprawnych oraz realizacji praw osób niepełnosprawnych,
- opiniowanie projektów powiatowych programów dotyczących działań na rzecz osób niepełnosprawnych,
- ocena realizacji programów,
- opiniowanie projektów uchwał i programów przyjmowanych przez radę powiatu pod kątem ich skutków dla osób niepełnosprawnych.

VI. FINANSOWANIE ZADAŃ – ZADANIA Z ZAKRESU POMOCY SPOŁECZNEJ ORAZ RODZINY NA TLE POWIATU KOSZALIŃSKIEGO

1. DOCHODY BUDŻETOWE

W 2023 r. w strukturze dochodów budżetu Powiatu Koszalińskiego występowały źródła dochodów, dotyczące realizowanych zadań z zakresu pomocy społecznej, oraz rodziny (piecza zastępcza).

Tabela 8. Dochody budżetu Powiatu wg ich źródeł dla jednostek z zakresu pomocy społecznej oraz rodziny w 2023 r.

Dział	Roz-dział	Źródło dochodów /treść zadania	Plan po zmianach w 2023r.	Wykonanie w roku 2023	% wykonania planu 5/4
1	2	3	4	5	6
852/853/855/750		Źródła dochodów dotyczące realizowanych zadań z zakresu pomocy społecznej oraz rodziny (piecza zastępczej)	47 072 871,69	46 774 176,80	99,37
Dotacje celowe otrzymane z budżetu państwa na zadania z zakresu administracji rządowej wykonywane przez powiat oraz inne zadania zlecone ustawami realizowane przez powiat;					
852	85205	Zadania w zakresie przeciwdziałania przemocy – program korekcyjny- edukacyjny (PKE)	4 500,00	4 500,00	100
852	85205	Zadania w zakresie przeciwdziałania przemocy – program psychologiczno-terapeutyczny (PPT)	4 500,00	-	-
852	85231	Pomoc dla cudzoziemców	9 126,00	9 126,00	100

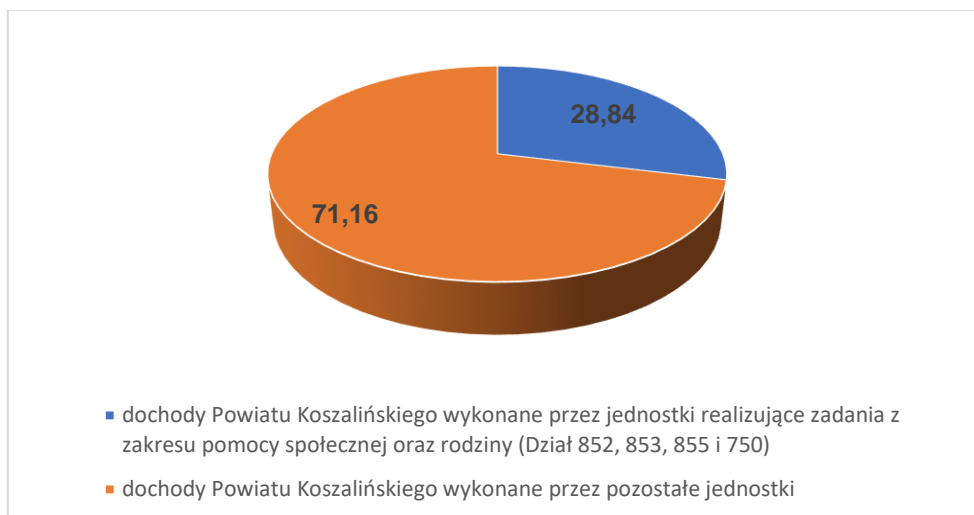


853	85395	Zadania wynikające z ustawy z 7 września 2007 o Karcie Polaka-dotacja celowa	19 173,00	19 173,00	100
Dotacje celowe otrzymane z budżetu państwa na realizację bieżących zadań własnych powiatu					
852	85202	Domy pomocy społecznej	12 660 210,00	12 342 028,75	97,49
Dochody otrzymane z powiatu na zadania bieżące realizowane na podstawie porozumień między jednostkami samorządu terytorialnego					
855	85508	Rodziny zastępcze –porozumienia w ramach pieczy zastępczej - §2320	14 268,00	15 472,00	108,44
855	85508	Rodziny zastępcze –porozumienia w ramach pieczy zastępczej - §2900	431 407,00	451 526,36	104,66
Środki na dofinansowanie własnych zadań bieżących gmin, powiatów (związków gmin, związków powiatowo-gminnych, związków powiatów) samorządów województw, pozyskane z innych źródeł –środki finansowe z Funduszu Pracy					
855	85508	Rządowy program wsparcia Powiatu w organizacji i tworzeniu rodzinnych form pieczy zastępczej w 2023 r.	119 700,00	117 800,00	98,41
Środki pozyskane z innych źródeł					
852	85202	Darowizny na rzecz DPS-ów	3 200,00	3 200,00	100
853	85395	Projekt pn. „Powiat Koszaliński Obywatelom Ukrainy” finansowany ze środków Europejskiego Funduszu Społecznego w ramach Regionalnego Programu Operacyjnego Województwa Zachodniopomorskiego - Działania 7.6 Wsparcie rozwoju usług społecznych świadczonych w interesie ogólnym, RPO WZ 2014-2020 (okres realizacji 01.06.2022-31.10.2023)	185 500,00	185 500,00	100
855	85595	Projekt pn.: „Regionalna Akademia Dzieci i Młodzieży” projekt partnerski finansowany ze środków Europejskiego Funduszu Społecznego w ramach Regionalnego Programu Operacyjnego Województwa Zachodniopomorskiego - Działania 7.6 Wsparcie rozwoju usług społecznych świadczonych w interesie ogólnym, RPO WZ 2014-2020 (okres realizacji 01.01.2021-31.10.2023)	283 975,70	280 687,50	98,84
Dochody własne * - wykonanie 33 345 163,19 zł					
852	85202	Domy pomocy społecznej	29 633 865,99	29 439 058,62	99,34
852	85218	Powiatowe centra pomocy rodzinie w tym koszty pośrednie projektu RPO WZ pn. „Regionalna Akademia Dzieci i Młodzieży” rozliczne w formie ryczałtu, koszty obsługi, promocji, ewaluacji programu „Aktywny Samorząd”, rozliczenie umowy użyczenia	53 600,00	55 031,08	102,67
853	85324	Wpływy z różnych dochodów-PFRON	25 000,00	47 223,31	188,89
855	85508	Rodziny zastępcze (wpływy od rodziców biologicznych, wpłaty %-we gmin, nienależnie pobrane świadczenia, odsetki i inne)	826 724,00	993 497,54	120,17
w tym	§ 0830	Pokrywanie wydatków za utrzymanie dziecka przebywającego w pieczy zastępczej w stosownym % - procencie przez gminy- wpłaty przewidziane w ustawie z dnia 9 czerwca 2011 r. o wspieraniu rodziny i systemie pieczy zastępczej	826 724,00	945 808,23	114,40
855	85510	Działalność placówek opiekuńczo-wychowawczych (wpłaty %-we gmin)	541 031,00	600 603,96	111,01
w tym	§ 0830	Pokrywanie wydatków za utrzymanie dziecka przebywającego w pieczy zastępczej w stosownym % - procencie przez gminy - wpłaty przewidziane w ustawie z dnia 9 czerwca 2011 r. o wspieraniu rodziny i systemie pieczy zastępczej	541 031,00	600 525,37	111,00
750	75085	Wspólna obsługa jednostek samorządu terytorialnego	2 257 091,00	2 209 748,68	97,90

Z ustaleń wynika, że wykonane dochody budżetu Powiatu Koszalińskiego w 2023 r. ukształtowały się na poziomie **162 195 297,67 zł**, natomiast dochody dotyczące jednostek z zakresu zadań pomocy społecznej oraz rodziny to kwota **46 774 176,80 zł**, co stanowiło 28,84% udział w strukturze dochodów naszego Powiatu.



Wykres 6. Dochody w % wykonane przez jednostki realizujące zadania z zakresu pomocy społecznej oraz rodziny na tle dochodów Powiatu Koszalińskiego w 2023 r. (dział 852/853/855 oraz 750)



Źródło: opracowanie własne

Z analizy grupy: dochodów własnych * Powiatu Koszalińskiego wynika, że w 2023 r. zostały one zaplanowane w kwocie 41 850 212,65 zł a wykonanie wyniosło 42 217 285,80 zł, co stanowiło 100,88 % planu. Dochody własne wykonane przez jednostki z zakresu pomocy społecznej oraz rodziny wyniosły 33 345 163,19 zł i stanowiły 78,98% udział w tej grupie dochodów na tle całego Powiatu.

Wykres 7. Dochody własne w % wykonane przez jednostki z zakresu pomocy społecznej oraz rodziny na tle dochodów własnych Powiatu Koszalińskiego w 2023 r. (dział 852/855 oraz 750)



Źródło: opracowanie własne

W strukturze dochodów własnych Powiatu Koszalińskiego, najwyższy udział na koniec 2023 r. zajmują dochody generowane przez domy pomocy społecznej (69,73%).



2. WYDATKI BUDŻETOWE

W roku 2023 wydatki budżetowe w zakresie pomocy społecznej oraz rodziny (piecza zastępcza) realizowane były w następujących działach: dział 852 – Pomoc społeczna, dział 855 – Rodzina, dział 853 – Pozostałe zadania w zakresie polityki społecznej oraz 750-Administracja publiczna (dot. Centrum Usług Wspólnych).

Tabela 9. Wydatki budżetowe jednostek z zakresu pomocy społecznej oraz rodziny w 2023 r.

Dział	Rozdział	Treść zadania	Plan po zmianach 2023 r.	Wykonanie w roku 2023	% wykonania planu 5/4
1	2	3	4	5	6
Razem działy 852, 853, 855 oraz 750			57 214 974,76	55 506 333,22	97,01
852	Pomoc społeczna		48 605 102,06	47 256 729,26	97,23
	85202	Domy pomocy społecznej	45 922 489,06	44 784 277,91	97,52
	85205	Zadania w zakresie przeciwdziałania przemocy – program korekcyjno- edukacyjny (PKE)	4 500,00	4 500,00	100
	85205	Zadania w zakresie przeciwdziałania przemocy – program psychologiczno-terapeutyczny (PPT)	4 500,00	-	-
	85205	Zadania w zakresie przeciwdziałania przemocy – pozostałe wydatki	5 500,00	5 500,00	100
	85218	Powiatowe centra pomocy rodzinie	2 440 487,00	2 262 905,69	92,72
	85220	Jednostki specjalistycznego poradnictwa, mieszkania chronione i ośrodki interwencji kryzysowej	33 000,00	4 919,66	14,91
	85231	Pomoc dla cudzoziemców	9 126,00	9 126,00	100
	85295	Projekt pn. „Powiat Koszaliński Obywatelom Ukrainy” finansowany ze środków Europejskiego Funduszu Społecznego w ramach Regionalnego Programu Operacyjnego Województwa Zachodniopomorskiego - Działania 7.6 Wsparcie rozwoju usług społecznych świadczonych w interesie ogólnym, RPO WZ 2014-2020 (okres realizacji 01.06.2022-31.10.2023)	185 500,00	185 500,00	100
853	Pozostałe zadania w zakresie polityki społecznej		157 653,00	147 267,45	93,41
	85311	Rehabilitacja zawodowa i społ. osób niepełnosprawnych	138 480,00	128 094,45	92,50
	85395	Zadania wynikające z ustawy z 7 września 2007 o Karcie Polaka-dotacja celowa	19 173,00	19 173,00	100
855	Rodzina		5 945 372,70	5 610 721,27	94,37
	85508	Rodziny zastępcze-zadania ustawowe PCPR i inne	4 281 527,00	3 982 063,73	93,01
	85508	Rodziny zastępcze-świadczenia społeczne	2 559 017,00	2 471 318,68	96,57
w tym	85508	Rodziny zastępcze-porozumienia z innymi Powiatami	415 153,00	369 595,15	89,03
	85508	Rodziny zastępcze- inne zadania w ramach pieczy rodzinnej	1 307 357,00	1 141 149,90	87,29
	85510	Działalność placówek opiekuńczo-wychowawczych - zadania ustawowe PCPR i inne	1 379 870,00	1 347 970,04	97,69
	85510	Działalność placówek opiekuńczo-wychowawczych - świadczenia społeczne	17 051,00	11 481,42	67,34
w tym	85510	Działalność placówek opiekuńczo-wychowawczych – porozumienia z innymi Powiatami	1 359 519,00	1 336 488,62	98,31
	85510	Działalność placówek opiekuńczo-wychowawczych – inne zadania w ramach pieczy instytucjonalnej	3 300,00	-	-
	85595	Projekt pn.: „Regionalna Akademia Dzieci i Młodzieży projekt partnerski finansowany ze środków Europejskiego Funduszu Społecznego w ramach Regionalnego Programu Operacyjnego Województwa Zachodniopomorskiego - Działania 7.6 Wsparcie rozwoju usług społecznych świadczonych w interesie ogólnym, RPO WZ 2014-2020	283 975,70	280 687,50	98,84
750	75085	Wspólna obsługa jednostek samorządu terytorialnego	2 506 847,00	2 491 615,24	99,39

Z ustaleń wynika, że wykonanie wydatków budżetowych Powiatu Koszalińskiego w 2023 r. stanowiło kwotę **161 946 995,70 zł**. Jednostki realizujące zadania z zakresu pomocy społecznej oraz rodziny w Powiecie Koszalińskim wykonały wydatki budżetowe w kwocie **55 506 333,22 zł**, co stanowiło 34,27 % udział w strukturze wykonanych wydatków w 2023 r.



Wykres 8. Wydatki w % wykonane przez jednostki realizujące zadania z zakresu pomocy społecznej oraz rodziny na tle wydatków Powiatu Koszalińskiego w 2023 r. (dział 852/853/855 oraz 750)



Źródło: opracowanie własne

W dziale 852- Pomoc społeczna w strukturze wydatków tego działu najwyższy udział mają wydatki realizowane przez domy pomocy społecznej (94,77%) natomiast utrzymanie Centrum i mieszkania chronionego (treningowego) stanowi (4,82%), zadania w zakresie przeciwdziałania przemocy domowej oraz pomoc dla cudzoziemców (0,02%) oraz pozostała działalność związana z projektem pn. „Powiat Koszaliński Obywatelom Ukrainy” realizowanym w tym dziale (0,39%).

W dziale 855 – Rodzina w strukturze wydatków tego działu najwyższy udział zajmują wydatki przeznaczone na wypłatę świadczeń społecznych m.in. dla dzieci umieszczonych w pieczy zastępczej, osób kontynuujących naukę (44,25%), kolejna grupa to wydatki przeznaczone na realizację zawartych porozumień w sprawie pokrywania kosztów utrzymania dzieci w pieczy zastępczej na terenie innego powiatu – (30,41%), pozostałe wydatki dotyczące zadań przewidzianych w ustawie o wspieraniu rodziny i systemie pieczy zastępczej m.in. koszty umów zleceń zawartych z zawodowymi rodzinami zastępczymi, rodzinnymi domami dziecka oraz osobami do pomocy przy sprawowaniu opieki i przy pracach gospodarskich, zatrudnienie koordynatorów, promowanie rodzicielstwa zastępczego, umowa zlecenie z psychologiem, organizowanie szkolenia dla rodzin zastępczych itp. (20,34%), wydatki związane z realizacją zadań projektu współfinansowanego ze środków EFS pn. „Regionalna Akademia Dzieci i Młodzieży” (5,00%).

V. PROGRAMY I PROJEKTY REALIZOWANE PRZEZ POWIATOWE CENTRUM POMOCY RODZINIE

1) PILOTAŻOWY PROGRAM AKTYWNY SAMORZĄD

W roku 2023 Powiat Koszaliński wzorem lat poprzednich przystąpił do realizacji pilotażowego programu pn. „Aktywny samorząd” finansowanego ze środków Państwowego Funduszu Rehabilitacji Osób Niepełnosprawnych. Realizatorem przedmiotowego programu było Powiatowe Centrum Pomocy Rodzinie. Program realizowany był od 1 marca 2023 r. a termin jego realizacji dla wniosków złożonych w 2023 r. upływa 15 kwietnia 2024 r. Powiat Koszaliński realizuje zadania w ramach programu na podstawie umowy nr AS3/000033/16/D z dnia 30 kwietnia 2018 r. oraz zawieranych corocznie aneksów.

Wnioski z 2022 r.

Realizacja wniosków złożonych w 2022 r., zrealizowanych w 2023 r. odbywała się na podstawie aneksu nr 11 z dnia 21 kwietnia 2022 r. i Aneksu nr 13 z dnia 14 listopada 2022 r. Zgodnie z ww. aneksami, Powiat na realizację programu otrzymał kwotę 118 942,10 zł. W 2022 r. wydatkowano kwotę 64 870,10 zł.

Według umów z beneficjentami programu „Aktywny samorząd”, których procedowanie zostało zakończone w 2023 r. wydatkowano kwotę 45 950,00 zł (w tym Moduł I – 42 800,00 zł, Moduł II – 3 150,00 zł).



POWIATOWE CENTRUM POMOCY RODZINIE W KOSZALINIE – SPRAWOZDANIE Z DZIAŁALNOŚCI ZA 2023 ROK
tel. 94 71 40 217; fax 94 71 40 252; www.pcprkoszalin.pl; e-mail: pcpr@powiat.koszalin.pl

29

Niewykorzystana kwota – 8122,00 zł zwrócono przelewem na rachunek bankowy Państwowego Funduszu Rehabilitacji Osób Niepełnosprawnych.

Wnioski z 2023 r.

Zgodnie z Aneksami nr 14 z dnia 28 kwietnia 2023 r., Aneksami nr 15 z dnia 7 lipca 2023 r., Aneksami nr 16 z dnia 24 listopada 2023 r. oraz Aneksami nr 17 z dnia 1 grudnia 2023 r. powiat otrzymał środki Funduszu na realizację programu w 2023 r. w wysokości – 223 381,20 zł. W ramach zawartych umów, na dzień 29.12.2023 r. wydatkowano kwotę 133 531,00 zł (w tym Moduł I – 116 608,50 zł i Moduł II 16 922,50 zł).

2) PROGRAM „WYRÓWNYWANIE RÓŻNIC MIĘDZY REGIONAMI II” OBSZAR D

W dniu 13 października 2023 r. Powiat Koszaliński podpisał umowę nr WRR/000307/16/D o realizację „Programu wyrównywania różnic między regionami III” – Obszar D z Państwowym Funduszem Rehabilitacji Osób Niepełnosprawnych na zakup dwóch 9-cio osobowych mikrobusów do przewozu osób niepełnosprawnych, w tym na wózkach inwalidzkich dla Gminy Manowo oraz dla Gminy Polanów - na rzecz Środowiskowego Domu Samopomocy „OAZA” w Krągu. W ramach powyższej umowy Powiat Koszaliński pozyskał środki w wysokości 276 750,00 zł, w tym :

- na realizację projektu – 270 000,00 zł;
- na obsługę realizacji projektu – 6 750,00 zł.

Rozliczenie końcowe przyznanych środków finansowych w ramach ww. programu przewidziane jest na 31 sierpnia 2024 r.

3) AKADEMIA PRZYSZŁOŚCI – ZADANIE KLUBU RODZICA ZASTĘPCZEGO

Projekt „Akademia Przyszłości” (nr RPZP.07.06.00-32-K003/18) realizowany był przez *Regionalny Ośrodek Polityki Społecznej Urzędu Marszałkowskiego Województwa Zachodniopomorskiego w Szczecinie*. Współfinansowany z Budżetu Państwa oraz ze środków Europejskiego Funduszu Społecznego w ramach *Regionalnego Programu Operacyjnego Województwa Zachodniopomorskiego 2014-2020*, VII Osi priorytetowej: *Włączenie społeczne*, Działanie 7.6 *Wsparcie rozwoju usług społecznych świadczonych w interesie ogólnym*. Termin realizacji: lipiec 2019 – październik 2023 r. Obszar realizacji: województwo zachodniopomorskie, powiaty: białogardzki, drawski, goleniowski, gryficki, gryfiński, kamieński, koszaliński, łobeski, stargardzki, sławieński, Miasto Szczecin i Miasto Świnoujście. Grupy docelowe:

- młodzież w procesie usamodzielniania (w wieku od 13 lat do momentu usamodzielniania) przebywająca lub opuszczająca instytucjonalną pieczę zastępczą,
- opiekunowie i wychowawcy placówek opiekuńczo-wychowawczych,
- rodzice zastępczy (spokrewnieni, niezawodowi i zawodowi),
- podmioty i instytucje publiczne prowadzące szeroko pojętą działalność na rzecz rodzin i pieczy zastępczej, media i władze lokalne.

W roku 2023 Liderzy Klubów Rodzica Zastępczego spotykali się systematycznie z rodzinami zastępczymi z Powiatu Koszalińskiego. W ramach Klubu korzystali ze wsparcia Regionalnego Ośrodka Polityki Społecznej i Powiatowego Centrum Pomocy Rodzinie.

4) REGIONALNA AKADEMIA DZIECI I MŁODZIEŻY

W 2021 r. PCPR rozpoczęło realizację Projektu „Regionalna Akademia Dzieci i Młodzieży” nr RPZP.07.06.00-32-K029/20 współfinansowanego z Budżetu Państwa oraz ze środków Europejskiego Funduszu Społecznego w ramach działania VII Osi priorytetowej: *Włączenie społeczne*, Działanie 7.6 *Wsparcie rozwoju usług społecznych świadczonych w interesie ogólnym*, Regionalnego Programu Operacyjnego Województwa Zachodniopomorskiego na lata 2014-2020. Projekt realizowany był przez Województwo Zachodniopomorskie (Lider Partnerstwa) wspólnie z partnerami projektu: Powiatem Stargardzkim, Powiatem Goleniowskim, Powiatem Kołobrzesckim, Powiatem Sławieńskim, Powiatem Szczecineckim, Powiatem Wałeckim oraz Gminą Miasto Koszalin. Termin realizacji projektu był do 31 października 2023 r. W ramach ww. projektu w 2023 r. wydatkowano kwotę 698 257,30 zł.

Celem głównym projektu było zwiększenie usług społecznych, środowiskowych i opiekuńczych przez wspieranie rodzin zastępczych w pełnieniu ról opiekuńczo-wychowawczych, podniesienie kompetencji



rodzicielskich oraz społecznych dzieci i młodzieży zmiernące do wzmocnienia umiejętności adaptacyjnych, wykorzystywania zasobów własnych i środowiska celem radzenia sobie z kryzysem, budowania relacji pomiędzy dziećmi a rodzicami/opiekunami, pokazanie alternatywnych form spędzania czasu wolnego.

Projekt wspiera rodzinę, wzmacnia jej kompetencje jako całość w oparciu o pracę z rodzicami i dziećmi. PCPR realizuje zadanie 1 w budżecie zadaniowym projektu pn. „Regionalna Akademia Dzieci i Młodzieży”. Na potrzeby realizacji projektu wytypowano 4 doradców ds. Regionalnej Akademii Dzieci i Młodzieży Powiatu Koszalińskiego z pośród pracowników Centrum, którzy odpowiadali za merytoryczną i organizacyjną stronę projektu.

W 2023 r. zapewniono w Powiecie Koszalińskim poradnictwo oraz doradztwo specjalistyczne finansowane ze środków realizowanego Projektu. W ramach Projektu udzielono ogółem: 1710 porad/działań dla 462 osób, w tym:

- 200 porad psychologicznych,
- 50 porad prawnych,
- 200 porad rodzinnych,
- 150 porad dietetycznych,
- 400 porad logopedycznych,
- 400 treningów Biofeedback,
- 150 rodzinnych warsztatów kulinarnych,
- 80 warsztatów wielkanocnych,
- 80 warsztatów jesiennych.

W ramach realizacji projektu PCPR podjęło również działania na rzecz uczestników w zakresie: współpracy i komunikacji w rodzinie, budowania relacji pomiędzy dziećmi a rodzicami /opiekunami, pokazywania alternatywnych form spędzania wolnego czasu, wzrostu kompetencji społecznych, rozwijania sfery emocjonalnej poprzez udział w:

- sesjach fotograficznych z dziećmi w plenerze – fotografia terapeutyczna – zdjęcie formą wyrażania emocji - 20 rodzin;
- trzech jednodniowych wyjazdach edukacyjno-wspierających rodzinę do Trójmiasta - 120 osób;
- zajęciach z Alpakoterapii - 40 osób.

5) RZĄDOWY PROGRAM WSPARCIA POWIATU W ORGANIZACJI I TWORZENIU RODZINNYCH FORM PIECZY ZASTĘPCZEJ W 2023 ROKU

W ramach Rządowego programu wsparcia powiatu w organizacji i tworzeniu rodzinnych form pieczy zastępczej w 2023 r. Powiat Koszaliński zawarł, w dniu 20 grudnia 2023 r. z Wojewodą Zachodniopomorskim Umowę Nr 902/WZPS-4/PZ/2023 w sprawie przyznania Powiatowi Koszalińskiemu środków finansowych z Funduszu Pracy w kwocie 117 800 zł. z przeznaczeniem na dofinansowanie kosztów realizacji zadania własnego Powiatu w zakresie wynagrodzenia wraz z pochodnymi od wynagrodzeń dla zawodowych rodzin zastępczych oraz rodzinnych domów dziecka wypłaconych w okresie od 1 czerwca 2023 r. do 31 grudnia 2023r.

6) POWIAT KOSZALIŃSKI OBYWATELOM UKRAINY

PCPR w imieniu Powiatu Koszalińskiego przystąpiło do realizacji projektu wieloletniego pn. „Powiat Koszaliński Obywatelom Ukrainy” w okresie od 1 czerwca 2022 r. do 31 października 2023 r. finansowanego ze środków Europejskiego Funduszu Społecznego w ramach Regionalnego Programu Operacyjnego Województwa Zachodniopomorskiego - Działania 7.6 Wsparcie rozwoju usług społecznych świadczonych w interesie ogólnym, ZW 2014-2020 na warunkach określonych w umowie nr RPZP.07.06.00-32-P003/22 z 06.07.2022 r. Celem projektu była ochrona oraz integracja osób, w tym dzieci uciekających przed wojną w Ukrainie, które przybyły do Polski od 24 lutego 2022 r., poprzez kompleksowe wsparcie usług wczesnej interwencji kryzysowej w okresie od 1 czerwca 2022 r. do 31 października 2023 r. W ramach ww. projektu w 2023 r. wydatkowano kwotę 185 500,00 zł.

Wspieranie realizowane było na wielu płaszczyznach, w szczególności poprzez:



- zapewnienie pomocy prawnej, psychologicznej/psychoterapeutycznej,
- zatrudnienia osoby posługującej się językiem ukraińskim/tłumacza,
- zapewnienie asystenta integracyjnego wspierającego w kontaktach z instytucjami i sytuacjami życia codziennego,
- organizowanie kursów, szkoleń, w tym nauki języka polskiego,
- wyjście na wydarzenie kulturalne.

W projekcie wzięło udział 84 obywatele Ukrainy zamieszkujących Powiat Koszaliński. Beneficjenci w 2023 roku skorzystali z następujących form wsparcia:

- 200 porad psychologicznych,
- 51 porad prawnych,
- 150 godzin asystenta integracji,
- 150 godzin osoby posługującej się językiem ukraińskim,
- 5 kursów języka polskiego po 100 godzin każdy,
- tłumacza przysięgłego języka ukraińskiego – 220 przetłumaczonych stron.

Odbyło się również integracyjne wyjście na wydarzenie kulturalne do Filharmonii Koszalińskiej.

7) POMOC NA WYCIĄgniĘCIE RĘKI

PCPR przystąpiło w imieniu Powiatu Koszalińskiego, do realizacji projektu partnerskiego nr RPZP.07.06.00-32-K010/21 z 9 maja 2022 r. finansowanego ze środków Europejskiego Funduszu Społecznego w ramach Regionalnego Programu Operacyjnego Województwa Zachodniopomorskiego – Działania 7.6 Wsparcie rozwoju usług społecznych świadczonych w interesie ogólnym, ZW 2014-2020 pn.: „Pomoc na wyciągnięcie ręki” na warunkach określonych w umowie partnerskiej nr ewidencyjny 50/2022 z 28 lutego 2022 r. w okresie od 1 marca 2022 r. do 31 października 2023 r.

Powiat Koszaliński działając w partnerstwie obok lidera projektu Fundacji Nauka Dla Środowiska oraz partnera Gminy Biesiekierz – Gminny Ośrodek Pomocy Społecznej osiągnął cele przewidziane w projekcie – zwiększenie dostępności usług społecznych, środowiskowych i opiekuńczych oraz usług wsparcia rodziny i pieczy zastępczej dla osób zagrożonych ubóstwem i/lub wykluczeniem społecznym.

Centrum zrealizowało w ramach projektu pn. „Poradnictwo, szkolenia i wsparcie informacyjne” wydatek „Miejsca parkingowe dla osób niepełnosprawnych przy głównym punkcie świadczenia usługi (2 miejsca). Zakończono i rozliczono koszty inwestycji w 2022 r. w wysokości 43 050 zł.

Dokumenty finansowo-księgowo zostały przekazane liderowi projektu w celu sporządzenia łącznego wniosku o płatność i oceny ich pod względem kwalifikowalności przez instytucję pośredniczącą. Z informacji uzyskanej od Lidera projektu wynika, że nie wniesiono uwag do realizowanego przez Centrum zadania. Zakończenie realizacji projektu nastąpiło 31 października 2023 r.

8) WYBIERZ PRZYSZŁOŚĆ DLA RODZINY

Projekt pn. „Wybierz Przyszłość dla Rodziny” (nr projektu: RPZP.07.06.00-32-K115/21) realizowany był przez Fundację Nauka dla Środowiska we współpracy z Powiatem Koszalińskim oraz Powiatowym Centrum Pomocy Rodzinie w Koszalinie w zakresie rozwoju usług wsparcia rodziny i pieczy zastępczej w okresie od 1 marca 2021 r. do 31 października 2023 r. Główny cel realizowanych działań projektu odnosił się do zwiększenia dostępności usług społecznych: usług wsparcia rodziny i pieczy zastępczej dla osób zagrożonych ubóstwem i/lub wykluczeniem społecznym.

W ramach niniejszego Projektu podjęto:

- działania profilaktyczne mające na celu ograniczyć umieszczanie dzieci w pieczy zastępczej;
- działania prowadzące do odejścia od opieki instytucjonalnej, tj. od opieki świadczonej w placówkach opiekuńczo-wychowawczych powyżej 14 osób do usług świadczonych w społeczności lokalnej poprzez tworzenie rodzinnych form pieczy zastępczej oraz placówek opiekuńczo-wychowawczych typu rodzinnego do 8 dzieci i placówek opiekuńczo-wychowawczych typu socjalizacyjnego, typu specjalistyczno-terapeutycznego lub interwencyjnego do 14 osób;
- kompleksowe wsparcie w procesie usamodzielniania się wychowanków rodzin zastępczych lub placówek opiekuńczo-wychowawczych lub wychowanków rodzinnych domów dziecka,



- pomoc pieniężna przeznaczona na usługi aktywnej integracji o charakterze społecznym, której celem było nabycie, przywrócenie lub wzmocnienie kompetencji społecznych, zaradności, samodzielności i aktywności społecznej,
- usługi aktywnej integracji o charakterze zawodowym w systemie edukacji pozaformalnej i nieformalnej,
- budowanie kompetencji społeczno-kulturowych w naturalnym otwartym środowisku (udział w wydarzeniach kulturalnych, sportowych, edukacyjnych w formie stacjonarnej lub wyjazdowej),
- kursy, szkolenia, coaching;
- kształcenie kandydatów na rodziny zastępcze, na prowadzących rodzinne domy dziecka (wraz z działaniami mającymi a celu pozyskanie nowych kandydatów) oraz doskonalenie osób sprawujących rodzinną pieczę zastępczą, w tym dla osób sprawujących rodzinną pieczę zastępczą dla dzieci z niepełnosprawnościami;
- wsparcie rodzin w zakresie pełnienia ról opiekuńczo-wychowawczych w celu poprawy umiejętności rodzicielskich, zapobiegania umieszczaniu dzieci w pieczy zastępczej oraz w celu umożliwienia dzieciom będących w pieczy zastępczej powrotu do rodzin biologicznych;
- rozwój poradnictwa rodzinnego i specjalistycznego poradnictwa rodzinnego:
- poradnictwo psychologiczne i pedagogiczne mające na celu wzmocnienie kompetencji rodzicielskich , poprawę relacji rodzic-dziecko, wspomaganie rozwoju dziecka
- poradnictwo prawne,
- działania, które zamierzały do zażegnania problemów, których źródło tkwiło w sposobie funkcjonowania rodziny oraz rodzaju więzi rodzinnych;
- kampania – spoty prospołeczne wspierające i promujące rodzinną pieczę zastępczą, plakaty i ulotki.

W ramach ww. Projektu dla rodzin zastępczych funkcjonujących na terenie Powiatu Koszalińskiego zorganizowano:

- Wyjazdy weekendowe dla rodzin zastępczych z dziećmi w ramach WARSZTATU RODZINNEGO (Centrum Nauki Experiment Gdańsk, Oceanarium-Gdynia, Centrum Nauki Hevelianum- Gdańsk, Centrum Nauki -Szczecin, Park Rozrywki Pomerania-Dygowo);
- Poradnictwo prawne dla rodzin zastępczych i pełnoletnich wychowanków;
- Coaching dla usamodzielnianych wychowanków;
- Kursy zawodowe dla dzieci w pieczy oraz pełnoletnich wychowanków- wizaż, prawo jazdy;
- Kampania- spoty prospołeczne wspierające i promujące pieczę zastępczą;
- Szkolenie rodzin zastępczych - 4 etapy. Poprawa kompetencji wychowawczych, wypalenie zawodowe;
- Vouchery dla rodzin i dzieci-kino, basen, e-bilet;
- Wydarzenie kulturalno – merytoryczne - spektakl, integracja rodzin, poradnictwo.

Tabela nr 10. Projekty i programy realizowane przez Centrum w 2023 r.

Lp.	Program /projekt	kwota/ źródło finansowania w zł	Uwagi
1	Strategia Rozwiązywania Problemów Społecznych w Powiecie Koszalińskim na lata 2024 - 2028	Środki własne Powiatu Koszalińskiego, dotacje, inne źródła finansowania	- organizacja i obsługa zespołu koordynującego realizację strategii w Powiecie - realizacja celów Strategii w zakresie kompetencji Centrum - sporządzenie i przedstawienie Radzie Powiatu sprawozdania z realizacji
DZIAŁ REHABILITACJA SPOŁECZNA OSÓB NIEPEŁNOSPRAWNYCH – (RSON) 1			547 975,84 zł
2	Powiatowy Program Działań Na rzecz Osób Niepełnosprawnych na lata 2016 - 2024	Środki własne Powiatu Koszalińskiego 128 094,95 Środki PFRON na rehabilitację społeczną 1 240 399,89	- realizacja programu - sporządzenie i przedstawienie Radzie Powiatu sprawozdania z realizacji
3	Pilotażowy program <i>Aktywny Samorząd</i>	Środki PFRON 179 481,00	- realizacja programu
DZIAŁ WSPARCIA DZIECKA I RODZINY – (WDiR) 816 057,30 zł			
4	Realizacja 3 letniego programu rozwoju pieczy zastępczej na lata 2023-2025 - Uchwała Nr LXII/399/22 Rady Powiatu w Koszalinie z dnia 15 grudnia 2022 r. na lata 2023-2025	Środki własne Powiatu Koszalińskiego	- realizacja programu - sporządzenie i przedstawienie Radzie Powiatu sprawozdania z realizacji i efektów pracy



5	Akademia Przyszłości – Zadanie Klubu Rodzica Zastępczego	ROPS, bez kosztów Powiatu Koszalińskiego	- realizacja programu - wyznaczenie kandydatów na Liderów Klubów Rodzica Zastępczego
6	Projekt „Regionalna Akademia Dzieci i Młodzieży” współfinansowany przez UE w ramach Funduszu Społecznego – Powiat Koszaliński uzyskał dotacje w dwóch edycjach projektu	Środki pochodzące z Unii Europejskiej za pośrednictwem Województwa Zachodniopomorskiego Środki razem dofinansowanie 698 257,30	- realizacja programu (oferowana pomoc psychologa, prawnika, logopedy, dietetyka, warsztaty rodzinne itp.)
7	Rządowy program wsparcia powiatu w organizacji i tworzeniu rodzinnych form pieczy zastępczej w 2023 r.	Fundusz Pracy 117 800	- dofinansowanie kosztów realizacji zadania własnego Powiatu w zakresie wynagrodzenia wraz z pochodnymi od wynagrodzeń dla zawodowych rodzin zastępczych oraz rodzinnych domów dziecka wypłaconych w okresie od 1 czerwca 2023 r. do 31 grudnia 2023 r.
DZIAŁ POMOCY INSTYTUCJONALNEJ – (PI) – 204 626,00 zł			
8	Powiatowy Program Przeciwdziałania Przemocy w Rodzinie i Ochrony Ofiar Przemocy w Rodzinie w Powiecie Koszalińskim na lata 2018-2025	Środki własne Powiatu Koszalińskiego 1 000,00	- realizacja programu - obsługa działań Powiatowego Konwentu ds. przeciwdziałania przemocy - broszury
9	Krajowy Program Przeciwdziałania Przemocy w Rodzinie na rok 2023	Środki własne Powiatu Koszalińskiego / dotacja ZUW	- realizacja Programu, w tym realizacja Programu Oddziaływań Korekcyjno – Edukacyjnych
10	Powiatowy program profilaktyczny mający na celu udzielenie specjalistycznej pomocy, zwłaszcza w zakresie promowania i wdrożenia prawidłowych metod wychowawczych w stosunku do dzieci w rodzinach zagrożonych przemocą w rodzinie „Rodzina Bez Przemocy” na lata 2023 – 2025	Środki własne Powiatu Koszalińskiego	- realizacja programu (dostęp do poradnictwa)
11	Program Oddziaływań Korekcyjno - Edukacyjnych dla osób stosujących przemoc w rodzinie w Powiecie Koszalińskim na lata 2018 – 2022	Dotacja ZUW 4 500,00	- opracowanie - realizacja - monitorowanie uczestników programu.
12	Lokalna Kampania Społeczna „Przemoc Boli”	Środki własne Powiatu Koszalińskiego	- informowanie mieszkańców Powiatu Koszalińskiego o zjawisku przemocy w rodzinie w mediach, na stronach internetowych - informacje w formie materiałów informacyjnych promujących kampanię oraz właściwe metody wychowawcze, - cykl spotkań/dyżurów dla osób doznających przemocy i przemoc stosujących.
13	Program indywidualnych i grupowych działań edukacyjnych kierowanych do osób dotkniętych przemocą w rodzinie oraz realizujący formy pomocy terapeutycznej i pomocy psychologicznej, pedagogicznej, prawnej, socjalnej i rodzinnej „PrzeMoc ToNieMy - wybierz”	Środki własne Powiatu Koszalińskiego – 4 500,00	- realizacja programu (dostęp do poradnictwa)
14	Program oddziaływań edukacyjnych lub/i wspierających dla osób stosujących przemoc w rodzinie, które ukończyły program korekcyjno – edukacyjny lub psychologiczno – terapeutyczny „Bez Przemocy – można”.	Środki własne Powiatu Koszalińskiego	- informowanie o skutkach przemocy, - zapewnienie dostępu do poradnictwa.
15	Projekt pn. „Powiat Koszaliński Obywatelom Ukrainy”	Środki EFS za pośrednictwem WUP w Szczecinie 185 500,00	- realizacja projektu (oferowana pomoc to: prawnik, psycholog, asystent integracji, osoba posługująca się językiem ukraińskim/polskim, tłumacz przysięgły i kursy języka polskiego)
16	Pomoc dla cudzoziemców, którzy uzyskali w Rzeczypospolitej Polskiej status uchodźcy lub ochronę uzupełniającą	Dotacja celowa z budżetu państwa 9 126	- realizacja indywidualnego programu integracji dla cudzoziemca – obywatela Białorusi
OGÓLEM			2 568 659,14



VI. MISJA I CELE POWIATOWEGO CENTRUM POMOCY RODZINIE W KOSZALINIE PRZYJĘTE DO REALIZACJI W 2024 ROKU:

Misja:

pełnienie roli organizatora i koordynatora systemu wsparcia społecznego dla osób i rodzin, wymagających pomocy w rozwiązywaniu problemów, których nie mogą pokonać wykorzystując własne uprawnienia i możliwości, z poszanowaniem ich godności i podmiotowości, przy wykorzystaniu ich zasobów własnych oraz środowiska lokalnego – przy możliwości współpracy na odległość (on- line, e-puap itp.).

Cele:

z perspektywy klienta:

- skuteczne wzmocnienie i poprawa funkcjonowania osoby i rodziny w wymiarze społecznym, obywatelskim, ekonomicznym i zdrowotnym,
- ograniczenie zjawiska marginalizacji i wykluczenia społecznego w szczególności w związku z zagrożeniem epidemicznym,
- tworzenie możliwości korzystania z nowatorskich rozwiązań w tym technicznych związanych z usługami i wsparciem świadczonym przez PCPR;

w odniesieniu do instytucji:

- podejmowanie skutecznych działań profilaktycznych oraz rozwiązywanie problemów społecznych osób i rodzin na poziomie wczesnej interwencji,
- łagodzenie skutków ww. problemów z wykorzystaniem nowoczesnych technik, metod i narzędzi adekwatnych do potrzeb osób i rodzin, jak również wzmocnianie ich aktywności z wykorzystaniem ich zasobów i zasobów środowiska lokalnego,
- tworzenie możliwości współpracy również drogą on-line.

VII. Podsumowanie

Rok ubiegły dla PCPR był czasem kontynuacji i realizacji działań programowych oraz ustawowych, w tym działań zmierzających do poprawy jakości świadczonych usług i wsparcia na rzecz szeroko rozumianej pomocy społecznej, przy współpracy z instytucjami pomocy społecznej w Powiecie Koszalińskim.

Prezentowane powyżej dane opisują zakres realizowanych zadań, ich kosztów, przedstawiają liczbowo ujęte dane dotyczące oferowanych form wsparcia. Zrealizowane zostały zadania z zakresu pomocy społecznej, rehabilitacji społecznej, pieczy zastępczej, szerokiego spektrum poradnictwa specjalistycznego oraz bezpośredniego wsparcia ze strony specjalistów zatrudnionych w Powiatowym Centrum Pomocy Rodzinie w Koszalinie.

Dyrektor, kierownicy Działów i pracownicy Powiatowego Centrum Pomocy Rodzinie w Koszalinie.



Uzasadnienie

Zgodnie z art. 112 ust. 12 ustawy o pomocy społecznej Kierownik Powiatowego Centrum Pomocy Rodzinie ma obowiązek corocznego przedłożenia Radzie Powiatu sprawozdania z działalności Centrum oraz przedstawia wykaz potrzeb w zakresie pomocy społecznej.

W związku z powyższym, wnosi się o przyjęcie ww. sprawozdania.