

**UCHWAŁA NR XXIII/180/20
RADY POWIATU W KOSZALINIE**

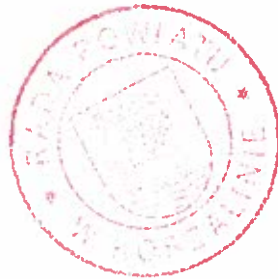
z dnia 24 czerwca 2020 r.

**w sprawie przyjęcia sprawozdania z działalności Powiatowego Centrum Pomocy Rodzinie
w Koszalinie za rok 2019**

Na podstawie art. 112 ust. 12 ustawy z dnia 12 marca 2004 r. o pomocy społecznej (Dz. U. z 2019 r., poz. 1507 z późn. zm.) oraz § 19 ust. 2 Statutu Powiatu Koszalińskiego przyjętego Uchwałą Nr XXV/221/17 Rady Powiatu w Koszalinie z dnia 28 lutego 2017 r. w sprawie uchwalenia Statutu Powiatu Koszalińskiego (Dz. Urz. Woj. Zachodniopomorskiego z 2017 r. poz. 1311 i z 2018 r. poz. 5226) uchwała się, co następuje:

§ 1. Przyjmuje się sprawozdanie z działalności Powiatowego Centrum Pomocy Rodzinie w Koszalinie za rok 2019, stanowiące załącznik do niniejszej uchwały.

§ 2. Uchwała wchodzi w życie z dniem podjęcia.



Przewodniczący Rady
Z. Grabarek
Zbigniew Grabarek

POWIATOWE CENTRUM POMOCY RODZINIE W KOSZALINIE



Powiatowe Centrum Pomocy Rodzinie
w Koszalinie

SPRAWOZDANIE Z DZIAŁALNOŚCI W ROKU 2019

Koszalin, czerwiec 2020 rok



SPIS TREŚCI

I. Stan organizacyjny Powiatowego Centrum Pomocy Rodzinie

1. Ogólna charakterystyka
2. Misja i cele
3. Mierniki jakości realizowanych zadań
4. Nadzór i kontrola
5. Promocja działań i publikacje

II. Realizacja ustawy o pomocy społecznej

1. Zasoby kadrowe jednostek organizacyjnych pomocy społecznej powiatu koszalińskiego
2. Domy Pomocy Społecznej
3. Poradnictwo specjalistyczne
4. Mieszkanie chronione
5. Pomoc udzielana uchodźcom
6. Realizacja powiatowej strategii rozwiązywania problemów społecznych w powiecie koszalińskim na lata 2016-2024.
7. Potrzeby w zakresie pomocy społecznej

III. Realizacja ustawy o wspierania rodziny oraz systemie pieczy zastępczej

1. Rodzinna piecza zastępcza
2. Pozyskiwanie i szkolenia dla kandydatów do pełnienia funkcji rodziny zastępczej
3. Piecza instytucjonalna
4. Usamodzielnienia
5. Powiatowy Program Rozwoju Pieczy Zastępczej na lata 2017 – 2019

IV. Realizacja ustawy o przeciwdziałaniu przemocy w rodzinie

1. Powiatowy Program Przeciwdziałania Przemocy w Rodzinie oraz Ochrony Ofiar Przemocy w Rodzinie na lata 2018 – 2025
2. Program korekcyjno-edukacyjny dla osób stosujących przemoc w rodzinie oraz program psychologiczno – terapeutyczny realizowane w ramach zadań z zakresu administracji rządowej realizowanych przez powiat koszaliński
3. Punkt interwencji kryzysowej
4. Program profilaktyczny „Rodzina bez przemocy”
5. Powiatowy Konwent ds. Przeciwdziałania Przemocy w Rodzinie

V. Realizacja ustawy o rehabilitacji społecznej osób niepełnosprawnych

1. Rehabilitacja społeczna
2. Powiatowa Społeczna Rada do Spraw Osób Niepełnosprawnych

VI. Finansowanie zadań – zadania z zakresu pomocy społecznej oraz rodziny na tle powiatu koszalińskiego

1. Dochody budżetowe
2. Wydatki budżetowe

VII. Programy i projekty realizowane w Powiatowym Centrum Pomocy Rodzinie

VIII. Misja i cele na 2020 r.

IX. Podsumowanie



I. STAN ORGANIZACYJNY POWIATOWEGO CENTRUM POMOCY RODZINIE

1. OGÓLNA CHARAKTERYSTYKA

Powiatowe Centrum Pomocy Rodzinie w Koszalinie działa na podstawie Statutu wprowadzonego Uchwałą Nr XXV/288/06 rady Powiatu w Koszalinie z dnia 27 czerwca 2006 r. w sprawie nadania statutu Powiatowemu Centrum Pomocy Rodzinie w Koszalinie zmienionego uchwałami Rady Powiatu w Koszalinie: Nr XXXI/315/10 z dnia 25 lutego 2010 r. i Nr XV/119/12 z dnia 21 lutego 2012 r. oraz Regulaminu organizacyjnego nadanego uchwałą Nr 35/2015 Zarządu Powiatu w Koszalinie z dnia 18 marca 2015 r. zmienionego uchwałami Zarządu Powiatu w Koszalinie: Nr 68/2015 z dnia 25 czerwca 2015 r., Nr 235/2016 z dnia 21 grudnia 2016 r., Nr 422/2018 z dnia 14 sierpnia 2018 r.

Zgodnie z Regulaminem organizacyjnym w skład Centrum wchodzi następujące działy:

- 1) Dział Administracji i Kadr (AK),
- 2) Dział Finansowo-Księgowy (FK),
- 3) Dział Rehabilitacji Społecznej Osób Niepełnosprawnych (RSON),
- 4) Dział Wsparcia Dziecka i Rodziny (WDiR),
- 5) Dział Pomocy Instytucjonalnej (PI).

Podstawą gospodarki finansowej Centrum jest roczny plan finansowy, sporządzany na rok budżetowy, zgodnie z obowiązującą procedurą budżetową.

Realizując swoje zadania Centrum współdziała w szczególności z innymi jednostkami organizacyjnymi pomocy społecznej każdego szczebla (gminnymi, powiatowymi, wojewódzkimi), z organami rządowej administracji ogólnej, organami samorządów terytorialnych, sądami właściwymi w sprawach rodzinnych i nieletnich, organizacjami społecznymi, stowarzyszeniami, organizacjami pracodawców, poszczególnymi pracodawcami, zarządami funduszy celowych, służbami (policja, straż graniczna, służba więzienna itp.).

Centrum pełni rolę wyspecjalizowanej instytucji, tworzącej na potrzeby Rady i Zarządu Powiatu bazę informacji o stanie pomocy społecznej w powiecie oraz pożądanym kierunkach zmian.

Zadania powiatowych centrów pomocy rodzinie wyznacza i reguluje ustawa o pomocy społecznej; o wspieraniu rodziny i systemie pieczy zastępczej; o rehabilitacji zawodowej i społecznej oraz zatrudnieniu osób niepełnosprawnych; o przeciwdziałaniu przemocy w rodzinie; o działalności pożytku publicznego i o wolontariacie; o ochronie zdrowia psychicznego; o samorządzie powiatowym oraz o finansach publicznych.

Powyższe zadania realizowało 20 pracowników, w tym 5 koordynatorów rodzinnej pieczy zastępczej, współfinansowanych z dotacji celowej z budżetu państwa. Dodatkowo w ramach zawartych umów zlecenia zatrudniono psychologa.

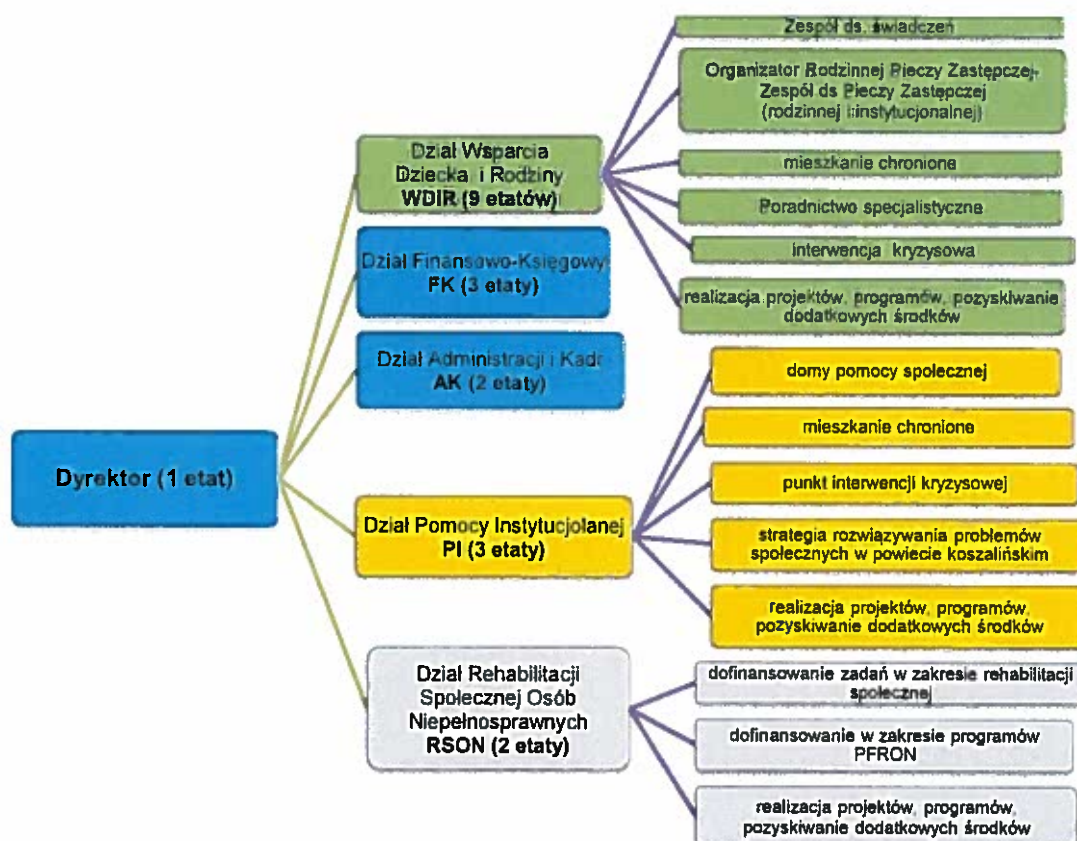
W okresie sprawozdawczym pracownicy Centrum uczestniczyli między innymi:

- 1) w spotkaniu informacyjno-doradczych dla skazanych, odbywających karę pozbawienia wolności w Zakładzie Karnym w Koszalinie;
- 2) w cyklicznych spotkaniach powiatowych koordynatorów realizacji Krajowego Programu Przeciwdziałania Przemocy w Rodzinie,
- 3) w szkoleniu dotyczących programu „Aktywny Samorząd”,
- 4) w warsztacie i szkoleniu wdrażania Systemu Wspierania Finansowego Osób Niepełnosprawnych SOW,
- 5) w spotkaniach, konkursach, pogadankach i konferencji w ramach projektu „Młodzi Przeciw Przemocy”;
- 6) w warsztatach zorganizowanych w ramach projektu „Młodzi Przeciw Przemocy”;
- 7) w spotkaniach dyrektorów domów pomocy społecznej,
- 8) w posiedzeniach kwalifikujących osoby do umieszczenia w domach pomocy społecznej,
- 9) w spotkaniach integracyjnych rodzin zastępczych i rodzinnych domów dziecka („Rodzinalia”, Mikołajki),
- 10) w szkoleniach dotyczących interwencji kryzysowej, przeciwdziałania przemocy w rodzinie, krzywdzenia dzieci,
- 11) w szkoleniu dotyczącym pracy z osobą w kryzysie psychicznym,
- 12) w posiedzeniach powiatowego konwentu ds. przeciwdziałania przemocy w rodzinie,
- 13) w posiedzeniach zespołu koordynującego ds. realizacji strategii rozwiązywania problemów społecznych w powiecie koszalińskim,
- 14) w posiedzeniach zespołu w sprawie ocen wstępnych dla kandydatów do pełnienia funkcji rodzin zastępczych,
- 15) w sprawach sądowych dotyczących alimentacji dzieci przebywających w rodzinnej i instytucjonalnej pieczy zastępczej,
- 16) w szkoleniach dotyczących procedur udzielania zamówień publicznych,



- 17) w szkoleniu dotyczących postępowania w egzekucji,
- 18) w szkoleniu dotyczących funkcjonalności i rozliczania programów PŁACE, KADRY,
- 19) w szkoleniach dotyczących rozliczania z ZUS i Urzędem Skarbowym oraz zmiany w podatku VAT,
- 20) w szkoleniu dotyczącym kwalifikacji wydatków oraz księgowości w projektach współfinansowanych ze środków EFS,
- 21) w szkoleniu dotyczącym pozyskiwaniu środków EFS,
- 22) dyrektor Centrum uczestniczyła w spotkaniach dyrektorów organizowanych przez Zachodniopomorski Urząd Wojewódzki – Wydział Spraw Społecznych oraz spotkaniach Konwentu Dyrektorów Powiatowych Centrów Pomocy Rodzinie Województwa Zachodniopomorskiego;

Schemat nr 1. Struktura Centrum (20 etatów)



Źródło: opracowanie własne

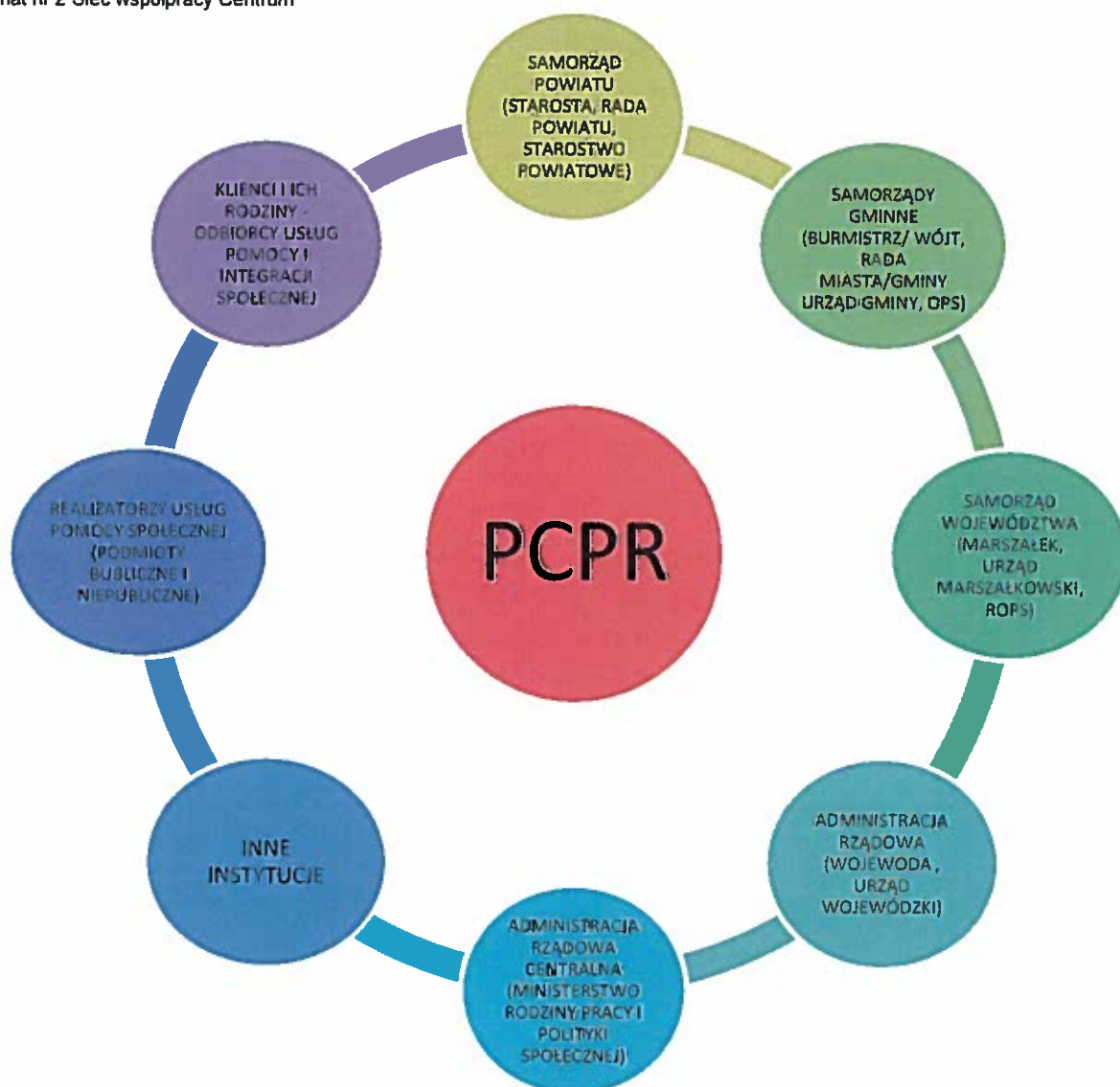
Priorytety w pracy Centrum w 2019 r.:

- 1) aktywny udział w pracach grup roboczych Zespołów Interdyscyplinarnych ds. przeciwdziałania przemocy w rodzinie w gminach powiatu koszalińskiego;
- 2) kontynuacja prac Powiatowego Konwentu ds. Przeciwdziałania Przemocy w Rodzinie,
- 3) starania w kierunku zapewnienia pełnego stanu mieszkańców w domach pomocy społecznej;
- 4) kontynuacja realizacji programu oddziaływań korekcyjno-edukacyjnych dla osób stosujących przemoc w rodzinie;
- 5) pozyskanie dotacji i realizacja programu psychologiczno-terapeutycznego adresowanego do sprawców przemocy i osób zagrożonych stosowaniem przemocy;
- 6) współorganizacja wraz z Urzędem Marszałkowskim Województwa Zachodniopomorskiego (dwukrotnie) szkolenia dla kadr pomocy społecznej i członków zespołów interdyscyplinarnych ds. przeciwdziałania przemocy w rodzinie z terenu powiatu koszalińskiego;
- 7) kontynuowanie organizowania kilkusetosobowego spotkania integracyjnego dla rodzin zastępczych i usamodzielnianych wychowanków pn. „Rodzinalia”;



- 8) zorganizowanie cyklicznych spotkań zawodowych i niezawodowych rodzin zastępczych oraz rodzinnych domów dziecka – grupy wsparcia;
- 9) realizacja programu *Aktywny Samorząd* współfinansowanego przez PFRON;
- 10) wdrożenie Systemu Wspierania Finansowego Osób Niepełnosprawnych SOW;
- 11) aktywny udział w pracach *Powiatowej Społecznej Rady ds. Osób Niepełnosprawnych*;
- 12) realizacja samorządowego „Programu wyrównywania różnic między regionami III”;
- 13) dalsze polepszanie warunków pracy w PCPR;
- 14) podnoszenie kwalifikacji pracowników w postaci udziału w różnorodnych szkoleniach, konferencjach seminariach;
- 15) bardzo dobra współpraca z mediami lokalnymi;
- 16) skuteczne pozyskiwanie dodatkowych środków pozabudżetowych na ustawową działalność.

Schemat nr 2 Sieć współpracy Centrum



2. MISJA I CELE

Misja:

Dążenie do zapewnienia mieszkańcom powiatu warunków do godnego życia i rozwoju poprzez wspieranie wszelkiej aktywności, informowanie o możliwościach wykorzystania własnych i zewnętrznych zasobów oraz zintegrowany, sprawnie funkcjonujący system pomocy społecznej, pieczy zastępczej, rehabilitacji osób niepełnosprawnych i przeciwdziałania przemocy w rodzinie.

Cele:

skuteczne działanie uwzględniające optymalne wykorzystanie zasobów majątkowych i ludzkich w celu realizacji zadań powiatu w zakresie pomocy społecznej, pieczy zastępczej, rehabilitacji społecznej osób niepełnosprawnych oraz przeciwdziałania przemocy w rodzinie;

3. MIERNIKI JAKOŚCI REALIZOWANYCH ZADAŃ

Jednym z głównych mierników jakości zadań realizowanych przez Centrum jest weryfikacja wydanych decyzji administracyjnych i rozstrzygnięć (w zakresie świadczeń finansowanych ze środków PFRON).

Tabela 1. Mierniki jakości zadań realizowanych przez Powiatowe Centrum Pomocy Rodzinie w 2019 r.

1	Liczba porozumień	74
2	Liczba wszczęć postępowań administracyjnych	1053
3	Liczba wydanych decyzji administracyjnych	1193
4	Liczba tytułów wykonawczych postępowania egzekucyjne w administracji	40
5	Liczba wniosków złożonych do Zarządu Powiatu w Koszalinie	33
6	Liczba przygotowanych uchwał Rady Powiatu w Koszalinie	13
7	Liczba przygotowanych uchwał Zarządu Powiatu w Koszalinie	10
8	Liczba rozstrzygnięć dotyczących środków PFRON	539
9	Liczba rozpatrzonych wniosków PFRON w ramach programu „Aktywny Samorząd”	37
10	Liczba uczestników imprez integracyjnych organizowanych dla osób niepełnosprawnych/liczba imprez	2407/26
11	Liczba protokołów z czynności postępowania kwalifikującego osoby do umieszczenia w domach pomocy społecznej funkcjonujących na terenie powiatu koszalińskiego.	101
12	Liczba osób objętych poradnictwem specjalistycznym w ramach programu „Rodzina bez przemocy”/porad	35/50
13	Liczba sporządzonych wniosków o alimenty dla dzieci w pieczy zastępczej	2
14	Liczba przeprowadzonych ocen rodzin zastępczych	65
15	Liczba przeprowadzonych i opracowanych ocen dzieci przebywających w pieczy rodzinnej	275
16	Liczba sporządzonych sprawozdań do sądu rodzinnego	236
17	Liczba Indywidualnych Programów Usamodzielnień	45
18	Liczba wstępnych ocen kandydatów na rodziny zastępcze	12
19	Liczba przeprowadzonych badań psychologicznych i pedagogicznych dla kandydatów do pełnienia funkcji rodzin zastępczych	13
20	Liczba kwalifikacji potwierdzających spełnianie wymogów do pełnienia funkcji rodzin zastępczych i wpisu do rejestru osób zakwalifikowanych do pełnienia funkcji rodziny zastępczej zawodowej, niezawodowej, rodzinnego domu dziecka	6

Źródło: opracowanie własne

W 2019 r. zawarto 10 nowych porozumień dotyczących umieszczenia dzieci w rodzinach zastępczych i placówkach opiekuńczo-wychowawczych. W 2019 r. po przeprowadzeniu postępowania dowodowego wszczęto 1053 postępowań administracyjnych, w ślad za czym wydano 1193 decyzji administracyjnych oraz 539 rozstrzygnięć w sprawie przyznania świadczeń.

Osoby niezadowolone z rozstrzygnięć zawartych w decyzjach administracyjnych wniosły odwołania do Samorządowego Kolegium Odwoławczego od 3 decyzji administracyjnych, które zostały uchylone w całości. W przypadku jednej decyzji uchylonej przez Samorządowe Kolegium Odwoławcze w Koszalinie wystąpiono najpierw o stwierdzenie nieważności decyzji tego organu a następnie złożono skargę do Prokuratury Rejonowej w Koszalinie. Powyższa skarga została przekazana do Wojewódzkiego Sądu Administracji w Szczecinie, a następnie postanowieniem – umorzono postępowanie.

W jednym przypadku Centrum wystąpiło do Samorządowego Kolegium Odwoławczego w Koszalinie o rozstrzygnięcie sporu o właściwość, która zakończyła się odmową organu odwoławczego z uwagi na



okoliczność, że żaden z ww. organów nie jest właściwy w przedmiotowej sprawie.

W okresie sprawozdawczym do Centrum nie wpłynęła żadna skarga i żaden wniosek.

4. NADZÓR I KONTROLA

Zgodnie z art. 112 ust. 8 ustawy o pomocy społecznej Starosta przy Centrum sprawuje nadzór nad działalnością jednostek specjalistycznego poradnictwa, w tym rodzinnego, oraz ośrodków wsparcia, domów pomocy społecznej i ośrodków interwencji kryzysowej. W związku z tym na podstawie Upoważnienia Starosty Koszalińskiego nr 27/2013 z dnia 25 lipca 2013 r. zespół kontrolny Centrum w 2019 r. przeprowadził 22 kontrole w domach pomocy społecznej. Przedmiotem kontroli w placówkach w omawianym okresie było w szczególności: bieżące monitorowanie organizacji pracy oraz realizacja zadań jednostek organizacyjnych pomocy społecznej, realizacja zadań wynikających z rozporządzenia w sprawie domów pomocy społecznej związanych z utrzymaniem standardu usług i zatrudnienia, monitorowanie i ocena merytorycznego wykonania zadań z zakresu pomocy społecznej, zleconych do realizacji podmiotom niepublicznym, ocena realizacji zadań z zakresu utrzymania i użytkowania obiektów budowlanych (przeeglądy techniczne, warunki BHP i PPOŻ).

Celem przeprowadzonych kontroli było zapewnienie zgodności z obowiązującym stanem prawnym. Kontrola koncentrowała się na ocenie faktycznego poziomu opieki nad mieszkańcami. W tym celu – w uzasadnionych przypadkach wydawane były wystąpienia. Po dokonaniu ww. kontroli wydano dwa wystąpienia pokontrolne dla dyrektora Domu Pomocy Społecznej w Nowych Bielicach. W przypadku jednego wystąpienia - dyrektor Domu Pomocy Społecznej w Nowych Bielicach złożył zastrzeżenia, które zostały w części uwzględnione przez dyrektora Centrum. Na pozostałe zalecenia Dyrektor Domu odpowiedział w wymaganym terminie. W drugim przypadku wydano wystąpienie pokontrolne, na które dyrektor Domu Pomocy Społecznej w Nowych Bielicach odpowiedział w wymaganym terminie.

W 2019 r. jednostki realizujące zadania z zakresu pomocy społecznej funkcjonujące na terenie powiatu koszalińskiego poddawane były działaniom sprawdzającym i kontrolnym 124 razy. W tej liczbie czynności kontrolne przeprowadziło Centrum (79), Powiatowa Stacja Sanitarno-Epidemiologiczna (12), Sąd Okręgowy (6).

Tabela 2. Szczegółowe zestawienie dokonanych w 2019 r. działań kontrolnych/monitorujących w jednostkach organizacyjnych pomocy społecznej powiatu koszalińskiego

Lp.	Jednostka kontrolująca	Dom Pomocy Społecznej						program korekcyjno- edukacyjny. I psychologiczno- terapeutyczne	Powiatowe Centrum Pomocy Rodzinie	Dofinansowanie ze środków PFRON	Razem
		CETUŃ	PARSOWO	MIELNO	ŻYDOWO	NOWE BIELICE	BOBOLICE				
1	Starostwo Powiatowe w Koszalinie	2	1	1	0	2	0	3	0	9	
2	Powiatowe Centrum Pomocy Rodzinie w Koszalinie	3	3	3	3	8	2	0	55	79	
3	Zachodniopomorski Urząd Wojewódzki w Szczecinie	1	0	0	0	0	1	1	0	3	
4	Państwowy Powiatowy Inspektor Sanitarny w Koszalinie	0	0	4	3	0	0	0	0	7	
5	Powiatowa Stacja Sanitarno-Epidemiologiczna w Koszalinie	1	6	0	0	4	1	0	0	12	
6	Sąd Rejonowy lub Okręgowy w Koszalinie	1	1	1	1	1	1	0	0	6	
7	Zakład Kominarski	0	3	0	0	0	1	0	0	4	
11	Komenda Miejska Straży Pożarnej w Koszalinie	1	0	0	0	0	0	0	0	1	
12	Państwowa Inspekcja Pracy w Koszalinie	0	0	1	0	0	0	0	0	1	
14	Powiatowy Inspektor Nadzoru Budowlanego w Koszalinie	1	0	0	0	0	0	0	0	1	
15	Najwyższa Izba Kontroli	0	0	0	0	0	0	1	0	1	
	RAZEM	10	14	10	7	15	6	5	55	124	

Źródło: opracowanie własne na podstawie informacji dyrektorów jednostek organizacyjnych pomocy społecznej

Ponadto w 2019 r. w Centrum odbyło się 5 kontroli przeprowadzonych przez: Starostwo Powiatowe, Zachodniopomorski Urząd Wojewódzki oraz przez Najwyższą Izbę Kontroli w następującym zakresie:



POWIATOWE CENTRUM POMOCY RODZINIE W KOSZALINIE – SPRAWOZDANIE Z DZIAŁALNOŚCI W 2019 ROKU
tel. 94 71 40 217; fax 94 71 40 252; www.pcprkoszalin.pl; e-mail: pcpr@powiat.koszalin.pl

1. kontrola Komisji Rewizyjnej Rady Powiatu w Koszalinie w zakresie analizy dotyczącej wykonania zadań realizowanych ze środków Państwowego Funduszu Rehabilitacji Osób Niepełnosprawnych,
2. kontrola wydziału organizacyjnego Starostwa Powiatowego w Koszalinie w zakresie Ocena realizacji zadań organizatora rodzinnej pieczy zastępczej określonych w art. 76 ust.4 pkt 5,6,9,121 i 14 ustawy z dnia 9 czerwca 2011 o wspieraniu rodziny i systemie pieczy zastępczej oraz w zakresie sprawowania kontroli nad rodzinami zastępczymi.
3. kontrola audytu wewnętrznego Starostwa Powiatowego w Koszalinie w zakresie Realizacja zadań z zakresu ustawy o pomocy społecznej – ocena działalności w zakresie prowadzenia postępowania administracyjnego; Nagrody przyznane pracownikom PCPR w Koszalinie;
4. kontrola Zachodniopomorskiego Urzędu Wojewódzkiego w Szczecinie w zakresie sposobu realizacji art. 180 ustawy o wspieraniu i systemie pieczy zastępczej;
5. kontrola Najwyższej Izby kontroli w zakresie wsparcia dla potrzebujących schronienia matek z małoletnimi dziećmi i kobiet w ciąży.

5. PROMOCJA DZIAŁAŃ I PUBLIKACJE

Wszelkie ważne dla mieszkańców powiatu informacje przekazywane były za pośrednictwem lokalnych mediów: Radia Eska, Radia Plus, Radia Koszalin, TV Max, tygodnika „Miasto”, „Gazety Ziemskiej”, TVP2. W ten sam sposób przekazywane były informacje na temat imprez okazjonalnych, świadczonego poradnictwa specjalistycznego, realizowanych w 2019 r. przez Centrum projektów. Za pośrednictwem mediów poszukiwano kandydatów do pełnienia funkcji rodzin zastępczych oraz popularyzowano idee rodzicielstwa zastępczego. Ponadto na stronie Centrum <http://www.pcpk Koszalin.pl/> oraz na profilu w portalu społecznościowym Facebook na bieżąco zamieszczane są informacje dotyczące zadań realizowanych przez Centrum. Ważne informacje z życia Centrum zamieszczane są także na stronie internetowej Starostwa Powiatowego w Koszalinie - <http://www.powiat.koszalin.pl/>.

W ramach promocji Centrum w 2019 r. przygotowało i zakupiło:

- 1) kalendarze wykonane na potrzeby promowania idei rodzinnej pieczy zastępczej i pozyskiwania kandydatów na rodziny zastępcze;
- 2) ulotki i plakaty wykonane na potrzeby promowania programu „Młodzi Przeciw Przemocy”,
- 3) ulotki wykonane na potrzeby promowania zachowań wolnych od przemocy i agresji w ramach lokalnej kampanii społecznej „Pokonać Przemoc”,
- 4) klipy z odbłaskiem wykonane na potrzeby promocji pilotażowego programu „Aktywny samorząd”,
- 5) promocja w mediach rodzicielstwa zastępczego (radio TV, prasa).
- 6) artykuły w prasie – w tym publikowane w Gazecie prawnej opinie dotyczące zadań powiatu w zakresie pieczy zastępczej, przeciwdziałania przemocy i pomocy społecznej.

II. REALIZACJA USTAWY O POMOCY SPOŁECZNEJ

1. ZASOBY KADROWE JEDNOSTEK ORGANIZACYJNYCH POMOCY SPOŁECZNEJ POWIATU KOSZALIŃSKIEGO

Zatrudnienie w jednostkach organizacyjnych pomocy społecznej oraz w Domu Pomocy Społecznej w Bobolicach funkcjonującej na terenie powiatu koszalińskiego na zlecenie powiatu koszalińskiego i realizującej zadania z zakresu pomocy społecznej było w miarę stabilne i utrzymywało się w ciągu roku na podobnym poziomie. Według stanu na dzień 31 grudnia 2019 r., w ww. jednostkach zatrudnionych było 484 osób na 475,58 etatach. Struktura zatrudnienia przedstawiała się następująco:

- DPS w Cetuniu – 65 osób (64,5 etatów),
- DPS w Parsowie – 68 osób (67 etatów),
- DPS w Mielnie – 57 osoby (56,5 etatów),
- DPS w Żydowie – 131 osób (131 etatów),
- DPS w Nowych Bielicach – 117 osób (112,83 etatów),
- DPS w Bobolicach – 46 osób (43,75 etatów).

W dniu 29 lipca 2019 r. na emeryturę odszedł Pan Józef Niwiński dyrektor Domu Pomocy Społecznej



w Cetuniu. W okresie od 30 lipca 2019 r. do 30 września 2019 r. obowiązki dyrektora Domu Pomocy Społecznej w Cetuniu pełniła Pani Elżbieta Majcher, która od 1 października 2019 r. została nowym dyrektorem ww. placówki.

Pracownicy jednostek organizacyjnych pomocy społecznej powiatu koszalińskiego regularnie podnoszą swoje kwalifikacje poprzez udział w różnego rodzaju szkoleniach, warsztatach, konferencjach, seminariach. W okresie sprawozdawczym pracownicy domów pomocy społecznej uczestniczyli w szkoleniach w następującym zakresie:

- formy księgowania i sprawozdania finansowych;
- zamknięcia ksiąg rachunkowych za 2019 r. w jednostkach samorządu terytorialnego i ich jednostkach organizacyjnych;
- zmian w zasadach opłat i sporządzania wykazów o zakresie korzystania ze środowiska oraz sporządzania raportu rocznego na emisję;
- zmian i nowych obowiązków w podatku VAT w JST, jednostkach budżetowych i samorządowych, zakładach budżetowych, klauzula nadużycia prawa, korekty VAT;
- zmian w przepisach prawa dotyczących funkcjonowania domów pomocy społecznej;
- instruktażu okresowego BHP;
- zasad ustalania prawa, wypłaty świadczeń z ubezpieczenia społecznego w razie choroby i macierzyństwa, czasu pracy oraz kontrola prawidłowości wykorzystania zwolnień lekarskich od pracy;
- praw mieszkańca DPS, metod pracy z mieszkańcami, sposobów udzielania pierwszej pomocy przez pracowników DPS, obsługi defibrylatora (AED) oraz kierunków prowadzonej terapii i umiejętności interpersonalnych;
- roli pielęgniarki w domu pomocy społecznej;
- Systemu HCCP – analiza zagrożeń i krytycznych punktów kontroli;
- zamówień publicznych,
- inwentaryzacji w jednostkach budżetowych;
- zajęć profilaktycznych dla pracowników administracji publicznej w ramach projektu „Deinstytucjonalizacja szansą na dobrą zmianę – projekt zintegrowany”;
- pracy z osobą w kryzysie psychicznym;
- przeciwdziałania marnowaniu żywności na poziomie lokalnym,
- profilaktyki oraz leczenia ran i odleżyn;
- zapobiegania oraz zwalczania zakażeń i chorób zakaźnych u ludzi w praktyce funkcjonowania DPS;
- zasad prawidłowego żywienia zbiorowego osób starszych i chorych;
- diagnozy funkcjonalnej indywidualnych potrzeb i możliwości psychofizycznych podopiecznego DPS-u dziecka ze specjalnymi potrzebami edukacyjnymi. Zasady opracowania IPET-u;
- ratownictwa medycznego - pierwsza pomoc.

2. DOMY POMOCY SPOŁECZNEJ

W 2019 r. na terenie powiatu koszalińskiego funkcjonowało 6 domów pomocy społecznej (dla 5 z nich powiat był organem prowadzącym) dysponujących ogółem 677 miejscami. Starosta Koszaliński, a w jego imieniu Centrum, sprawowało nadzór nad ich merytoryczną działalnością.

Na koniec 2019 r. w domach pomocy społecznej przebywało 672 mieszkańców, w tym 302 mieszkańców skierowanych przed 1 stycznia 2004 r. (na tych mieszkańców przekazywana jest z Zachodniopomorskiego Urzędu Wojewódzkiego dotacja) i 370 przebywających na zasadach obowiązujących od 1 stycznia 2004 r. (odpłatność za pobyt jest przekazywana przez właściwe dla miejsca kierowania w pełnej wysokości miesięcznego kosztu pobytu)

W 2019 r. odbyło się 61 posiedzeń zespołu do przeprowadzenia postępowania kwalifikującego osób ubiegających się o umieszczenie w domach pomocy społecznej powiatu koszalińskiego, z których sporządzono 101 protokołów. Wnioski osób ubiegających się o miejsce w domach pomocy społecznej powiatu koszalińskiego zostały rozpatrzone pozytywnie za wyjątkiem jednego, który został rozpatrzony negatywnie ze względu na specyficzne wymagania jakie miałby zapewnić potencjalnemu mieszkańcowi Domu.



Wykres 1. Liczba mieszkańców domów pomocy społecznej powiatu koszalińskiego wg stanu na dzień 31 grudnia 2019 r.



Źródło: opracowanie własne

Tabela 3. Podstawowe informacje dotyczące finansowania domów pomocy społecznej

Lp.	Placówka	Liczba mieszkańców na dzień 31.12.2019 r.		Budżet w 2019 r.		Roczne dochody w zł uzyskane z odpłatności mieszkańców w 2019 r.	Średni miesięczny koszt utrzymania mieszkańca w 2019 r. w zł.
		Umieszczo-nych przed 1.01.2004 r.	Umieszczo-nych po 1.01.2004 r.	Ogółem w zł	W tym dotacja Wojewody Zachodnio-Pomorskiego w 2019 r. w zł		
1	Dom Pomocy Społecznej w Cetuniu	14	65	4 571.211,51	608.483,00	3 343 814,30	4 137,33
2	Dom Pomocy Społecznej w Parsowie	21	63	4 508.965,00	872.640,00	3 259.040,00	4 031,00
3	Dom Pomocy Społecznej w Mielnie	14	66	4 330.172,00	523.807,00	3 468 618,13	4 256,80
4	Dom Pomocy Społecznej w Żydowie	117	96	9 311.305,87	3 652.005,00	5 141.497,74	3 287,71
5	Dom Pomocy Społecznej w Nowych Bielicach	99	52	8 154.371,00	3 810.291,00	3 699 123,65	4 026,47
6	Dom Pomocy Społecznej w Bobolicach	37	28	2 743.681,68	1 027.074,00	1 613.398,13	3 343,94
	RAZEM	302	370	33.619.707,06	10.494.300,00	20 525 491,95	Średnio 3.847,21

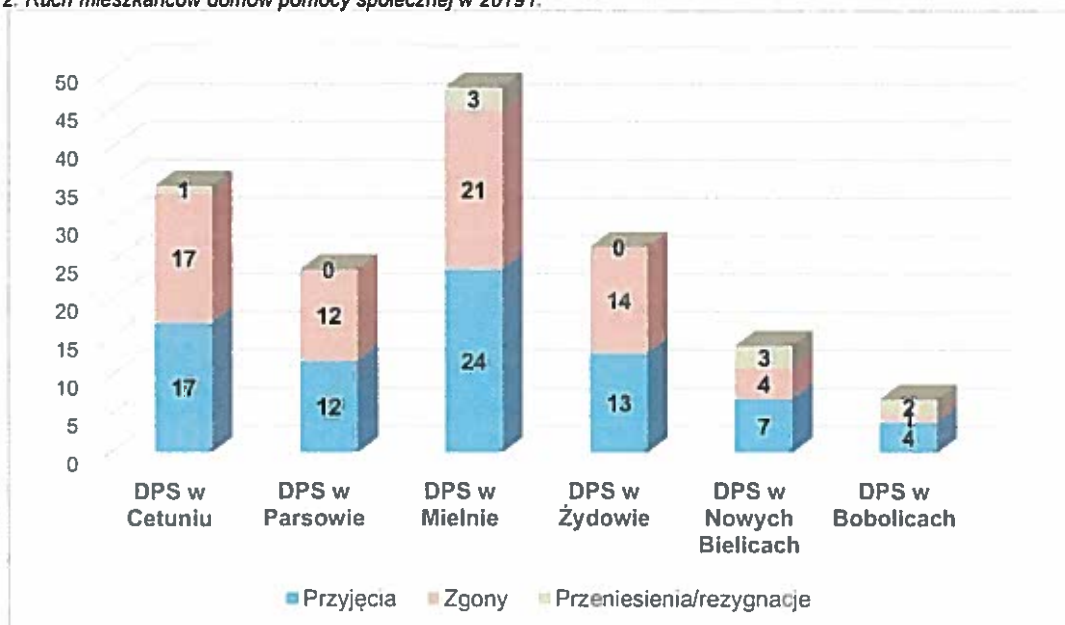
Źródło: opracowanie własne

W 2019 r. ruch mieszkańców w domach pomocy społecznej kształtował się w następujący sposób:

- przyjęto ogółem 77 mieszkańców,
- zmarło 69,
- 5 osób zostało na własną prośbę przeniesionych do innych domów pomocy społecznej poza powiat koszaliński,
- 4 osoby powróciły do domów rodzinnych.



Wykres 2. Ruch mieszkańców domów pomocy społecznej w 2019 r.



Źródło: opracowanie własne

Wg stanu na dzień 31 grudnia 2019 r. na miejsca w domach pomocy społecznej oczekiwały 43 osoby w tym:

- 1) dla osób przewlekle psychicznie chorych – 40 osób (DPS w Żydowie);
- 2) dla osób przewlekle somatycznie chorych – 1 osoba (DPS w Mielnie);
- 3) dla osób dorosłych niepełnosprawnych intelektualnie oraz dla dzieci i młodzieży niepełnosprawnych intelektualnie – 2 osoby (DPS w Nowych Bielicach – 1, DPS w Bobolicach – 1).

Nie jest łatwo pozyskiwać nowych mieszkańców DPS – z uwagi na brak zainteresowania ze strony ośrodków pomocy społecznej. Należy podkreślić, że do Domów coraz częściej kierowane są osoby leżące, w zaawansowanym wieku i w bardzo złym stanie zdrowia.

W 2019 r. został ogłoszony przez Zarząd Powiatu Koszalińskiego konkurs na realizację zadania publicznego na prowadzenie domu pomocy społecznej o zasięgu ponadgminnym w Bobolicach. W związku z tym w dniu 30 grudnia 2019 r. została zawarta umowa pomiędzy Powiatem Koszalińskim, a Polską Prowincją Zgromadzenia Sióstr Misjonarek Apostolstwa Katolickiego (Siostry Pallotyńki) na prowadzenie domu pomocy społecznej o zasięgu ponadgminnym w Bobolicach w okresie od 1 stycznia 2020 r. do 31 grudnia 2020 r.

Największym problemem domów pomocy społecznej w 2019 r. było w dalszym ciągu brak chętnych do pracy bezpośredniej z mieszkańcem tj. pracowników do działu terapeutyczno-opiekuńczego. Głównym tego powodem są zbyt niskie zarobki jakie można oferować nowo zatrudnionym pracownikom.

W celu utrzymania standardu usług domy pomocy społecznej podejmowały różnorodne działania w celu poprawy swojego funkcjonowania. W tym celu w placówkach przeprowadzono w szerokim zakresie remonty bieżące i naprawy oraz modernizacje, jak również zakupy inwestycyjne i inwestycje. W dużym zakresie dokonano zakupów wyposażenia w różnego rodzaju sprzęt począwszy od pokoi mieszkalnych poprzez sprzęt kuchenny, rehabilitacyjny czy komputerowy.

W tym zakresie ogółem w domach pomocy społecznej wydatkowano kwotę 1.597.854,88 zł., w tym:

- ✓ w DPS w Cetuniu – 93.208,00 zł,
- ✓ w DPS w Parsowie – 310.113,37 zł,
- ✓ w DPS w Mielnie – 179.683,01 zł,
- ✓ w DPS w Żydowie – 422.475,22 zł,
- ✓ w DPS w Nowych Bielicach – 463.190,28 zł,
- ✓ w DPS w Bobolicach – 129.185,00 zł.



Środki na ww. działania pochodziły ze środków własnych powiatu oraz z dotacji celowej Wojewody Zachodniopomorskiego.

Centrum koordynowało działania w zakresie dofinansowania zadania własnego jednostek samorządu terytorialnego szczebla powiatowego w zakresie prowadzenia i rozwoju infrastruktury domów pomocy społecznej o zasięgu ponadgminnym w ramach dotacji otrzymanej od Wojewody Zachodniopomorskiego. Dzięki tym działaniom domy pomocy społecznej funkcjonujące na terenie powiatu koszalińskiego zostały wyposażone w niezbędny sprzęt zgodnie z ich zapotrzebowaniem w podziale na: wyposażenie obiektu tj. zakup mebli do pokoi mieszkalnych, łóżek rehabilitacyjnych wraz z materacami, przeciwodleżynowymi, zakup chłodziarko-zamrażarki, dwóch zestawów komputerowych, sprzętu kuchennego i rehabilitacyjnego; zakupy inwestycyjne tj. zakup platformy przyschodowej, zakup agregatu prądotwórczego wraz z osprzętem elektrycznym, zakup pralnicowirówki i pieca konwekcyjno-parowego.

Ponadto w 2019 r. zakończył się etap dostosowania obiektów Domu Pomocy Społecznej w Parsowie i w Cetuniu do wymogów standardów usług określony w obowiązujących przepisach. Dotyczyło to realizacji inwestycji i remontów w związku z zaleceniami pokontrolnymi Wojewody Zachodniopomorskiego.

3. PORADNICTWO SPECJALISTYCZNE

W 2019 r., Powiatowe Centrum Pomocy Rodzinie w Koszalinie realizowało zadanie określone w art. 19 pkt 2 ustawy z dnia 12 marca 2004 r. o pomocy społecznej prowadząc specjalistyczne poradnictwo. W tym celu opracowało Powiatowy Program Profilaktyczny „Rodzina bez Przemocy”, którego czas obowiązywania został przewidziany na lata 2019 – 2022. Program ten został przyjęty Uchwałą Nr VII/47/19 Rady Powiatu w Koszalinie z dnia 28.02.2019 r.

Celem głównym działań dokumentu jest zwiększenie dostępności do poradnictwa specjalistycznego w powiecie koszalińskim dla osób z rodzin dotkniętych przemocą ze szczególnym uwzględnieniem dzieci. W każdy wtorek i czwartek w godzinach 10.00 – 14.00 pracownik merytoryczny oraz kierownik Działu Wsparcia Dziecka i Rodziny pełnią dyżury, podczas których udzielane są informacje o uprawnieniach i prawach, porady socjalne i pedagogiczne. Ponadto klienci w razie potrzeby umawiani są do specjalistów – psychologa i prawnika. Porady są udzielane zarówno osobom które stawia się osobiście, jak i telefonicznie czy też za pośrednictwem poczty elektronicznej. Łącznie udzielono 50 porad dla 35 osób, w tym 24 kobiety i 11 mężczyzn.

4. MIESZKANIE CHRONIONE

Z mieszkania chronionego prowadzonego przez Powiat Koszaliński mogą korzystać usamodzielniani pełnoletni wychowankowie rodzin zastępczych, placówek opiekuńczo – wychowawczych którzy ze względu na trudną sytuację życiową potrzebują wsparcia w funkcjonowaniu w życiu codziennym. Ma ono charakter treningowy, co oznacza świadczenie usług polegających na nauce, rozwijaniu lub utrwalaniu w zakresie samoobsługi, zaspakajania codziennych potrzeb życiowych, efektywnego zarządzania czasem, prowadzenia gospodarstwa domowego, załatwiania spraw urzędowych, utrzymywania więzi rodzinnych, uczestnictwa w życiu społeczności lokalnej, poszukiwania pracy.

Zgodnie z założeniami pracownicy Centrum, w ramach wykonywania obowiązków służbowych prowadzą bieżący monitoring mieszkania chronionego w zakresie funkcjonowania i realizacji regulaminu pobytu oraz co pół roku dokonują analizy kosztów utrzymania mieszkania. Ponadto koordynatorzy rodzinnej pieczy zastępczej oraz pracownicy socjalni przez cały czas prowadzą pracę z usamodzielnianymi wychowankami pieczy zastępczej przebywającymi w mieszkaniu chronionym: nadzorują realizację Indywidualnych Programów Usamodzielnienia, prowadzą treningi gospodarowania budżetem, pomagają w załatwianiu różnych spraw urzędowych (dokonanie meldunku tymczasowego, pomoc w załatwieniu świadczeń z pomocy społecznej).

Okres pobytu w mieszkaniu uzależniony jest od gotowości usamodzielnianego do podjęcia samodzielnego życia. Brak realizacji regulaminu pobytu w mieszkaniu i brak realizacji IPU przez mieszkańca jest podstawą do uznania braku zasadności dalszego pobytu w mieszkaniu.

Z uwagi na wymogi standaryzacyjne, w mieszkaniu prowadzonym przez Powiat Koszaliński może zamieszkiwać do 3 usamodzielnianych. Z tej formy pomocy w 2019 r. skorzystała 1 osoba, który opuściła rodzinę zastępczą (pomoc w formie pobytu w mieszkaniu chronionym przyznana od 01.10.2016 r. do



17.01.2020 r.).

Wydatki poniesione w związku z utrzymaniem mieszkań w 2019 r. przedstawia poniższa tabela:

Tabela 4. Rzeczywiste koszty utrzymania mieszkania chronionego w Mielnie ul. Spokojna w 2019 r.

Lp.	Wydatki	Wartość w zł
1.	Opłata ryczałtowa z tytułu zużycia mediów	3 136,37
2.	Abonament rtv	245,15
3.	Pozostałe wydatki (utrzymanie standardu technicznego mieszkania)	370,98
4.	Razem	3 752,50

Źródło – opracowanie własne na podstawie zebranej dokumentacji

5. POMOC UDZIELANA UCHODŹCOM

W 2019 r. do Powiatowego Centrum Pomocy Rodzinie nie wpłynął żaden wniosek o pomoc dla cudzoziemca posiadającego status uchodźcy.

6. REALIZACJA POWIATOWEJ STRATEGII ROZWIĄZYWANIA PROBLEMÓW SPOŁECZNYCH W POWIECIE KOSZALIŃSKIM NA LATA 2016-2024

Na podstawie art. 16 b ust. 1 Ustawy z dnia 12 marca 2004 r. o pomocy społecznej samorząd powiatowy jest zobowiązany do opracowania i realizacji Strategii Rozwiązywania Problemów Społecznych.

W Powiecie Koszalińskim dokument ten został przyjęty Uchwałą Nr XVI/120/2016 Rady Powiatu w Koszalinie z 29 lutego 2016 – pn. „Strategia Rozwiązywania Problemów Społecznych w Powiecie Koszalińskim na lata 2016 – 2024.”

Przyjętą w Strategii Misją Powiatu Koszalińskiego jest - *Wzmacnianie Rodzin i mieszkańców powiatu koszalińskiego poprzez utrzymywanie, wspieranie i poszerzanie niezależności osobistej oraz aktywności - z uwzględnieniem potrzeb i możliwości mieszkańca, Jego Rodziny i otoczenia.*

Zgodnie z planem pracy Rady Powiatu w Koszalinie sprawozdanie z realizacji Strategii za 2019 rok, zostanie przedstawione we wrześniu 2020 r. w formie *Kart Realizacji Celów Strategii*, na podstawie złożonych przez jednostki organizacyjne powiatu koszalińskiego, organizacje pozarządowe oraz służby i instytucje realizujące zadania powiatu koszalińskiego.

Powołany Zespół Koordynujący ds. Realizacji Strategii Rozwiązywania Problemów Społecznych w Powiecie Koszalińskim na lata 2016 – 2024 prowadzi monitoring i ewaluację Strategii. W jego skład wchodzi 15 osób, które są przedstawicielami instytucji realizujących zadania z zakresu Strategii Rozwiązywania Problemów Społecznych. W roku 2019 odbyły się dwa posiedzenia Zespołu. Na pierwszym omówiono sprawozdanie z realizacji Strategii w roku 2018, na drugim spotkaniu omówiono i przyjęto Plan realizacji Strategii na rok 2020. Ponadto dwukrotnie przyjęto zmiany w Uchwale Nr 168/2016 Zarządu Powiatu w Koszalinie w sprawie powołania Zespołu Koordynującego w związku ze zmianami przedstawicieli Powiatowego Centrum Pomocy Rodzinie, Komendy Miejskiej Policji oraz Powiatowego Urzędu Pracy.

7. POTRZEBY W ZAKRESIE POMOCY SPOŁECZNEJ

Zgodnie z art. 112 ust. 12 i 13 ustawy o pomocy społecznej dyrektor Centrum w corocznie przygotowanym sprawozdaniu z działalności przedstawia wykaz potrzeb w zakresie pomocy społecznej. Wykaz ten stanowi podstawę dla Rady Powiatu do opracowania i wdrażania lokalnych programów pomocy społecznej o zasięgu powiatowym.

Tabela 5. Wykaz potrzeb zapewniających właściwe funkcjonowanie domów pomocy społecznej funkcjonujących na terenie powiatu koszalińskiego w 2020 r.

Jednostka organizacyjna pomocy społecznej	Nazwa zadania	Koszt wykonania zadania w zł
Dom Pomocy	Zakup mat ewakuacyjnych 20 sztuk	9 000,00
	Wanna do kąpieli z wózkiem transportowym 2 sztuki	80 000,00
	Stół do ćwiczeń manualnych 1 sztuka	3 000,00
	Bieżnia 1 sztuka	3 000,00



Społecznej w Cetuliu	Lampa Biotron 1 sztuka	5 000,00
	Ssak 1 sztuka	1 500,00
	Pralnicowo-wirówka 1 sztuka	35 000,00
	Aparat EKG 1 sztuka	5 000,00
	Suszarka bębnowa 1 sztuka	20 000,00
	Magiel elektryczny 1 sztuka	12 000,00
	Agregat prądowórczy	140 000,00
	Remont elewacji	3 724 120,97
	Razem	4 037 620,97
Dom Pomocy Społecznej im. Anselma Alojzego Młodzika w Parsowie	Remont elewacji budynków wraz z osuszaniem murów oraz remont tarasu od strony zachodniej w budynku pałacowym	4 000 000,00 prace 50 000,00 na dokumentację (podane kwoty dotyczą tylko remontu elewacji)
	Wymiana rynien, wymiana obróbek blacharskich, przełożenie kominów na budynku pałacowym oraz mieszkalno-administracyjnym	koszt będzie znany po sporządzeniu dokumentacji
	Wykonanie przyłącza do sieci wodociągowej zgodnie z warunkami ogólnymi i technicznymi RWIK Białogard (ujęte w budżecie na 2020r.) a w dalszej perspektywie dokumentacja i wymiana rur sieci wodociągowej zewnętrznej na terenie Domu	ok. 30 000,00 przyłącze ok. 90 000,00 dokumentacja i prace
	Zabezpieczenie p.poż. – budynek mieszkalno-administracyjny (ujęte w budżecie na 2020r.)	20 000,00
	Przebudowa i remont łazienek oraz pokoi mieszkańców, wyposażenie	koszt będzie znany po sporządzeniu dokumentacji
	Remont pralni, pomieszczeń socjalnych, pomieszczeń administracji	koszt będzie znany po sporządzeniu dokumentacji
	Demontaż starej i montaż nowej windy towarowej w budynku pałacowym	20 000,00 dokumentacja koszt prac będzie znany po sporządzeniu dokumentacji
	Demontaż starego i montaż nowego dźwigu osobowego w budynku pałacowym	koszt sporządzenia dokumentacji będzie znany na etapie jej sporządzenia 147 600,00 dźwig + prace
	Wymiana instalacji elektrycznej w budynku pałacowym oraz mieszkalno-administracyjnym – dokumentacja (ujęte w budżecie na 2020 r.)	50 000,00 dokumentacja ok. 800 000,00 prace
	Wykonanie dokumentacji i kompleksowy remont kuchni, w tym modernizacja systemu wentylacji	koszt będzie znany po sporządzeniu dokumentacji
	Wykonanie dokumentacji i montaż systemu monitoringu zewnętrznego i wewnętrznego	8 000,00 dokumentacja nie znany kosztów montażu
	Zakup wirówki o ładowności co najmniej 15 kg	30 000,00
	Zakup kosiarki samojezdnej / traktorek ogrodniczy	25 000,00
	Zakup krawalnicy do wędlin MAGI typ 612	5 000,00
	Wymiana 8 szt. łóżek rehabilitacyjnych elektryczne (z materacami) dla osób leżących	32 000,00
	Zakup 2 szt. łóżek typu Turnaid (bez zbędnej siły opiekunów można każdego mieszkańca z niedowładem obrócić czy ułożyć na boku. System wałków na których przymocowane jest prześcieradło umożliwia nawet przełożenie mieszkańca na wózek)	36 000,00
	Zakup 3 szt. łóżek wspierających mobilność mieszkańca (bezpieczne i wspomagające pracę opiekunów przy częściowej pomocy mieszkańców)	15 000,00
	Zakup pionizatora (dla mieszkańców, którzy do pewnego stopnia mogą asystować w procesie podnoszenia się i są w stanie chodzić przy pomocy urządzenia)	4 800,00
	Zakup systemu sufitowego składającego się z systemu przewodnic i wieszaka (system znacznie ułatwia bezpieczne podnoszenie i przemieszczanie mieszkańca np. do kąpielni, na wózek. Jest odciążeniem w pracy opiekunów i rehabilitantów). Koszt wieszaka waha w granicach od 6 000,00 do 10 000,00 zł. Przy założeniu, że wieszaki można wyjmować z przewodnic, niezbędny byłby zakup min. 3 wieszaków (parter – 1 szt., I p. – 2 szt.)	koszt uzależniony jest od indywidualnego projektu, w tym długości przewodnic i liczby wieszaków
	Zakup urządzenia do aktywnej i pasywnej terapii ruchowej z biofeedbackiem kończyn dolnych	25 000,00
Zakup urządzenia do aktywnej i pasywnej terapii ruchowej z biofeedbackiem kończyn górnych	25 000,00	
Zakup aparatu do elektro-lasero-magneto-nanoterapii BTL.	20 000,00	
Razem	5 433 400,00	
Dom Pomocy Społecznej w Mielnie	Wózek oddziałowy (do wykonywania opatrunków)	750,00
	Wózek toaletowy - 3 szt.	1 350,00
	Aparat do elektroterapii, laseroterapii i magnetoterapii	5 500,00
	Atlas do ćwiczeń	4 000,00
	Szafka przyłóżkowa z wysuwanym białem - 9 szt.	8 100,00
	Łóżko rehabilitacyjne - 10 szt.	26 000,00
	Regał – suszarka (kuchnia)	1 400,00
	Pralka przemysłowa (wsad 17-19 kg)	41 100,00
	Modernizacja kuchni i pomieszczeń przynależnych – dokumentacja	31 000,00
	Naprawa elewacji szybu windy budynku głównego mieszkalnego	31 000,00
	Wymiana dźwigu towarowego (100 kg) w budynku głównym mieszkalnym – transport posiłków dla mieszkańców	35 000,00
	Konieczność zainstalowania systemu monitoringu w DPS w Mielnie z uwagi na zapewnienie bezpieczeństwa mieszkańcom	15 800,00
	Wymiana ogrodzenia wokół terenu DPS w Mielnie	70 000,00
	Likwidacja barier architektonicznych w budynku głównym – mieszkalnym i na terenie Domu Pomocy Społecznej w Mielnie (WPF 2021 r.)	2 589 892,63 (wartość kosztorysowa 2019 r.)
	Razem	2 860 892,63
	Przebudowa wejścia do magazynu żywności wraz z opracowaniem dokumentacji	200 000,00



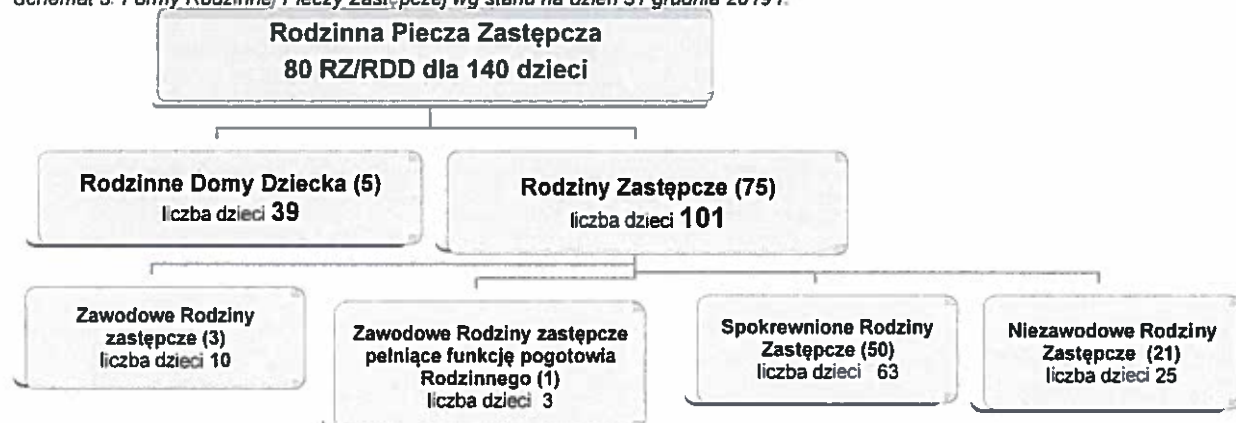
Dom Pomocy Społecznej w Żydowie	Wykonanie parku sportowo – rekreacyjnego wokół budynku głównego wraz z oświetleniem, wykonanie alejek spacerowych, siłowni plenerowej, altanek ogrodowych, wiaty rowerowej, remont sceny widowiskowej, mała architektura np.: ławki, donice, popielnice, grill kamienny, huśtawki, architektura zieleni	700.000,00
	Utwardzenie placu przed garażami i pomieszczeniami gospodarczymi. Wymiana bram garażowych	100.000,00
	Wykonanie powierzchni z kostki brukowej – plac gospodarczy koło budynku głównego i pomp ciepła, plac gospodarczy koło warsztatu	150.000,00
	Wykonanie remontu elewacji budynku głównego z dociepleniem, opracowanie dokumentacji	1.000.000,00
	Zakup pralko – wirówki 36 kg szt. 2	130.000,00
	Remont pomieszczeń biurowych w budynku administracji	15.000,00
	Wykonanie punktów informacyjnych dla opiekunów na potrzeby IPW blok A i D	15.000,00
Razem	2.310.000,00	
Dom Pomocy Społecznej w Nowych Bielicach	Remont głównego wejścia do budynku pałacowego z podjazdem	170.000,00
	Przygotowanie projektu, zakup i montaż windy zewnętrznej przy budynku pralni	170.000,00
	Przełożenie dachu na budynku pałacowym i budynku łącznika	370.000,00
	Wózek transportowo-kąpielowy	13.000,00
	Jarzyniarka do warzyw	8.000,00
	Kocioł warzelny 150 l	16.000,00
	Razem	747.000,00
Powiatowe Centrum Pomocy Rodzinie w Koszalinie	Zabezpieczenie pomieszczenia dla pracowników(specjalistów)	15.000,00
	Zabezpieczenie sali szkoleniowej dla około 60 osób	30.000,00
	Zabezpieczenie sali terapeutów dla grupy co najmniej 20 osobowej	25.000,00
	Zabezpieczenie sali przystosowanej do przeprowadzania ocen sytuacji dziecka	12.000,00
	Zabezpieczenie sali do pracy specjalistów z Działu Wsparcia Dziecka i Rodziny z lustrem weneckim	19.000,00
	Zabezpieczenie pomieszczenia przeznaczonego na Klub Rodzin Zastępczych, w tym na potrzeby usamodzielnianych wychowanków i grup wsparcia rodzin zastępczych	48.000,00
	Zatrudnienie specjalistów: psychologa, prawnika i terapeuty	80.000,00
	Zapewnienie więcej niż jednego mieszkania chronionego (np. na bazie byłej kręgielni w DPS w Mielnie)	1.000.000,00
	Razem	1.229.000,00
OGÓLEM	15.388.913,60	

Źródło: opracowanie własne na podstawie informacji dyrektorów jednostek organizacyjnych pomocy społecznej oraz Oceny Zasobów Pomocy Społecznej opracowanej przez Zespół Centrum

III. REALIZACJA USTAWY O WSPIERANIU RODZINY ORAZ SYSTEMIE PIECZY ZASTĘPCZEJ

Zgodnie z treścią art. 182 ust 2 tej ustawy, do zakresu działania Centrum należą wszystkie sprawy z zakresu pieczy zastępczej niezastrzeżone na rzecz innych podmiotów. Ustawa dokonuje podziału zadań w zakresie pieczy zastępczej na poszczególnych szczeblach administracji państwowej i samorządowej. Do zadań powiatu z tego zakresu realizowanych przez Centrum należą zadania własne powiatu oraz zadania zlecone z zakresu administracji rządowej.

Schemat 3. Formy Rodzinnej Pieczy Zastępczej wg stanu na dzień 31 grudnia 2019 r.



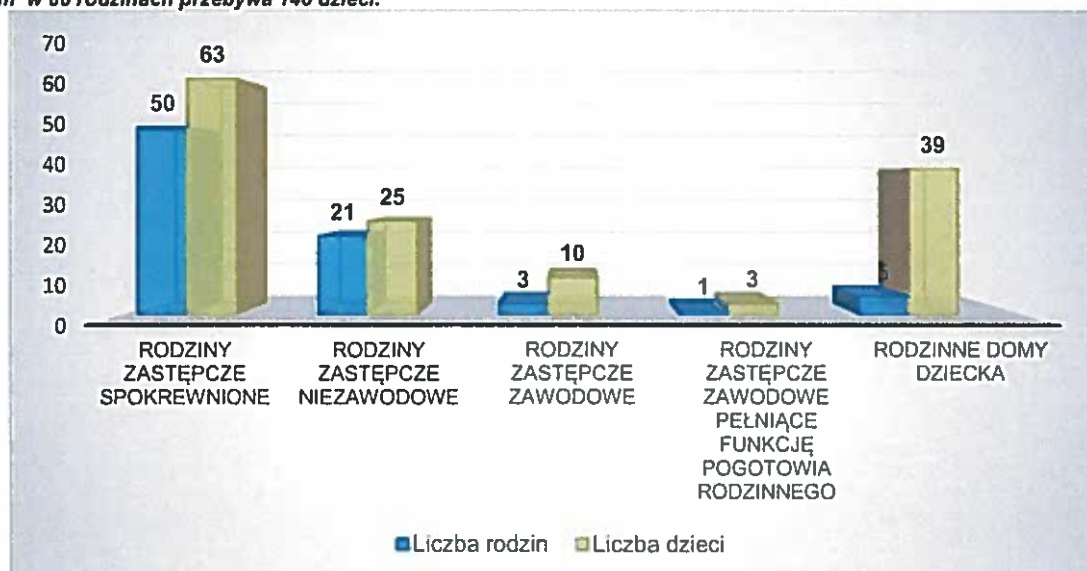
Źródło: opracowanie własne



1. RODZINNA PIECZA ZASTĘPCZA

Na dzień 31 grudnia 2019 r. na terenie powiatu koszalińskiego funkcjonowało 75 rodzin zastępczych i 5 Rodzinnych Domów Dziecka dla 140 dzieci i pełnoletnich osób pozostających w pieczy zastępczej.

Wykres 3. Liczba rodzin zastępczych i rodzinnych domów dziecka w powiecie koszalińskim w 2019 r. (stan na dzień 31.12.2019 r.).
Ogółem w 80 rodzinach przebywa 140 dzieci.



Źródło: opracowanie własne

W okresie sprawozdawczym, tj. w ciągu 2019 r. – 33 dzieci i pełnoletnich wychowanków opuściło rodziny zastępcze/rodzinne domy dziecka poprzez: powrót do rodziców biologicznych – 5 dzieci; umieszczenie w innej rodzinie zastępczej – 5, przysposobienie – 5, rozpoczęcie procesu usamodzielnienia – 18, umieszczenie z rodzinnej pieczy zastępczej do instytucjonalnej pieczy zastępczej – 1.

Zgodnie z obowiązującymi przepisami w rodzinie zastępczej umieścić można do 3 dzieci, a w rodzinnym domu dziecka do 8 dzieci. W związku z dużą liczbą dzieci umieszczonych w pieczy zastępczej, na wniosek rodzinnych domów dziecka w 2019 r. zatrudniano 4 osoby dla 4 rodzinnych domów dziecka do pomocy przy sprawowaniu opieki nad dziećmi i przy w pracach gospodarskich.

ORPZ zapewnił pracę z rodzinami ukierunkowaną na powrót dzieci do rodziny naturalnej lub – gdy było to niemożliwe, konsekwentnie dążył do przysposobienia wychowanków, zgodnie z art. 33 ustawy umożliwiającej i wspierając realizację planu pracy z rodziną zastępczą poprzez między innymi przygotowanie dzieci do godnego, samodzielnego i odpowiedzialnego życia, pokonywania trudności życiowych zgodnie z zasadami etyki, nawiązywania i podtrzymywania bliskich, osobistych i społecznie akceptowanych kontaktów rodziną i rówieśnikami w celu łagodzenia skutków doświadczania straty, zdobywania umiejętności społecznych, nabycia umiejętności zaspokajania potrzeb emocjonalnych ze szczególnym uwzględnieniem potrzeb bytowych, zdrowotnych, edukacyjnych i ORPZ rodzinnej pieczy zastępczej z innymi instytucjami, a także dla zapewnienia optymalnych opieki dostosowanych do indywidualnych potrzeb dziecka na rzecz opuszczenia rodzinnej pieczy zastępczej.

W okresie sprawozdawczym realizowano:

- **20 porozumień** określających warunki i sposób przekazywania Powiatowi Koszalińskiemu środków finansowych na pokrycie wydatków związanych z zapewnieniem opieki i wychowania w rodzinnej pieczy zastępczej dzieciom pochodzącym z terenu innych powiatów, tj.:
- 8 dzieci Miasto Koszalin,



- 2 dzieci Miasto Łódź,
- 1 dziecko Miasto Warszawa,
- 3 dzieci Powiat Szczecinecki,
- 1 dziecko Miasto Szczecin,
- 1 dziecko Powiat Białogardzki,
- 2 dzieci Powiat Sławieński,
- 1 dziecko Miasto Słupsk,
- 1 dziecko Ruda Śląska,
- **32 porozumień** określających warunki i sposób przekazywania innym powiatom środków finansowych na pokrycie wydatków związanych z utrzymaniem dzieci pochodzących z Powiatu Koszalińskiego, a przebywających w rodzinnej pieczy zastępczej na terenie innych powiatów, tj. :
 - 12 dzieci Miasto Koszalin,
 - 3 dzieci Powiat Bytowski,
 - 3 dzieci Miasto Słupsk,
 - 4 dzieci Powiat Białogardzki,
 - 2 dzieci Powiat Chojnicki,
 - 4 dzieci Powiat Sławieński,
 - 1 dziecko Miasto Szczecin,
 - 2 dziecko Powiat Kołobrzegi,
 - 1 dziecko Powiat Świdwiński,
- **22 porozumienia** określające warunki i sposób przekazywania innemu powiatowi środków finansowych na pokrycie wydatków związanych z utrzymaniem dzieci pochodzących z Powiatu Koszalińskiego, a przebywającego w placówce opiekuńczo-wychowawczej funkcjonującej na terenie innych powiatów, tj.:
 - 1 dziecko Powiat Sławieński,
 - 3 dzieci Powiat Goleniowski,
 - 7 dzieci Powiat Sępoleński,
 - 5 dzieci Powiat Tucholski,
 - 1 dziecko Powiat Kazimierski,
 - 2 dzieci Powiat Szczecinecki,
 - 2 dzieci Miasto Koszalin,
 - 1 dziecko Powiat Piłski.

W powiecie koszalińskim na pomoc na pokrycie kosztów utrzymania dziecka w rodzinach zastępczych i rodzinnych domach, na pomoc dla usamodzielnianych wychowanków rodzin zastępczych, rodzinnych domów dziecka i placówek opiekuńczo-wychowawczych w roku 2019 wydatkowano kwotę 2.744.111,89 zł. Środki finansowe zostały przyznane na następujące świadczenia:

Tabela 6. Świadczenia udzielone rodzinom zastępczym, rodzinnym domom dziecka, usamodzielnianym wychowankom rodzin zastępczych, placówek opiekuńczo-wychowawczym i młodzieżowym ośrodkom wychowawczym w 2019 r.

L.p.	Rodzaj świadczenia	Liczba udzielonych świadczeń	Kwota przyznanych świadczeń w zł
1	Pomoc na kontynuowanie nauki usamodzielniani z rodzin zastępczych	465	240.811,77
2	Pomoc na kontynuowanie nauki – placówki opiekuńczo-wychowawcze	73	37.922,90
3	Pomoc na kontynuowanie nauki – młodzieżowy ośrodek wychowawczy	8	4 231,20
4	Usamodzielnienie pieniężne – rodziny zastępcze	10	45.107,00
5	Zagospodarowanie w formie rzeczowej/finansowej – rodziny zastępcze	11	20.501,00
6	Zagospodarowanie w formie rzeczowej/finansowej – piecza instytucjonalna	1	1.577,00 zł
7	Świadczenia na pokrycie niezbędnych wydatków związanych z potrzebami przyjmowanego dziecka	29	23.900,00
8	Środki finansowe na pokrycie innych nieprzewidzianych kosztów związanych z opieką i wychowaniem dziecka oraz funkcjonowaniem rodzinnego domu dziecka	1	1.000,00
9	Świadczenie związane z przeprowadzeniem remontu	3	6.000,00
10	Środki finansowe na utrzymanie lokalu mieszkalnego w budynku wielorodzinnym lub domu jednorodzinnego dla rodziny zawodowej –	12	10.382,02
11	Środki finansowe na utrzymanie lokalu mieszkalnego w budynku wielorodzinnym lub domu jednorodzinnego dla rodzinnego domu dziecka	50	43.578,51



12	Pomoc pieniężna na pokrycie kosztów utrzymania dziecka w rodzinie zastępczej zawodowej o charakterze pogotowia rodzinnego	37	34.415,09
13	Pomoc pieniężna na pokrycie kosztów utrzymania dziecka w rodzinnym domu dziecka	444	457.401,66
14	Pomoc pieniężna na pokrycie kosztów utrzymania dziecka w rodzinie zastępczej zawodowej	120	121.562,08
15	Pomoc pieniężna na pokrycie kosztów utrzymania dziecka w rodzinie zastępczej niezawodowej	316	310.434,61
16	Pomoc pieniężna na pokrycie kosztów utrzymania dziecka w rodzinie zastępczej spokrewnionej	803	572.205,44
17	Dodatek wychowawczy	1 489	716.459,83
18	Dobry Start	116	34.800,00
19	Dodatek z tytułu niepełnosprawności	128	26.311,58
20	Dodatek w wysokości świadczenia wychowawczego – piecza instytucjonalna	81	39.741,40
Łącznie		4 189	2.748.343,09

Zródło: opracowanie własne

W okresie sprawozdawczym pracownicy socjalni Centrum oraz koordynatorzy rodzinnej pieczy zastępczej w ramach nadzoru, kontroli i wspierania realizacji programów usamodzielniania spotykali się indywidualnie z usamodzielnianymi wychowankami i opiekunami ich procesu usamodzielniania. Celem spotkań było przekazanie niezbędnych informacji dotyczących prawidłowego przebiegu procesu usamodzielniania. Praca z usamodzielnianymi wychowankami oparta była na wypracowanych w Centrum drukach Indywidualnego Programu Usamodzielniania (IPU) oraz drukach modyfikacji IPU. Wszystkie podjęte działania miały na celu wsparcie wychowanków w trudnym procesie usamodzielniania. Dzięki wszechstronnemu działaniu specjalistów i kompleksowemu stosowaniu instrumentów aktywnej integracji - młodzi ludzie otrzymali szansę na lepszy, przemyślany i świadomy start w dorosłość.

2. POZYSKIWANIE I SZKOLENIA DLA KANDYDATÓW DO PEŁNIENIA FUNKCJI RODZINY ZASTĘPCZEJ

Głównym narzędziem Centrum propagującym idee rodzicielstwa zastępczego oraz zaproszenie do pełnienia funkcji rodziny zastępczej jest strona internetowa (<http://pcprkoszalin.pl/>). Na niej publikowane są materiały związane z wymogami kwalifikacyjnymi dla rodzin zastępczych oraz inne informacje takie jak szkolenia dla kandydatów.

Rodzicielstwo zastępcze rozpowszechniane jest również w mediach lokalnych. Podczas wystąpień podawane są informacje o trwającym naborze dla kandydatów na rodziny zastępcze i podstawowe wiadomości o wymogach wobec kandydatów. Dodatkowo pracownicy Centrum podczas wykonywania obowiązków służbowych informują osoby zainteresowane o warunkach jakie należy spełnić aby zostać rodziną zastępczą.

Zgodnie z art. 42 Ustawy o wspieraniu rodziny i systemie pieczy zastępczej, pełnienie funkcji rodziny zastępczej (w każdej jej formie) może być powierzony małżonkom lub osobie niepozostającej w związku małżeńskim, jeżeli osoby te spełnią określone ustawą warunki. Spełnianie tych wymogów ustala Centrum na podstawie przeprowadzonej analizy sytuacji osobistej, rodzinnej i majątkowej oraz zebranej dokumentacji i opinii. Obowiązkiem Centrum jest sporządzenie wstępnej akceptacji na podstawie dokumentacji pod względem spełniania przez nich warunków, o których mowa w art. 42 ustawy o wspieraniu rodziny i systemie pieczy zastępczej. W tym celu specjaliści zatrudnieni w PCPR sporządzili 26 diagnoz psychologicznych i pedagogicznych.

W 2019 r. z uwagi na brak wystarczającej liczby kandydatów do pełnienia funkcji rodziny zastępczej niezawodowej, zawodowej lub rodzinnego domu dziecka, Centrum nie zorganizowało szkolenia dla ww. osób. Takie szkolenie odbyło się dwukrotnie w roku 2018, co spowodowało wyczerpanie listy osób chętnych do udziału w tego typu szkoleniu.

3. PIECZA INSTYTUCJONALNA

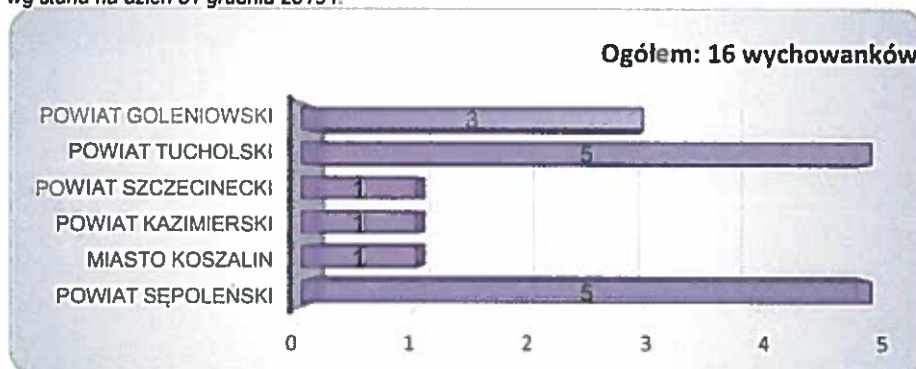
Powiat koszaliński nie prowadzi na swoim terenie placówki opiekuńczo-wychowawczej. Dzieci z postanowieniami Sądu pochodzące z terenu naszego powiatu kierowane są do placówek na terenie innych powiatów. W 2019 r. nie było problemów z umieszczaniem dzieci w placówkach opiekuńczo-wychowawczych. Średni okres oczekiwania na miejsce w placówce wynosił około trzech miesięcy. Wszystkie postanowienia



sądu w sprawie umieszczenia dzieci w placówce opiekuńczo-wychowawczej zostały zrealizowane.

W 2019 r. w placówkach opiekuńczo-wychowawczych przebywało maksymalnie 22 dzieci pochodzących z terenu powiatu koszalińskiego, w tym jeden wychowanek przebywający w regionalnej placówce opiekuńczo-terapeutycznej.

Wykres 4. Liczba dzieci pochodzących z powiatu koszalińskiego przebywających w placówkach opiekuńczo-wychowawczych na terenie innych powiatów wg stanu na dzień 31 grudnia 2019 r.



Źródło: opracowanie własne

W placówkach opiekuńczo-wychowawczych w 2019 r. łącznie umieszczono 4 wychowanków pochodzących z terenu naszego powiatu, w tym:

- 2 wychowanków pochodzących z gminy Bobolice w Placówce Opiekuńczo-Wychowawczej w Nowogardzie,
- 1 wychowanka pochodzącego z gminy Polanów w Placówce Opiekuńczo-Wychowawczej TPD w Starych Bielicach.

W 2019 r. 5 wychowanków opuściło placówki opiekuńczo wychowawcze, w tym:

- 1 wychowanek opuścił placówkę przed osiągnięciem pełnoletności,
- 3 pełnoletnich wychowanków opuściło placówkę w związku z usamodzielnieniem się,
- 1 wychowanek został umieszczony na podstawie postanowienia Sądu Rodzinnego w Zakładzie Pielęgnacyjno-Opiekuńczym Psychiatrycznym dla Dzieci i Młodzieży w Zbrosławicach.

Po opuszczeniu placówki opiekuńczo-wychowawczej:

- 1 wychowanka kontynuuje naukę,
- 1 wychowanek pracuje, założył własną rodzinę,
- 1 wychowanek wyjechał do Stanów Zjednoczonych w celu podjęcia pracy i nauki.

Powiat Koszaliński w 2019 r. podpisał 4 kolejne porozumienia w sprawie warunków i sposobu przekazywania środków finansowych na wydatki związane z utrzymaniem wychowanków pochodzących z terenu powiatu koszalińskiego, a przebywających w placówkach opiekuńczo – wychowawczych na terenie innego powiatu.

4. USAMODZIELNIENIA

W 2019 r. z pomocy Centrum korzystało 45 usamodzielnianych wychowanków rodzin zastępczych, rodzinnych domów dziecka oraz placówek opiekuńczo – wychowawczych.

Pomocą pieniężną na kontynuowanie nauki objęto ogółem 45 wychowanków – w tym 39 pełnoletnich wychowanków rodzin zastępczych, rodzinnych domów dziecka i 6 wychowanków opuszczających placówki opiekuńczo – wychowawcze.

Na pomoc pieniężną z tytułu kontynuowania nauki w 2018 r., wydatkowano kwotę – 278.734,67 zł.

Pomoc pieniężną na usamodzielnienie otrzymało ogółem 10 wychowanków rodzin zastępczych i wydatkowano kwotę – 45.107 zł.

Z pomocy pieniężnej na zagospodarowanie skorzystało 12 wychowanków rodzin zastępczych. Na ten rodzaj pomocy wydatkowano kwotę – 22.078 zł.

Pomoc na kontynuowanie nauki otrzymał 1 wychowanek opuszczający młodzieżowy ośrodki wychowawcze. Na tę pomoc 2019 r., wydatkowano kwotę – 4 231,20 zł.



5. POWIATOWY PROGRAM ROZWOJU PIECZY ZASTĘPCZEJ NA LATA 2017-2019

Zgodnie z art. 180 pkt 1 ustawy z dnia 9 czerwca 2011 r. o wspieraniu rodziny i systemie pieczy zastępczej zadaniem własnym powiatu jest opracowanie i realizacja trzyletniego powiatowego programu dotyczącego rozwoju pieczy zastępczej zawierającego między innymi coroczny limit rodzin zastępczych zawodowych. „Powiatowy Program Rozwoju Pieczy Zastępczej na lata 2017-2019” jest dokumentem opartym na „Strategii Rozwoju Problemów Społecznych na lata 2016- 2024”. Uchwałą Nr XVII/126/19 Rady Powiatu w Koszalinie z dnia 19 grudnia 2019 r. został przyjęty program rozwoju pieczy zastępczej w powiecie koszalińskim na lata 2020-2022.

Głównym celem Programu jest zapewnienie dzieciom umieszczanym w pieczy zastępczej opieki poprzez budowę zintegrowanego systemu pieczy zastępczej i zapewnienie rodzinom zastępczym profesjonalnego wsparcia. W celu zapewnienia prawidłowej realizacji programu niezwykle ważne było, aby w jego realizację włączyły się różne podmioty czy instytucje. Dlatego realizatorami „Powiatowego Programu Rozwoju Pieczy Zastępczej” w Powiecie Koszalińskim byli: Starostwo Powiatowe w Koszalinie, Centrum, ośrodki pomocy społecznej z terenu powiatu koszalińskiego, policja, sądy, prokuratura, placówki oświatowe, placówki opiekuńczo-wychowawcze, poradnie psychologiczno – pedagogiczne, ośrodki adopcyjne, organizacje pozarządowe działające na rzecz rodziny, rodziny zastępcze i pomocowe oraz inne instytucje i służby.

Omawiany Program w związku z obowiązkiem nałożonym przez ustawodawcę określa limit zawodowych rodzin zastępczych, który na lata 2017 – 2019 ustalony w następujący sposób: 2017 r. – do 10 rodzin, 2018 r. – do 11 rodzin, 2019 r. – do 12 rodzin.

W powiecie koszalińskim funkcjonują 4 rodziny zawodowe rodziny zastępcze (w tym jedna pełniąca funkcję pogotowia rodzinnego), przy limicie rodzin na rok 2019: 12. Wynika to m.in. z tego, że w związku z koniecznością zwiększenia liczby miejsc w pieczy zastępczej, rodziny zastępcze przekształcone zostały w rodzinne domy dziecka, których liczba nie jest określana w Programie. W ramach realizacji programu podejmowane były i są wszystkie działania na rzecz rodzin zastępczych, przebywających w nich dzieci i wychowanków placówek opiekuńczo-wychowawczych. Na bieżąco realizowane są potrzeby wszystkich ww. osób, w efekcie czego realizowane są odpowiednie, optymalne działania.

Centrum jako organizator rodzinnej pieczy zastępczej na bieżąco realizowało zawarte w Programie cele poprzez swoje działania przyczyniając się do poprawy jakości pieczy zastępczej (m.in. poprzez edukację rodzin zastępczych i instytucji pracujących z rodzinami, promocję rodzicielstwa zastępczego, integrację z mieszkańcami powiatu).

W czerwcu 2019 r. (jak co roku), po raz 13. zorganizowana została impreza integracyjna dla rodzin zastępczych pod nazwą *Rodzinalia 2019*, w której wzięło udział około 400 osób. W ramach tej promującej ideę rodzicielstwa zastępczego imprezy, pracownicy Centrum przygotowali szereg atrakcji m.in. rodzinne konkurencje sportowe, konkursy plastyczne, pokazy walk, wspólne posiłki, nagrody. Nie zabrakło również wymiany doświadczeń i rozmów z kandydatami do pełnienia funkcji rodziny zastępczej.

W 2019 r. odbyło się 12 spotkanie grupy wsparcia dla rodzin zastępczych i rodzinnych domów dziecka podczas, których omawiane były sprawy bieżące dotyczące funkcjonowania wszystkich rodzin zastępczych, w tym problemy edukacyjne, seksualne, wychowawcze. Ponadto rodziny uzyskały wsparcie psychologiczne i pedagogiczne oraz skorzystały z pomocy edukatora seksualnego.

W grudniu 2019 w Głodowej, dzięki gościnności prowadzących rodzinny dom dziecka, zostało zorganizowane spotkanie Mikołajkowe podczas, którego dzieci przebywające w rodzinach zastępczych oraz rodzinnych domach dziecka otrzymały paczki świąteczne.

IV. REALIZACJA USTAWY O PRZECIWDZIAŁANIU PRZEMOCY W RODZINIE

1. POWIATOWY PROGRAM PRZECIWDZIAŁANIA PRZEMOCY W RODZINIE ORAZ OCHRONY OFIAR PRZEMOCY W RODZINIE NA LATA 2018-2025

Uchwałą Nr XXXIII/303/17 Rady Powiatu w Koszalinie z dnia 21 grudnia 2017 r. przyjęto opracowany przez Powiatowe Centrum Pomocy Rodzinie w Koszalinie - Powiatowy Program Przeciwdziałania Przemocy w Rodzinie i Ochrony Ofiar Przemocy w Rodzinie w Powiecie Koszalińskim na lata 2018 – 2025.

Celem głównym Programu jest wyeliminowanie (ograniczenie) zjawiska przemocy w rodzinie poprzez zwiększenie skuteczności działań na rzecz przeciwdziałania przemocy w rodzinie. Założenia dokumentu



ukierunkowane są na podejmowanie kompleksowych działań obejmujących osobę doznającą przemocy, świadków przemocy jak i na edukowanie osób stosujących przemoc i korygowanie ich agresywnych postaw i zachowań. Przewidziane są również profilaktyczne działania edukacyjne społeczności lokalnej w postaci np. pogadanek, wykładów, czy też prowadzenia lokalnych kampanii społecznych.

Realizatorami Programu są: Starostwo Powiatowe w Koszalinie, Powiatowe Centrum Pomocy Rodzinie, Ośrodki Pomocy Społecznej i Zespoły Interdyscyplinarne ds. Przeciwdziałania Przemocy w Rodzinie z terenu powiatu koszalińskiego, Policja, Sądy, Prokuratura, Placówki Oświatowe, Organizacje pozarządowe działające na rzecz rodziny, Zakłady Opieki Zdrowotnej, Poradnie ds. Uzależnień, Poradnie Psychologiczno – Pedagogiczne.

W 2019 r. przedstawiciele Centrum uczestniczyli w pracach eksperckiego zespołu wojewódzkiego w Szczecinie, oraz w grupach roboczych w ramach procedury „Niebieska Karta”. Przekazano również 2 informacje o podejrzeniu stosowania przemocy w rodzinie do właściwych instytucji.

Centrum w ramach działań profilaktycznych przeprowadziło 1 prelekcję/pogadankę na temat skutków stosowania przemocy w rodzinie, która skierowana była do osadzonych w Zakładzie Karnym w Koszalinie.

W 2019 r. w siedzibie Centrum funkcjonował punkt poradnictwa specjalistycznego, w każdy wtorek i czwartek w godzinach 10.00 – 14.00. Pracownik merytoryczny oraz kierownik Działu Wsparcia Dziecka i Rodziny pełnili dyżury, podczas których udzielane były informacje o uprawnieniach i prawach, porady socjalne i pedagogiczne. Ponadto klienci w razie potrzeby umawiani byli do specjalistów – psychologa i prawnika. Porady udzielane były zarówno osobom które stawily się osobiście, jak i telefonicznie czy też za pośrednictwem poczty elektronicznej. Łącznie udzielono 50 porad dla 35 osób, w tym dla 24 kobiet i 11 mężczyzn. Działania te wynikały z realizacji Powiatowego Programu Profilaktycznego „Rodzina bez Przemocy”

Centrum upowszechniało na stronach internetowych informacje na temat służb społecznych i instytucji udzielających wsparcia osobom i rodzinom uwikłanym w problem przemocy, ich danych adresowych, formach wsparcia, programów. Łącznie udostępniono 16 informacji.

W roku 2019 Centrum realizując działania określone w *Krajowym Programie Przeciwdziałania Przemocy w Rodzinie na lata 2014-2020 – działanie 1.1.2.* wystosowało pismo do kościołów i związków wyznaniowych o możliwości podjęcia współpracy w zakresie wsparcia i rozpoznawania problemów dotyczących zjawiska przemocy w rodzinie.

W 2019 roku Centrum, zgodnie z zadaniami określonymi w *Krajowym Programie Przeciwdziałania Przemocy w Rodzinie na lata 2014 – 2020 (działanie 3.1.2)* opracowało i przesłało właściwym miejscowo prezesom sądów rejonowych, prokuratorom rejonowym, komendantom powiatowych/miejskich Policji oraz wchodzącym w obręb powiatu gminom aktualny informator instytucji rządowych i samorządowych, podmiotów oraz organizacji pozarządowych, które realizują oferty dla osób stosujących przemoc w rodzinie, a w szczególności realizujących programy korekcyjno-edukacyjne.

Od kwietnia 2017 r. Powiat Koszaliński – Centrum prowadzi akcja „Koperta życia-Ratunek w lodówce”. Jest ona instrumentem polityki społecznej, który ma na celu ułatwienie dostępu do podstawowych danych dla służb ratowniczych. Akcja ta była kontynuowana w 2019 r.

Ponadto w 2019 r. Centrum rozpoczęło realizację kampanii społecznej „Pokonać przemoc” będącej instrumentem polityki społecznej, która ma na celu informowanie społeczeństwa o możliwości korygowania niepożądanych agresywnych postaw. W tym celu pracownicy Centrum nagłośniali problem przemocy w mediach regionalnych, między innymi w Radio Koszalin, Radio Plus, Radio Eska, Telewizji Max Koszalin oraz udostępniali materiały informacyjne w tym zakresie. Opracowano również ulotki/broszury informacyjne w tym zakresie.

W roku 2019 Centrum w związku z zorganizowało grupę wsparcia dla osób pracujących bezpośrednio z osobami dotkniętymi przemocą w rodzinie i osobami stosującymi przemoc. Grupa spotkała się 4 krotnie i składała się z 5 osób. Pracownicy Powiatowego Centrum Pomocy Rodzinie w Koszalinie brali również udział w innych szkoleniach związanych z problematyką przeciwdziałania przemocy w rodzinie.

2. PROGRAM KOREKCYJNO-EDUKACYJNY DLA OSÓB STOSUJĄCYCH PRZEMOC W RODZINIE ORAZ PROGRAM PSYCHOLOGICZNO – TERAPEUTYCZNY REALIZOWANE W RAMACH ZADAŃ Z ZAKRESU ADMINISTRACJI RZĄDOWEJ REALIZOWANYCH PRZEZ POWIAT KOSZALIŃSKI



Program korekcyjno – edukacyjny dla osób stosujących przemoc w rodzinie oraz Program psychologiczno – terapeutyczny dla sprawców przemocy i osób zagrożonych przemocą, realizowany jest w ramach zadań zleconych z zakresu administracji rządowej wynikających z ustawy z dnia 29 lipca 2005 r. o przeciwdziałaniu przemocy w rodzinie oraz Krajowego Programu Przeciwdziałania Przemocy w Rodzinie na lata 2014-2020. Działanie to w całości finansowane jest z budżetu państwa.

Program korekcyjno – edukacyjny ma formę działań psychologicznych i edukacyjnych oraz socjalizacyjnych ukierunkowanych na zmianę zachowań i postaw osób stosujących przemoc i prezentujących zachowania agresywne oraz zwiększenie zdolności do samokontroli agresywnych zachowań i konstruktywnego współżycia w rodzinie. W roku 2019 realizowany był w siedzibie Centrum w 2 edycjach. Odbiorcami były osoby, które dobrowolnie zgłosiły się do uczestnictwa lub zostały wytypowane przez ośrodki pomocy społecznej powiatu koszalińskiego, zespoły interdyscyplinarne ds. przeciwdziałania przemocy w rodzinie, Zespół Kuratorskiej Służby Sądowej Sądu Rejonowego w Koszalinie. Do udziału w Programie wytypowano 52 osoby, z czego 12 zaczęło jego realizację, a aż 9 osób zakończyły go z wynikiem pozytywnym. W zestawieniu z ubiegłymi latami (w roku 2017 ukończyły Program 3 osoby, a w roku 2018 – 4 osoby) wynik ten można uznać za bardzo dobry.

Centrum zgodnie z wytycznymi Zachodniopomorskiego Urzędu Wojewódzkiego, w okresie 3 lat od zakończenia Programu prowadzi monitoring osób uczestniczących w nim w celu określenia poprawy zachowania i funkcjonowania w środowisku rodzinnym. W 2019 roku Centrum monitoringiem objęło 22 osoby, które ukończyły Program w edycjach w latach 2015 – 2019. Instytucje monitorujące (PCPR, ośrodki pomocy społecznej, zespoły interdyscyplinarne ds. przeciwdziałania przemocy w rodzinie, Komenda Miejska Policji, Sąd Rejonowy) tylko w 2 przypadkach odnotowały zdarzenia i zachowania o charakterze agresywnym uczestników programu.

W celu zwiększenia oferty dla osób zagrożonych stosowaniem przemocy Centrum realizowało również zadanie wynikające z *Krajowego Programu Przeciwdziałania Przemocy w Rodzinie na lata 2014 – 2020*, polegające na prowadzeniu programu psychologiczno – terapeutycznego. Był on adresowany do osób które ukończyły program korekcyjno – edukacyjny oraz innych zagrożonych stosowaniem przemocy. Do udziału w Programie wytypowano 10 osób, z czego 5 zaczęło jego realizację, a 4 osoby ukończyły go.

Całkowity koszt zrealizowanego w 2019 r. programu korekcyjno - edukacyjnego wyniósł 9.306,00 zł, a programu psychologiczno – terapeutycznego 4.230,00 zł które pochodziły z dotacji rządowej.

83. PUNKT INTERWENCJI KRYZYSOWEJ

Punkt Interwencji Kryzysowej umiejscowiony jest w strukturze organizacyjnej Centrum. W ramach działań o charakterze interwencji kryzysowej Centrum może udzielać wsparcia, w postaci poradnictwa specjalistycznego (pedagogicznego, socjalnego, prawnego i psychologicznego) oraz w postaci 4 miejsc hostelowych. Osobami uprawnionymi do udzielenia takiej pomocy mogą być osoby bez względu na posiadany dochód z terenu Powiatu Koszalińskiego oraz w uzasadnionych przypadkach osoby spoza powiatu. W Punkcie podejmowane są działania na rzecz osób i rodzin, w tym dotkniętych przemocą, w celu zapobiegania pogłębianiu się występujących dysfunkcji. W 2019 r. z miejsc hostelowych w Punkcie Interwencji Kryzysowej nie skorzystała żadna osoba/rodzina.

Ponadto w 2019 r. Dyrektor Centrum wprowadził Zarządzeniem Nr 13/2019 z dnia 6.06.2019 r. Procedury kierowania do Domów dla matek z małoletnimi dziećmi i kobiet w ciąży. Informacja o procedurze została umieszczona na stronie internetowej Centrum. Uzyskano również pisemną informację od Powiatowego Centrum Pomocy Rodzinie w Policach o możliwości umieszczenia mieszkańców z powiatu koszalińskiego w ich ośrodkach wsparcia.

4.PROGRAM PROFILAKTYCZNY „RODZINA BEZ PRZEMOCY”

Powiatowy Program Profilaktyczny „Rodzina bez Przemocy” opracowany został na lata 2019 – 2022 i został przyjęty Uchwałą Nr VIII/47/19 Rady Powiatu w Koszalinie z dnia 28.02.2019 r. Celem głównym działań jest zwiększenie dostępności do poradnictwa specjalistycznego w powiecie koszalińskim dla osób z rodzin dotkniętych przemocą ze szczególnym uwzględnieniem dzieci. Łącznie udzielono 50 porad dla 35 osób.

Pracownicy Powiatowego Centrum Pomocy Rodzinie w Koszalinie posiadają również certyfikaty uprawniające do prowadzenia warsztatów: „Akademia dla Babć i Dziadków – Wczoraj – Dziś – Jutro: Integracja



Pokoleń”, „Szkoła dla narzeczonych – Wybieram Ciebie”, Szkoła dla rodzin – Jak poradzić sobie z kryzysem w związku”, „Szkoła dla rodziców – Kompetentni rodzice”. Powyższe programy w treści zawierają także promowanie prawidłowych metod wychowawczych. Obecnie trwa nabór (rekrutacja) do ww. programów.

5. POWIATOWY KONWENT DS. PRZECIWDZIAŁANIA PRZEMOCY W RODZINIE

Od 2016 r. funkcjonuje Powiatowy Konwent Przeciwdziałania Przemocy w Rodzinie w skład którego wchodzi przedstawiciele instytucji zajmujących się przeciwdziałaniem przemocy w rodzinie. Na forum tym poprzez wymianę doświadczeń, wypracowywanie procedur postępowania wzmacniana jest współpraca pomiędzy tymi instytucjami. W 2019 roku jego skład został powiększony o 2 osoby i obecnie liczy 13 osób. W ubiegłym roku odbyło się 1 spotkanie Konwentu.

V. REALIZACJA USTAWY O REHABILITACJI SPOŁECZNEJ OSÓB NIEPEŁNOSPRAWNYCH

1. REHABILITACJA SPOŁECZNA

Rehabilitacja społeczna ma na celu umożliwienie osobom niepełnosprawnym aktywnego uczestnictwa w życiu społecznym. Zgodnie z planem finansowym Państwowego Funduszu Rehabilitacji Osób Niepełnosprawnych, wysokość środków do wykorzystania przez powiat z przeznaczeniem na ustawowe zadania samorządu z zakresu rehabilitacji zawodowej i społecznej osób niepełnosprawnych wyniosła **679.234,00 zł**.

Rada Powiatu koszalińskiego uchwałą Nr VII/48/19 z 28 lutego 2019 r. w sprawie określenia zadań z zakresu rehabilitacji zawodowej i społecznej osób niepełnosprawnych i podziału środków Państwowego Funduszu Rehabilitacji Osób Niepełnosprawnych, zmienionej uchwałą IX/82/19 z dnia 24 czerwca 2019 r., XV116/19 z dnia 21 listopada 2019 r. i Uchwałą Nr XVI/125/19 z 19 grudnia 2019 r. dokonała podziału środków Funduszu w następujący sposób :

- a) na rehabilitację społeczną – 630.947,04 zł (zadanie realizowane przez Powiatowe Centrum Pomocy Rodzinie).
- b) na rehabilitację zawodową – 48.286,96 zł (zadanie realizowane przez Powiatowy Urząd Pracy).

Tabela 7.

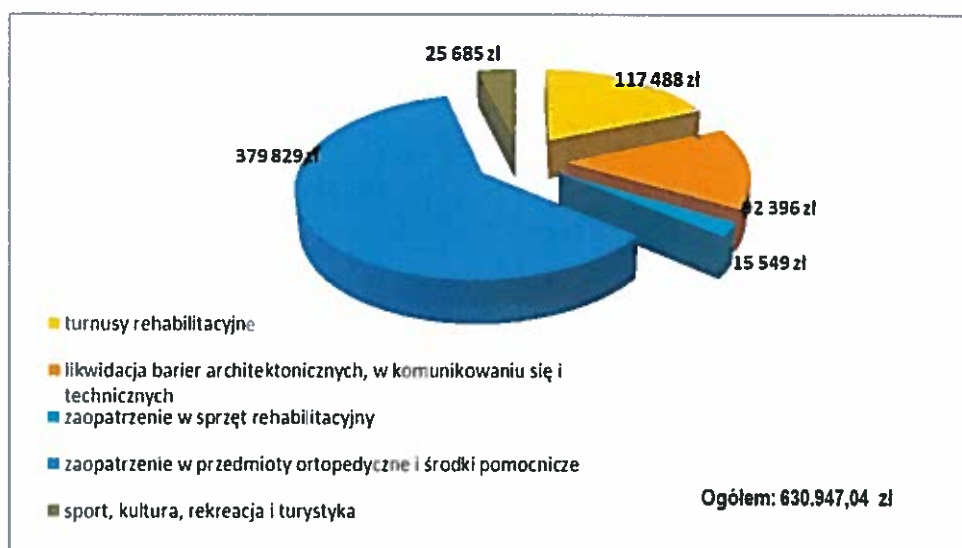
Lp.	Zadania	Wysokość środków w złotych
1	Dofinansowanie uczestnictwa osób niepełnosprawnych i ich opiekunów w turnusach rehabilitacyjnych (art. 35 a ust. 1 pkt 7 lit. a)	117.488,00
2	Dofinansowanie sportu, kultury, rekreacji i turystyki osób niepełnosprawnych (art. 35a ust. 1 pkt 7 lit. b)	25.685,00
3	Dofinansowanie zaopatrzenia w sprzęt rehabilitacyjny	15.549,00
	Dofinansowanie zaopatrzenia w przedmioty ortopedyczne i środki pomocnicze przyznawane osobom niepełnosprawnym na podstawie odrębnych przepisów (art. 35a ust. 1 pkt 7 lit. c)	379.829,00
4	Dofinansowanie likwidacji barier architektonicznych, w komunikowaniu się i technicznych w związku z indywidualnymi potrzebami osób niepełnosprawnych (art. 35a ust. 1 pkt 7 lit. d)	92.396,00
OGÓŁEM		630.947,04

Źródło: opracowanie własne

Poza środkami PFRON przyznanymi na realizację zadań ustawowych, powiat koszaliński wydatkował kwotę **82.110,74 zł** na dofinansowanie kosztów rehabilitacji 41. niepełnosprawnych mieszkańców powiatu koszalińskiego uczestniczących w zajęciach Warsztatów Terapii Zajęciowej Nr 1 i Nr 2 w Koszalinie (liczba uczestników wg. stanu na 31 grudnia 2019 r.).

Wykres 5. Wykorzystanie w 2019 r. środków PFRON na zadania z rehabilitacji społecznej osób niepełnosprawnych





Źródło: opracowanie własne

1) Dofinansowanie uczestnictwa osób niepełnosprawnych i ich opiekunów w turnusach rehabilitacyjnych.

Celem turnusu rehabilitacyjnego jest ogólna poprawa psychofizycznej sprawności oraz rozwijanie umiejętności społecznych uczestników, między innymi przez nawiązywanie i rozwijanie kontaktów społecznych, realizację i rozwijanie zainteresowań, a także przez udział w innych zajęciach przewidzianych programem turnusu. Limit środków: 117.488,00 zł., wykorzystano środki w kwocie (100%) - 117.488,00 zł.

Ogółem w 2019 r. wnioski o dofinansowanie złożyło 135 osób w tym 48 opiekunów, wypłacono dofinansowanie do uczestnictwa w turnusach rehabilitacyjnych dla 95 osób, z tego:

- dzieci i młodzież niepełnosprawna (22 osoby) – 31.283,00 zł,
- opiekunowie dzieci i młodzieży (19 osób) – 18.448,00 zł,
- dorosłe osoby niepełnosprawne (39 osób) – 53.192,00 zł,
- opiekunowie dorosłych osób niepełnosprawnych (15 osób) – 14.565,00 zł.

Przeciętna wysokość dofinansowania wyniosła w roku 2019 – 1.236,71 zł na osobę. Dofinansowanie otrzymały wszystkie osoby niepełnosprawne, które w 2019 r. złożyły kompletne wnioski i wyraziły chęć wyjazdu na turnus rehabilitacyjny a nie otrzymały dofinansowania w 2018 r. Zarządzeniem Nr 4/2019 Dyrektor Centrum z dnia 4 marca 2019 r. ze względu na ograniczone środki Funduszu określił zasadę przyznawania dofinansowania tej samej dorosłej osobie niepełnosprawnej raz na dwa lata.

2) Dofinansowanie likwidacji barier architektonicznych w komunikowaniu się i technicznych dla osób niepełnosprawnych.

Dofinansowanie powyższego zadania ma na celu umożliwienie lub w znacznym stopniu ułatwienie osobie niepełnosprawnej wykonywanie podstawowych, codziennych czynności lub kontaktów z otoczeniem. Limit środków – 92.396,00 zł., wykorzystano środki w kwocie – 92.396,00 zł (100%).

Wnioski o dofinansowanie tych zadań złożyło 20 osób niepełnosprawnych na kwotę 292.109,00 zł. Z tytułu likwidacji barier architektonicznych i technicznych wypłacono dofinansowanie dla 10 osób niepełnosprawnych w tym: na likwidację barier architektonicznych 9 osobom – 91.174,00 zł, na likwidację barier technicznych 1 osobie – 1.222,00 zł

W 2019 r. nie wpłynął żaden wniosek o dofinansowanie likwidacji barier w komunikowaniu się, ponieważ największym zainteresowaniem cieszy się zakup zestawu komputerowego, co jest realizowane w ramach pilotażowego programu „Aktywny samorząd”. Dofinansowanie likwidacji barier w komunikowaniu się i technicznych nie przysługuje osobom, które w ciągu 3 lat przed złożeniem wniosku uzyskały odpowiednio na te cele dofinansowanie ze środków Funduszu.

Zarządzeniem Nr 4/2019 Dyrektor Centrum z dnia 4 marca 2019 r. ze względu na ograniczone środki Funduszu określił zasady przyznawania dofinansowania zadań z zakresu rehabilitacji społecznej ze środków Państwowego Funduszu Rehabilitacji Osób Niepełnosprawnych w 2019 r.:



- dofinansowanie do likwidacji barier w komunikowaniu się do 80% wnioskowanych kosztów sprzętu, nie więcej jednak jak 1.500,00 zł, do zakupu zestawu komputerowego/laptopa wraz z oprogramowaniem; dofinansowanie do likwidacji barier technicznych przyznawać według obowiązujących zasad tj. do wysokości 80% kosztów zakupu;
- dofinansowanie do likwidacji barier architektonicznych przyznawać do wyczerpania środków w pierwszej kolejności dla osób poruszających się na wózkach inwalidzkich, poruszających się przy pomocy kul, balkoników lub innych środków pomocniczych z orzeczoną znaczną lub umiarkowaną stopniem niepełnosprawności lub orzeczeniem równoważnym (jedną z przyczyn niepełnosprawności określoną w orzeczeniu powinno być 05-R lub 10-N).

W pierwszej kolejności dofinansowanie otrzymają osoby, które nie korzystały z dofinansowania na ten cel w okresie ostatnich 5 lat. Wysokość dofinansowania do 80% przedsięwzięcia nie więcej jednak jak piętnastokrotność przeciętnego wynagrodzenia ogłoszonego przez Prezesa GUS za poprzedzający kwartał dzień zawarcia umowy aż do wyczerpania środków.

Kompletne wnioski złożone o dofinansowanie likwidacji barier architektonicznych, które uzyskały w ramach oceny merytorycznej minimum 13 punktów zostały rozpatrzone pozytywnie.

W ramach barier technicznych został złożony jeden wniosek, który został również rozpatrzony pozytywnie. W ramach dofinansowania dla likwidacji barier w komunikowaniu się w roku 2019 nie wpłynął żaden wniosek.

W dniu 15 marca 2019 r. została zawarta umowa na sprawowanie nadzoru technicznego nad realizacją robót budowlanych, polegających na likwidacji barier architektonicznych i technicznych w mieszkaniach osób niepełnosprawnych z terenu powiatu koszalińskiego, korzystających z dofinansowania ze środków Państwowego Funduszu Rehabilitacji Osób Niepełnosprawnych. Koszt usługi nadzoru budowlanego w 2019 r. wyniósł 11.000,00 zł.

3) Dofinansowanie zaopatrzenia w sprzęt rehabilitacyjny, przedmioty ortopedyczne i środki pomocnicze

Dofinansowanie do sprzętu rehabilitacyjnego otrzymało – 8 osób na kwotę – 15.549,00 zł, w tym 2. dzieci na kwotę 4.790,00 zł. Dofinansowanie do przedmiotów ortopedycznych i środków i pomocniczych ze względu na ograniczone środki Funduszu w 2019 r. przyznawane było do 100 % limitu Narodowego Funduszu Zdrowia. W 2019 r. przyznano dofinansowanie w zakresie zaopatrzenia w przedmioty ortopedyczne i środki pomocnicze dla osób niepełnosprawnych. Limit środków – 379.829,21 zł. Ogółem wykorzystano środki w wysokości – 379.829,21 zł. (100%), w tym dzieci i młodzież niepełnosprawna – 51.894,00 zł. W ramach powyższej kwoty wypłacono 373 dofinansowań dla osób z niepełnosprawnością w tym 44 dofinansowania dla dzieci i młodzieży niepełnosprawnej.

4) Dofinansowanie sportu, kultury, rekreacji i turystyki osób Niepełnosprawnych.

W roku 2018 zostało złożonych 28 wniosków do realizacji w roku 2019. Limit środków – 25.684,83 zł. Wykorzystano środki w wysokości – 25.684,83 zł (100%). W ramach tych środków w 2019 r. zawarto 26 umów na dofinansowanie imprez integracyjnych. Rozliczone zostały imprezy, w których uczestniczyło ogółem 2.407 osób.

Imprezy integracyjne zostały zorganizowane przez:

- Miejsko-Gminny Ośrodek Kultury w Bobolicach;
- Miejsko – Gminny Ośrodek Pomocy Społecznej w Sianowie;
- Środowiskowy Dom Samopomocy „Szansa” w Sianowie;
- Gminny Ośrodek Pomocy Społecznej w Świeszynie;
- Gminny Ośrodek Pomocy Społecznej w Manowie;
- Ośrodek Pomocy Społecznej w Biesiekierzu;
- Środowiskowy Dom Samopomocy „ODNOWA” w Bobolicach;
- Środowiskowy Dom Samopomocy „OAZA” w Krągu;
- Uczniowski Klub Sportowy „Olimpia” w Bobolicach;
- Stowarzyszenie na Rzecz Osób Wykluczonych i Zagrożonych Wykluczeniem w Bobolicach;
- Powiatowe Zrzeszenia Ludowe *Zespoły Sportowe w Koszalinie*.

Zarządzeniem Nr 4/2019 Dyrektor Centrum z dnia 4 marca 2019 r. ze względu na ograniczone środki Funduszu, określił zasadę przyznawania dofinansowania w maksymalnej kwocie 1.000,00 zł do każdej stacjonarnej imprezy integracyjnej.

2. POWIATOWA SPOŁECZNA RADA DO SPRAW OSÓB NIEPEŁNOSPRAWNYCH



Zarządzeniem nr 34/2015 Starosty Koszalińskiego z 2 września 2015 r. powołano *Powiatową Społeczną Radę ds. Osób Niepełnosprawnych*. Na posiedzeniach Rady w roku 2019 podjęto 9 uchwał. Spotkania były obsługiwane przez Centrum. Tematami posiedzeń było zaopiniowanie:

- 5 uchwał opiniujących pozytywnie wnioski złożony przez Powiat Koszaliński o dofinansowanie zakupu pięciu 9-cio osobowych mikrobusów przystosowanych do przewozu osób niepełnosprawnych w tym na wózkach inwalidzkich dla domów pomocy społecznej.
- 2 uchwał opiniujących pozytywnie wnioski złożone przez Gminę Sianów i Gminę Bobolice o dofinansowanie zakupu 9-cio osobowych mikrobusów przystosowanych do przewozu osób niepełnosprawnych w tym na wózkach inwalidzkich.
- 2 projektów uchwał Rady Powiatu w Koszalinie w sprawie określenia zadań z zakresu rehabilitacji zawodowej i społecznej osób niepełnosprawnych i podziału środków Państwowego Funduszu Rehabilitacji Osób Niepełnosprawnych przeznaczonych na ich realizację w 2019 r.;

Zarządzeniem nr 38/2019 Starosty Koszalińskiego z 3 września 2019 r. powołano *Powiatową Społeczną Radę ds. Osób Niepełnosprawnych na kolejną kadencję w składzie:*

- 1) *Ewa Paprocka – Palkowska* – zgłoszona przez Dom Pomocy Społecznej w Parsowie,
- 2) *Marzena Szorc- Kachlicka* – zgłoszona przez Gminny Ośrodek Pomocy Społecznej w Będzinie,
- 3) *Wojciech Nowacki* – zgłoszony przez Polskie Stowarzyszenie na Rzecz Osób z Niepełnosprawnością Intelktualną Koło w Koszalinie,
- 4) *Paweł Osowski* – zgłoszony przez Stowarzyszenie na Rzecz Osób Wykluczonych i Zagrożonych Wykluczeniem Społecznym „Wspólny Świat” w Bobolicach,
- 5) *Ryszard Pałczyński* – zgłoszony przez Specjalny Ośrodek Szkolno – Wychowawczy w Waminie.

Nowa Rada podjęła 2 uchwały dotyczące zaopiniowania projektów uchwał Rady Powiatu w Koszalinie zmieniających uchwałę w sprawie określenia zadań z zakresu rehabilitacji zawodowej i społecznej osób niepełnosprawnych i podziału środków Państwowego Funduszu Rehabilitacji Osób Niepełnosprawnych przeznaczonych na ich realizację w roku 2019.

VI. FINANSOWANIE ZADAŃ – ZADANIA Z ZAKRESU POMOCY SPOŁECZNEJ ORAZ RODZINY NA TLE POWIATU KOSZALIŃSKIEGO

1. DOCHODY BUDŻETOWE

W roku 2019 w strukturze dochodów budżetu powiatu koszalińskiego występowały źródła dochodów, dotyczące realizowanych ustawowych zadań z zakresu pomocy społecznej oraz rodziny (piecza zastępcza) – co prezentuje tabela 8.

Tabela 8. Dochody budżetu Powiatu wg ich źródeł dla jednostek z zakresu pomocy społecznej oraz rodziny w 2019 r.

Dział	Rozdział	Treść zadania	Plan po zmianach 2019 r. w zł	Wykonanie w roku 2019 w zł	% wykonania planu 5/4
1	2	3	4	5	6
851/852/853/855		Źródła dochodów dotyczące realizowanych zadań z zakresu pomocy społecznej oraz rodziny (pieczy zastępczej)	32.055.228,45	32.739.362,26	102,13
Dotacje celowe otrzymane z budżetu państwa na zadania bieżące z zakresu administracji rządowej oraz inne zadania zlecone ustawami realizowane przez powiat; zadania realizowane na podstawie porozumień z organami administracji rządowej					
851	85156	Składki na ubezpieczenie zdrowotne oraz świadczenia dla osób nieobjętych obowiązkiem ubezpieczenia zdrowotnego	5.000	2.008,80	40,18
852	85205	Zadania w zakresie przeciwdziałania przemocy – program korekcyjny- edukacyjny (PKE)	9.306	9.306	100
852	85205	Zadania w zakresie przeciwdziałania przemocy – program psychologiczno-terapeutyczny (PPT)	4.230	4.230	100
852	85205	Program Ochronowy „Wspieranie jednostek samorządu terytorialnego w tworzeniu systemu przeciwdziałania przemocy w rodzinie” Ministra Rodziny, Pracy i Polityki	50.310	48.310	96,02



		Spolecznej projekt pn.: „Młodsi przeciw przemocy”			
855	85504	Zadanie w zakresie realizacji świadczenia dobry start – rządowy program pn.: „Dobry Start” na podstawie art. 187 a ust. 2 ustawy z dnia 9 czerwca 2011 r. o wspieraniu rodziny i systemie pieczy zastępczej	41.850	35.970	85,95
Dotacje celowe otrzymane z budżetu państwa na zadania bieżące z zakresu administracji rządowej zlecone powiatom, związane z realizacją dodatku wychowawczego, dodatku do zryczałtowanej kwoty oraz dodatku w wysokości świadczenia wychowawczego stanowiących pomoc państwa w wychowywaniu dzieci					
855	85508	(500+) Dodatek wychowawczy – zadanie pomoc państwa w wychowywaniu dzieci	735.914	723.728,02	98,34
855	85510	(500+) Dodatek w wysokości świadczenia wychowawczego – zadanie pomoc państwa w wychowywaniu dzieci	41.415	40.145,55	96,93
Dotacje celowe otrzymane z budżetu państwa na realizację bieżących i inwestycyjnych zadań własnych powiatu					
852	85202	Domy pomocy społecznej	10.494.300	10.494.300	100
855	85508	Program asystent rodziny i koordynator rodzinnej pieczy zastępczej na rok 2019 r. – (koordynator rodzinnej pieczy zastępczej)- umowa 577/S4/2019 z 25.10.19	76.171	76.171	100
Dotacje celowe otrzymane z powiatu na zadania bieżące realizowane na podstawie porozumień między jednostkami samorządu terytorialnego					
855	85508	Rodziny zastępcze – porozumienia w ramach pieczy zastępczej	12.624	12.624	100
Dochody własne *					
852	85202	Domy pomocy społecznej (*)	18.550.465	19.259.935,96	103,82
852	85218	Powiatowe centra pomocy rodzinie	0	7.624,42	-
852	85220	Jednostki specjalistycznego poradnictwa, mieszkania chronione i ośrodki interwencji kryzysowej	0	3.266,30	-
853	85395	Koszty pośrednie projektu RPO WZ nr projektu RPZP.07.06.00-32-K116/17 pn.: Szansa-jestem Za! rozliczne w formie ryczałtu (%)	83.383,28	61.490,74	73,74
855	85508	Rodziny zastępcze (wplaty gmin, wpływy od rodziców biologicznych, nienależnie pobrane świadczenia, porozumienia z powiatem, odsetki i inne)	761.629	884.834,13	116,18
w tym	§ 0830	Pokrywanie wydatków za utrzymanie dziecka przebywającego w pieczy zastępczej w stosownym % - procencie przez gminy- wplaty przewidziane w ustawie z dnia 9 czerwca 2011 r. o wspieraniu rodziny i systemie pieczy zastępczej	554.000	649.596,38	117,26
855	85510	Działalność placówek opiekuńczo-wychowawczych (wplaty gmin, nienależnie pobrane świadczenia, odsetki i inne)	174.090	236.308,75	135,74
w tym	§ 0830	Pokrywanie wydatków za utrzymanie dziecka przebywającego w pieczy zastępczej w stosownym % - procencie przez gminy - wplaty przewidziane w ustawie z dnia 9 czerwca 2011 r. o wspieraniu rodziny i systemie pieczy zastępczej	174.090	236.279,72	135,72
Środki otrzymane z państwowych funduszy celowych na realizację inwestycyjnych zadań własnych powiatu					
	85202	Domy pomocy społecznej	400.000	400.000	100
Środki pozyskane z innych źródeł					
	85202	Domy pomocy społecznej	137.017,47	137.017,47	100
	85395	Pozostałe zadania w zakresie polityki społecznej – projekt RPOWZ pn.: Szansa-jestem Za!	477.523,70	302.091,12	63,26

Z ustaleń wynika, że wykonane dochody budżetu powiatu koszalińskiego w 2019 r. ukształtowały się na poziomie 108.627.239,01 zł, natomiast dochody dotyczące jednostek z zakresu zadań pomocy społecznej oraz rodziny to kwota 32.739.362,26 zł, co stanowiło 30,14 % udział w strukturze dochodów naszego powiatu, prezentuje to wykres nr 6.



Wykres 6. Dochody w % wykonane przez jednostki realizujące zadania z zakresu pomocy społecznej) oraz rodziny na tle dochodów Powiatu Koszalińskiego w 2019 r. (dział 851/852/853/855)



Źródło: opracowanie własne

Z analizy dochodów własnych* powiatu koszalińskiego w 2019 r. wynika, że zostały one zaplanowane w kwocie 27.885.979,72 zł a wykonanie wyniosło 29.012.817,26 zł co stanowiło 104,04 % planu. Dochody własne wykonane przez jednostki z zakresu pomocy społecznej oraz rodziny w kwocie 20.453.460,30 zł stanowiły 70,50 % udział w tej grupie dochodów na tle całego powiatu, co prezentuje wykres 7:

Wykres 7. Dochody własne w % wykonane przez jednostki z zakresu pomocy społecznej oraz rodziny na tle dochodów własnych Powiatu Koszalińskiego w 2019 r. (dział 851/852/853/855)



Źródło: opracowanie własne

W strukturze dochodów własnych powiatu, najwyższy udział na koniec roku 2019 zaobserwowano w rozdziale 85202 – domy pomocy społecznej * i była to kwota 19.270.826,68 zł, która stanowiła 66,42 % wykonanych dochodów własnych powiatu .

2. WYDATKI BUDŻETOWE

W roku 2019 wydatki budżetowe w zakresie pomocy społecznej oraz rodziny (piecza zastępcza) realizowane były w następujących działach:

- dział 851– Ochrona zdrowia ,



- dział 852 – Pomoc społeczna ,
- dział 855 – Rodzina,
- dział 853 – Pozostałe zadania w zakresie polityki społecznej, co prezentuje tabela 9.

Tabela 9. Wydatki budżetowe jednostek z zakresu pomocy społecznej oraz rodziny w 2019 r.

Dział	Rozdział	Treść zadania	Plan po zmianach 2019 r. w zł	Wykonanie w roku 2019 zł	% wykonania planu 5/4
1	2	3	4	5	6
851		Ochrona zdrowia	5.000	2.008,80	40,18
	85156	Składki na ubezpieczenie zdrowotne oraz świadczenia dla osób nieobjętych obowiązkiem ubezpieczenia zdrowotnego	5.000	2.008,80	40,18
852		Pomoc społeczna	34.282.579,69	33.987.422,83	99,14
	85202	Domy pomocy społecznej	32.429.504,47	32.217.876,67	99,35
	85205	Zadania w zakresie przeciwdziałania przemocy – program korekcyjno- edukacyjny (PKE)	9.306	9.306	100
	85205	Zadania w zakresie przeciwdziałania przemocy – program psychologiczno-terapeutyczny (PPT)	4.230	4.230	100
	85205	Zadania w zakresie przeciwdziałania przemocy – pozostałe wydatki	500	500	100
	85205	Program Ochrony „Wspieranie jednostek samorządu terytorialnego w tworzeniu systemu przeciwdziałania przemocy w rodzinie” Ministra Rodziny, Pracy i Polityki Społecznej projekt pn.: „Młodzi przeciw przemocy”	50.310	48.310	96,02
	85218	Powiatowe centra pomocy rodzinie	1.711.669,22	1.653.816,40	96,62
	85220	Jednostki specjalistycznego poradnictwa, mieszkania chronione i ośrodki interwencji kryzysowej	77.060	53.383,76	69,28
853		Pozostałe zadania w zakresie polityki społecznej	562.549,70	429.579,16	76,36
	85395	Pozostałe zadania w zakresie polityki społecznej – projekt RPOWZ: „Szansa-jestem Za!”	477.523,70	346.168,42	72,49
	85311	Rehabilitacja zawodowa i społ. osób niepełnosprawnych	85.026	83.410,74	98,10
855		Rodzina	5.154.874	4.609.191,43	89,41
	85504	Zadanie w zakresie realizacji świadczenia dobrego start – rządowy program pn.: „Dobry Start” na podstawie art. 187 a ust. 2 ustawy z dnia 9 czerwca 2011 r. o wspieraniu rodziny i systemie pieczy zastępczej	41.850	35.970	85,95
	85508	Rodziny zastępcze-zadania ustawowe PCPR w tym	3.969.670	3.604.562,46	90,80
w tym		Świadczenia społeczne wraz dodatkiem wychowawczym 500+	2.847.822,20	2.630.070,59	92,35
		Rodziny zastępcze-porozumienia, inne zadania	337.620,66	308.031,18	91,24
	85510	Działalność placówek opiekuńczo-wychowawczych - zadania ustawowe PCPR w tym	1.143.354	968.658,97	84,72
w tym		Świadczenia społeczne wraz z dodatkiem w wysokości świadczenia wychowawczego	149.387,85	82.955,90	55,53
		Działalność placówek opiekuńczo-wychowawczych – porozumienia w ramach pieczy instytucjonalnej	990.552	885.298,92	89,37
Razem działy 851, 852, 853, 855			40.005.003,39	39.028.202,22	97,56

Z ustaleń wynika, że wykonanie wydatków budżetowych powiatu koszalińskiego w 2019 r. stanowiło kwotę 102.318.721,48 zł.

Jednostki realizujące zadania z zakresu pomocy społecznej oraz rodziny w powiecie koszalińskim wykonały wydatki budżetowe w kwocie 39.028.202,22 zł co stanowi 38,14 % udział w strukturze wykonanych wydatków w 2019 r. - przedstawia to wykres 8:



Wykres 8. Wydatki w % wykonane przez jednostki realizujące zadania z zakresu pomocy społecznej oraz rodziny na tle wydatków Powiatu Koszalińskiego w 2019 r. (dział 851/852/853/855)



Źródło: opracowanie własne

W dziale 851 – Ochrona zdrowia, wydatki budżetowe zostały wykonane przez Dom Pomocy Społecznej w Nowych Bielicach w wysokości 2.008,80 zł z przeznaczeniem na opłacenie składek na ubezpieczenie zdrowotne za dzieci nieobjęte obowiązkiem ubezpieczenia zdrowotnego przebywające w Domu. W 2019 r. opłacono 36 składek za 4 dzieci wymagających wsparcia z tego tytułu.

W dziale 852- Pomoc społeczna wydatki budżetowe zostały wykonane w wysokości 33.987.422,83 zł. W strukturze wydatków tego działu najwyższy udział mają wydatki na utrzymanie domów pomocy społecznej (94,79%) natomiast utrzymanie Centrum i mieszkania chronionego stanowi (5,03%), pozostałe wydatki – zadania w zakresie przeciwdziałania przemocy w rodzinie (0,18%).

W dziale 855 – Rodzina wydatki budżetowe zostały wykonane w wysokości 4.609.191,43 zł. W strukturze wydatków tego działu najwyższy udział zajmują wydatki przeznaczone na wypłatę świadczeń dla dzieci umieszczonych w rodzinnej pieczy zastępczej, osób kontynuujących naukę i wypłatę dodatku wychowawczego oraz świadczenia „Dobry start” (59,64%), kolejna grupa wydatków przeznaczona na realizację zawartych porozumień w sprawie pokrywania kosztów utrzymania dzieci w pieczy zastępczej na terenie innego powiatu – (25,89%) oraz pozostałe wydatki dotyczące zadań przewidzianych w ustawie o wspieraniu rodziny i systemie pieczy zastępczej m.in. koszty umów zleceń zawartych z zawodowymi rodzinami zastępczymi, zatrudnienie koordynatorów, promocja rodzicielstwa zastępczego, szkolenia rodzin zastępczych – (14,47%)

Dział 853- Pozostałe zadania w zakresie polityki społecznej, rozdział 85395 to wydatki Centrum związane z realizacją w imieniu Powiatu Koszalińskiego projektu finansowanego ze środków Europejskiego Funduszu Społecznego w ramach Regionalnego Programu Operacyjnego Województwa Zachodniopomorskiego pn.: „Szansa-jestem ZA!”

Z rozliczenia przedstawionego przez Instytucję Pośredniczącą – Wojewódzki Urząd Pracy w Szczecinie-uwzględniając ciągłość projektu na dzień 31.12.2019 r. otrzymaliśmy środki finansowe w kwocie 784.801,98 zł z podziałem na: § 2057 – kwota 702.162,33 zł; dofinansowanie ze środków Europejskiego Funduszu Społecznego § 2059 - kwota 82.639,65 zł –dotacja celowa (budżet państwa). Zrealizowane wydatki kwalifikowane za lata 2018-2019 to kwota 653.446,70 zł z podziałem na § 2057 – kwota 584.638,76 zł; dofinansowanie ze środków Europejskiego Funduszu Społecznego § 2059 - kwota 68.807,94 zł – dotacja celowa (budżet państwa). Stan konta bankowego projektu Szansa-jestem Za! wg rozliczenia projektu przez WUP Szczecin, po uznaniu wydatku za niekwalifikowalny (2018 r.) w kwocie 0,01 zł, to kwota 131.355,28 zł (§ 2057- 117.523,57 zł §2059-13.831,71 zł). Świadczenia wypłacane na podstawie ustawy z dnia 9 czerwca 2011 r. o wspieraniu rodziny i systemie pieczy zastępczej stanowią wymagany wkład własny do projektu uwzględniony w zadaniu 4 projektu Zasiłki i pomoc w naturze.



VII. PROGRAMY I PROJEKTY REALIZOWANE PRZEZ POWIATOWE CENTRUM POMOCY RODZINIE

1) PILOTAŻOWY PROGRAM AKTYWNY SAMORZĄD

W 2019 r. Powiat Koszaliński – Centrum było realizatorem pilotażowego programu pn. „Aktywny samorząd” finansowanego ze środków Państwowego Funduszu Rehabilitacji Osób Niepełnosprawnych. Realizacja programu 2018/2019 odbywa się zgodnie z Umową nr AS3/000033/16/D z dnia 30.04.2018 r. oraz Aneksami nr 1 z dnia 21 sierpnia 2018 r. i Aneksami nr 2 z dnia 13.11.2018 r. w sprawie realizacji pilotażowego programu „Aktywny Samorząd”. Łączna kwota środków Funduszu w ramach programu w 2018 r. wyniosła 119.428,10 zł w tym 7.031,10 zł na obsługę, promocję i ewaluację programu. Na dzień 15 kwietnia 2019 r. z zawartej umowy wydatkowano kwotę 57.227,05 zł. z tego:

- Modułu I w wysokości 42.338,50 zł;
 - Modułu II w wysokości 11.025,00 zł;
- oraz na:
- ✓ obsługę realizacji programu w wysokości 2.773,54 zł;
 - ✓ promocję programu w wysokości 549,19 zł;
 - ✓ ewaluację programu w wysokości 540,82 zł.

W 2019 r. Powiat Koszaliński wzorem lat poprzednich przystąpił do realizacji pilotażowego programu pn. „Aktywny samorząd” finansowanego ze środków Państwowego Funduszu Rehabilitacji Osób Niepełnosprawnych. Realizatorem przedmiotowego programu było Powiatowe Centrum Pomocy Rodzinie. Zgodnie z Umową nr AS3/000033/16/D z dnia 30.04.2018 r. oraz Aneksami nr 3 z dnia 23.04.2019 r. i Aneksami nr 4 z dnia 19.08.2019 r. i Aneksami nr 5 z dnia 22 listopada 2019 r. w sprawie realizacji pilotażowego programu „Aktywny Samorząd”, łączna kwota środków Funduszu w ramach programu w 2019 roku wyniosła 200.200,65 zł, w tym na realizację:

- Modułu I w wysokości 147.875,00 zł;
 - Modułu II w wysokości 40.135,00 zł,
- oraz na:
- ✓ obsługę realizacji programu w wysokości 9.400,50 zł;
 - ✓ promocję programu w wysokości 1.870,10 zł;
 - ✓ ewaluację programu w wysokości 920,05 zł.

Na dzień 31 grudnia 2019 r. wydatkowano środki w wysokości - 35.092,00 zł, w tym na realizację:

- Modułu I w wysokości 3.034,00 zł;
 - Modułu II w wysokości 29.406,00 zł;
- oraz na:
- ✓ obsługę realizacji programu w wysokości 1.622,00 zł;
 - ✓ promocję programu w wysokości 1.030,00 zł;

Łącznie w 2019 r. wydatkowano kwotę 92.319,05 zł.

Powyższe dofinansowanie w podziale na poszczególne Obszary przedstawia się następująco:

MODUŁ I – wydatkowano środki w ramach:

Obszar D – pomoc w utrzymaniu aktywności zawodowej poprzez zapewnienie opieki dla osoby zależnej – dofinansowania dla jednej osoby niepełnosprawnej na kwotę – 1.478,00 zł.

Obszar C Zadanie 2 – pomoc w utrzymaniu sprawności technicznej posiadanego wózka inwalidzkiego o napędzie elektrycznym 2. osoby na kwotę – 1.400,00 zł.

Obszar C Zadanie 3 – pomoc w zakupie protezy kończyny w której zastosowano nowoczesne rozwiązania techniczne – 1. osoba (zwrot kosztów dojazdu do eksperta PFRON w Szczecinie) – 156,00 zł.

MODUŁ II – wydatkowano środki na:

dofinansowanie kosztów uzyskania wykształcenia na poziomie wyższym. Wsparcie otrzymało 12 osób ze znacznym lub umiarkowanym stopniem niepełnosprawności (3 osoby otrzymały dofinansowanie dwukrotnie tj. 2 semestry), łącznie wypłacono 15 dofinansowań.

Na Moduł II nie wykorzystano w całości środków, ponieważ zgodnie z Uchwałą nr 4/2019 Zarządu PFRON z dnia 29 stycznia 2019 r. w sprawie przyjęcia dokumentu pn. Kierunki działań oraz warunki brzegowe obowiązujące realizatorów pilotażowego programu „Aktywny Samorząd” dodatki na pokrycie kosztów



kształcenia zostaną wypłacone w I kwartale roku 2020, po zaliczeniu semestru zimowego i przedłożeniu przez beneficjentów programu wymaganych dokumentów ze szkoły/uczelni (II transza).

W 2020 r. pozostała do wypłaty kwota 87.734,65 zł w ramach zawartych umów, w tym:

- Moduł I 70.471,00 zł dla 11. osób niepełnosprawnych;
 - Moduł II 7.725,00 zł dla 6. osób niepełnosprawnych;
- oraz na:
- ✓ obsługę realizacji programu w wysokości 7.778,50 zł;
 - ✓ promocję programu w wysokości 840,10 zł;
 - ✓ ewaluację programu w wysokości 920,05 zł.

Ponadto dwa wnioski zostały w grudniu ocenione pozytywnie przez eksperta PFRON i oczekują na podpisanie umów w miesiącu styczniu 2020 r. na łączną kwotę 48.400,00 zł.

2) PROGRAM „WYRÓWNYWANIE RÓŻNIC MIĘDZY REGIONAMI II” OBSZAR D

W 2019 r. Powiat Koszaliński przystąpił do realizacji „Programu wyrównywania różnic między regionami III” – Obszar D. W dniu 22 lipca 2019 r. została zawarty zawarte dwie umowy z Państwowym Funduszem Rehabilitacji Osób Niepełnosprawnych:

- 1) Nr WRR/000201/16/D o zaliczkowe dofinansowanie projektów w ramach „Programu wyrównywania różnic między regionami III” w obszarze D (likwidacja bariery transportowej) na zakup pięciu 9-cio osobowych pojazdów do przewozu osób niepełnosprawnych w tym na wózkach inwalidzkich dla Domów Pomocy Społecznej w Nowych Bielicach, w Parsowie, w Mielnie, w Cetuniu i w Żydowie po 80 tys. zł. dla każdego.
- 2) Nr WRR/000202/16/D o realizację przez samorząd powiatowy „Programu wyrównywania różnic między regionami III” w obszarze D (likwidacja bariery transportowej) na zakup dwóch 9-cio osobowych pojazdów do przewozu osób niepełnosprawnych w tym na wózkach inwalidzkich dla Gminy Sianów – Środowiskowego Domu Samopomocy „Szansa” w Sianowie i dla Gminy Bobolice – Środowiskowego Domu Samopomocy „ODNOWA” w Bobolicach również po 80 tys. zł. dla każdego.

Łącznie dla Powiatu Koszalińskiego w 2019 r. w ramach ww. programu zostały pozyskane środki z Państwowego Funduszu Rehabilitacji Osób Niepełnosprawnych w wysokości 562.400,00 zł w tym: 2.400,00 zł. koszty obsługi. Umowy są w trakcie realizacji z terminem rozliczenia do 27 września 2020 roku.

Ponadto w dniu 9 lipca 2019 roku została rozliczona umowa nr WRR/000178/16/D z Państwowym Funduszem Rehabilitacji Osób Niepełnosprawnych na realizację przez samorząd powiatowy „Programu wyrównywania różnic między regionami III” w obszarze D (likwidacja bariery transportowej) na dofinansowanie zakupu 9-cio osobowego mikrobusa do przewozu osób niepełnosprawnych, w tym na wózkach inwalidzkich dla Gminy Będzino – Środowiskowego Domu Samopomocy „Razem Radośniej” w Będzinie, na kwotę dofinansowania 81.200,00 zł., w tym: na realizację projektu w wysokości 80 tys. zł, obsługę realizacji projektu w wysokości 1200,00 zł.

Gmina Będzino – Środowiskowy Dom Samopomocy „Razem Radośniej”, który jest gminną placówką służącą rehabilitacji osób niepełnosprawnych, prowadzoną przez lokalną organizację pozarządową pn. Stowarzyszenie „Lepsze Jutro”, otrzymała dofinansowanie ze środków PFRON w wysokości 80 tys. zł.

3) RESORTOWY PROGRAM NA ROK 2019 – ASYSTENT RODZINY I KOORDYNATOR RODZINNEJ PIECZY ZASTĘPCZEJ

W dniu 17 lipca 2019 r. Minister Rodziny, Pracy i Polityki Społecznej ogłosił Resortowy program wspierania rodziny i systemu pieczy zastępczej na rok 2019 – asystent rodziny i koordynator rodzinnej pieczy zastępczej.

Powiat Koszaliński przystąpił do programu i otrzymał dotację celową w wysokości 76.171 zł. Dotacja została wykorzystana w całości na sfinansowanie części wynagrodzeń pracowników Centrum – koordynatorów rodzinnej pieczy zastępczej.

Wartość projektu po rozliczeniu wyniosła 139.496 zł, w tym:

- ✓ 76.171 zł – dotacja,
- ✓ 63.325 zł – wkład własny.

4) „SZANSA – JESTEM ZA”



W Centrum od 2018 r. realizowany jest projekt „Szansa – jestem ZA!” w ramach Regionalnego Programu Operacyjnego Województwa Zachodniopomorskiego, którego całkowita wartość wynosi 1.252.610,37 zł. Projekt współfinansowany jest ze środków Europejskiego Funduszu Społecznego w kwocie 1.064.718,81 zł oraz ze środków dotacji celowej budżetu państwa w kwocie 125.257,56 zł. Planowany wkład własny projektu – 62.634 zł Projekt realizowany jest przez 3 lata. Projekt „SZANSA – jestem ZA” skierowany jest do usamodzielnianych wychowanków rodzin zastępczych i placówek opiekuńczo – wychowawczych oraz rodzin zastępczych. Głównym celem projektu jest dostarczenie usług społecznych, dostosowanych do odbiorców wsparcia opartych na indywidualnej diagnozie oraz wspieranie i promowanie rozwiązań sprzyjających realizowaniu funkcji rodziny. Grupę docelową stanowiło 70 osób, w tym: 50 osób to wychowankowie pieczy zastępczej, 20 osób sprawujących pieczę.

W ramach projektu w 2019 r. odbyły się 2 szkolenia dla rodzin zastępczych oraz prowadzących rodzinne domy dziecka pn. „Dopalacze-nowe narkotyki, charakterystyka zjawiska. Jak rozpoznawać i reagować” oraz „Prawidłowość rozwoju psychoseksualnego”. Działaniami projektu objętych było także 56 wychowanków pieczy zastępczej (rodzinnej oraz instytucjonalnej).

Usamodzielniani wychowankowie objęci są wsparciem ze strony koordynatorów rodzinnej pieczy zastępczej oraz pracowników socjalnych, pod okiem których przed przystąpieniem do projektu opracowują IPU, w których planowane są m.in. działania na czas ich udziału w projekcie. W ramach projektu uczestniczyli oni w 4 weekendowych wyjazdowych warsztatach rozwoju kompetencji i umiejętności. Podczas warsztatów usamodzielniani uczestniczyli między innymi w zajęciach z dramy, arteterapii, prawidłowych zachowań w różnych sytuacjach (teatr, restauracja, urząd, itp.), zagrożeń wchodzenia w dorosłość, wyboru szkoły i zawodu, pierwszej pomocy przedmedycznej, gospodarowania finansami, sytuacji trudnych i stresujących, zajęć kulinarnych „Master Chef”. W okresie od 15.06.2019 – 20.06.2019 r. wychowankowie rodzin zastępczych oraz placówek opiekuńczo – wychowawczych uczestniczyli w wyjeździe edukacyjno – poznawczym w Karkonosze.

W 2019 r. chętne osoby uczestniczyły w: kursie prawa jazdy kat. B wraz z wstępnymi badaniami lekarskimi (12 osób), dodatkowe godziny prawo jazdy kat. B - 60 godzin, kursie prawa jazdy kat. C i C+E (2 osoby), kursie spawania (2 osoby), kursie manicure (6 osób), kursie wózków widłowych (4 osoby). Ponadto po specjalistycznych konsultacjach 7 osobom zakupione zostały okulary korekcyjne oraz 4 osobom zakupione zostały aparaty ortodontyczne.

Wartość projektu zrealizowana w 2019 r. wyniosła 368.944,42 zł, w tym:

- ✓ 309.716,88 zł – środki Europejskiego Funduszu Społecznego
- ✓ 36.451,54 zł - środki dotacji celowej budżetu państwa
- ✓ 22.776,00 zł – wkład własny.

Skumulowana wartość projektu zrealizowana w latach 2018-2019 wyniosła 693.304,70 zł, w tym:

- ✓ 584.638,76 zł – środki Europejskiego Funduszu Społecznego
- ✓ 68.807,94 zł - środki dotacji celowej budżetu państwa
- ✓ 39.858,00 zł – wkład własny.

5) RZĄDOWY PROGRAM „DOBRY START”

Rządowy program pn.: „Dobry Start” realizowany w 2019 r. na podstawie art. 187 a ust. 2 ustawy z dnia 9 czerwca 2011 r. o wspieraniu rodziny i systemie pieczy zastępczej oraz zgodnie z Rozporządzeniem Rady Ministrów z dnia 30 maja 2018 r. w sprawie szczegółowych warunków realizacji rządowego programu „Dobry Start”. Jednorazowa pomoc w wysokości 300,00 zł w ramach tego programu przysługuje w związku z rozpoczęciem roku szkolnego do ukończenia przez dziecko lub osobę uczącą się do 20 roku życia, natomiast w przypadku dzieci lub osób uczących się legitymujących się orzeczeniem o niepełnosprawności do 24 roku życia. W 2019 r. przyznano 116 świadczeń na łączną kwotę 34 800,00 zł oraz pozyskano 1.170 zł z przeznaczeniem na koszty obsługi tego zadania.

Wartość programu po rozliczeniu wyniosła 35.970 zł, w tym:

- ✓ 35.970 zł – dotacja,

6) PROJEKT „MŁODZI PRZECIW PRZEMOCY”

W 2019 roku PCPR w Koszalinie pozyskał dotację od Ministerstwa Rodziny, Pracy i Polityki Społecznej dotację na realizację projektu „Młodzi Przeciw Przemocy” w ramach Programu Osłonowego „Wspieranie



Jednostek Samorządu Terytorialnego w Tworzeniu Systemu Przeciwdziałania Przemocy w Rodzinie" - edycja 2019.

W ramach projektu przeprowadzono profilaktyczne formy szkoleniowe dla uczniów, ich rodziców, rady pedagogicznej oraz spotkania indywidualne dla rodziców. Zorganizowano również dwa trzydniowe wyjazdy warsztatowe dla 40 uczniów, dwa konkursy (fotograficzny i muzyczny), turniej międzyszkolny oraz konferencję podsumowującą. Działaniami wynikającymi z założeń projektu objętych zostało 1497 uczniów z terenu powiatu koszańskiego, 505 rodziców tych uczniów oraz 351 osób kadry pedagogicznej szkół uczestniczących w projekcie.

Wartość projektu po rozliczeniu wyniosła 69.860 zł, w tym:

- ✓ 48.310,00 zł – dotacja,
- ✓ 21.550,00 zł – wkład własny.

7) DODATEK WYCHOWAWCZY ORAZ DODATEK W WYSOKOŚCI ŚWIADCZENIA WYCHOWAWCZEGO 500+

W ramach zrealizowanych świadczeń w kwocie 756.201,23 pozyskano środki w wysokości 7.672,34 zł. z przeznaczeniem na koszty obsługi tego zadania w Centrum.

Tabela nr 10. Projekty i programy realizowane przez Centrum w 2019 r.

Program /projekt	kwota/ źródło finansowania	uwagi
1.Strategia Rozwiązywania Problemów Społecznych w Powiecie Koszańskim na lata 2016 - 2024	Środki własne Powiatu Koszańskiego, dotacje, inne źródła finansowania	- organizacja i obsługa zespołu koordynującego realizację strategii w Powiecie - realizacja celów Strategii w zakresie kompetencji Centrum - sporządzenie i przedstawienie Radzie Powiatu sprawozdania z realizacji
DZIAŁ REHABILITACJA SPOŁECZNA OSÓB NIEPEŁNOSPRAWNYCH – (RSON) 1.448.976,83 zł		
2. Powiatowy Program Działań Na rzecz Osób Niepełnosprawnych na lata 2016 – 2024	Środki własne Powiatu Koszańskiego 82.110,74 zł Środki PFRON na rehabilitację społeczną 630.947,04 zł	- realizacja programu - sporządzenie i przedstawienie Radzie Powiatu sprawozdania z realizacji
3. Pilotażowy program Aktywny Samorząd	Środki PFRON 92.319,05	
4. Program Wyrównywanie różnic między regionami III obszar D	Dofinansowanie ze środków PFRON 81.200,00 zł Dofinansowanie ze środków PFRON 562.400,00 zł	- 9-cioosobowy mikrobus do przewozu osób niepełnosprawnych w tym na wózkach inwalidzkich dla gminy Będzino - zakup 9-cio osobowych pojazdów do przewozu osób niepełnosprawnych w tym na wózkach inwalidzkich dla: Gminy Bobolice i Sianów oraz dla 5 DPS-ów
DZIAŁ WSPARCIA DZIECKA I RODZINY – (WD i R) 1.244.958,99 zł		
5. Realizacja 3 letniego programu rozwoju pieczy zastępczej 2017-2019 - Uchwałą Nr XVI/126/19 Rady Powiatu w Koszalinie z dnia 19 grudnia 2019 r. został przyjęty program rozwoju pieczy zastępczej w powiecie koszańskim na lata 2020-2022.	Środki własne Powiatu Koszańskiego	- realizacja programu - sporządzenie i przedstawienie Radzie Powiatu sprawozdania z realizacji i efektów pracy w 2018 r.
6. Projekt „SZANSA - jestem ZA”	Dofinansowanie ze środki EFS/dotacja z budżetu państwa oraz wkład własny – 368.944,42 zł.	Dla usamodzielnianych wychowanków pieczy zastępczej (rodzinnej i instytucjonalnej)
7. Pomoc państwa w wychowaniu dzieci (500+)	Dotacja ZUW 763.873,57 zł	
8. „Dobry Start” – realizacja rządowego programu (300+)	Dotacja ZUW 35.970,00 zł.	
9. Program Asystent rodziny i koordynator rodzinnej pieczy zastępczej na rok 2019	Dotacja ZUW 76.171,00 zł	Refundacja wynagrodzeń koordynatorów rodzinnej pieczy zastępczej
DZIAŁ POMOCY INSTYTUCJONALNEJ – (PI) – 83.396,00 zł		



10. Projekt „Młodzi Przeciw Przemocy”	Środki własne/ Ministerstwo Rodziny, Pracy i Polityki Społecznej Koszt całkowity po rozliczeniu – 69.860,00 zł Dotacja MRPiPS – 48.310,00 zł Środki własne – 21.550,00 zł	W założeniach projekt ten przewidywał prowadzenie profilaktycznych form szkoleniowych dla uczniów, ich rodziców, rady pedagogicznej oraz spotkania indywidualne dla rodziców. Zorganizowano również dwa trzydniowe wyjazdy warsztatowe dla 40 uczniów, dwa konkursy (fotograficzny i muzyczny), turniej międzyszkolny oraz konferencję podsumowującą
11. Projekt Koperta Życia- dla osób starszych, niepełnosprawnych, niesamodzielnych	Wydano 100 kopert	Inicjatywa własna Powiatu
12. Powiatowy Program Przeciwdziałania Przemocy w Rodzinie i Ochrony Ofiar Przemocy w Rodzinie w Powiecie Koszalińskim na lata 2018-2025	Środki własne Powiatu	- realizacja programu - sporządzenie i przedstawienie Radzie Powiatu sprawozdania z realizacji w 2018 r. - obsługa działań Powiatowego Konwentu ds. przeciwdziałania przemocy
13. Krajowy Program Przeciwdziałania Przemocy w Rodzinie na lata 2014 - 2020	Środki własne Powiatu Koszalińskiego / dotacja ZUW	- realizacja Programu, w tym realizacja Programu Oddziaływań Korekcyjno – Edukacyjnych oraz Programu Psychologiczno - Terapeutycznego
14. Powiatowy program profilaktyczny mający na celu udzielenie specjalistycznej pomocy, zwłaszcza w zakresie promowania i wdrożenia prawidłowych metod wychowawczych w stosunku do dzieci w rodzinach zagrożonych przemocą w rodzinie "Rodzina Bez Przemocy" na lata 2019 – 2022	Środki własne Powiatu Koszalińskiego	- realizacja programu (dostęp do poradnictwa) 2019 – udzielono dla 50 porad dla 35 osób
15. Program Oddziaływań Korekcyjno - Edukacyjnych dla osób stosujących przemoc w rodzinie w Powiecie Koszalińskim na lata 2018 – 2022	Dotacja ZUW 9.306,00 zł	- opracowanie - realizacja - monitorowanie uczestników programu.
16. Program psychologiczno - terapeutyczny dla osób stosujących przemoc w rodzinie	Dotacja ZUW 4.230,00 zł;	- opracowanie - realizacja
17. Lokalna Kampania Społeczna „Pokonać przemoc”	Środki własne Powiatu Koszalińskiego	- informowanie mieszkańców Powiatu Koszalińskiego o zjawisku przemocy w rodzinie - informacje w formie broszur, w mediach
18. Ocena zasobów pomocy społecznej	Coroczny obowiązek ustawowy Centrum	Do końca kwietnia każdego roku (na bazie informacji z gmin i powiatu)
	OGÓLEM	2.777.331,82 zł w tym - środki PFRON 1.366.866,09 zł, - dotacja budżetowa 1.306.804,99 zł - środki własne 103.660,74

VIII. MISJA I CELE POWIATOWEGO CENTRUM POMOCY RODZINIE W KOSZALINIE PRZYJĘTE DO REALIZACJI W 2020 ROKU:

Misja:

Pełnienie roli organizatora i koordynatora systemu wsparcia społecznego dla określonych grup docelowych, wymagających pomocy w rozwiązywaniu problemów, których nie mogą pokonać, wykorzystując własne uprawnienia i możliwości, z poszanowaniem ich godności i podmiotowości, przy wykorzystaniu ich zasobów własnych oraz środowiska lokalnego.

Cele:

Cele z perspektywy klienta:

- Wzmocnienie i poprawa funkcjonowania osoby i rodziny w wymiarze społecznym, obywatelskim i ekonomicznym.
- Ograniczenie zjawiska marginalizacji i wykluczenia społecznego poprzez integrację i aktywizację osób zagrożonych wykluczeniem społecznym oraz całej społeczności lokalnej.

Cele w odniesieniu do instytucji:

- Podejmowanie skutecznych działań profilaktycznych oraz rozwiązywanie problemów społecznych osób i rodzin na poziomie wczesnej interwencji,



- Łagodzenie skutków ww. problemów z wykorzystaniem nowoczesnych technik, metod i narzędzi adekwatnych do potrzeb osób i rodzin, jak również wzmacnianie ich aktywności z wykorzystaniem ich zasobów i zasobów środowiska lokalnego.

Rola powiatowego centrum pomocy rodzinie oznacza przyjęcie odpowiedzialności w szczególności za:

- ✓ zapewnienie usług i pakietów usług pomocy społecznej o odpowiednim standardzie poszczególnym grupom docelowym, określonym ustawami oraz dostosowanie oferty usług do potrzeb lokalnych;
- ✓ zapewnienie odpowiedniej organizacji usług pomocy społecznej;
- ✓ koordynowanie działań podejmowanych w środowisku lokalnym w obszarze usług pomocy społecznej i aktywizowanie środowiska lokalnego do podejmowania działań w tym zakresie;
- ✓ wykonywanie usług pomocy społecznej w ramach struktur własnych lub ich zlecenie, jeżeli zapewni to najlepszą jakość usługi;
- ✓ realizację zadań wynikających z powiatowej strategii rozwiązywania problemów społecznych oraz innych projektów i programów z zakresu pomocy społecznej.

IX. Podsumowanie

To już kolejny, pracowity rok pracy Centrum. Ogrom odpowiedzialnych i niełatwych zadań – solidnie zrealizowanych. Wspólnie możemy wiele - o czym przekonaliśmy się w trakcie kolejnego roku działania Centrum. Dziękujemy wszystkim naszym Przyjaciolom i Sojusznikom – władzom Powiatu Koszalińskiego, Burmistrzom, Wójtom oraz pracownikom Regionalnego Ośrodka Polityki Społecznej i Wojewódzkiego Urzędu Pracy w Szczecinie, którzy służyli dobrą radą, wsparciem i motywacją do dalszej, intensywnej pracy.

Dyrektor, kierownicy Działów i pracownicy Powiatowego Centrum Pomocy Rodzinie w Koszalinie.



Uzasadnienie

do uchwały Nr XXIII/180/20 Rady Powiatu w Koszalinie z dnia 24 czerwca 2020 r. w sprawie przyjęcia sprawozdania z działalności Powiatowego Centrum Pomocy Rodzinie w Koszalinie za rok 2019.

Zgodnie z art. 112 ust. 12 ustawy o pomocy społecznej Kierownik Powiatowego Centrum Pomocy Rodzinie ma obowiązek corocznego przedłożenia Radzie Powiatu sprawozdania z działalności Centrum oraz przedstawia wykaz potrzeb w zakresie pomocy społecznej.

W związku z powyższym, wnosi się o przyjęcie ww. sprawozdania.

Przewodniczący Rad
Zbigniew Głabare

