

**UCHWAŁA NR LIV/353/22
RADY POWIATU W KOSZALINIE**

z dnia 22 czerwca 2022 r.

**w sprawie przyjęcia sprawozdania z działalności Powiatowego Centrum Pomocy Rodzinie
w Koszalinie za rok 2021**

Na podstawie art. 112 ust. 12 ustawy z dnia 12 marca 2004 r. o pomocy społecznej (Dz. U. z 2021 r., poz. 2268 z późn. zm.) oraz § 19 ust. 2 Statutu Powiatu Koszalińskiego przyjętego Uchwałą Nr XXV/221/17 Rady Powiatu w Koszalinie z dnia 28 lutego 2017 r. w sprawie uchwalenia Statutu Powiatu Koszalińskiego (Dz. Urz. Woj. Zachodniopomorskiego z 2017 r. poz. 1311 i z 2018 r. poz. 5226) uchwała się, co następuje:

§ 1. Przyjmuje się sprawozdanie z działalności Powiatowego Centrum Pomocy Rodzinie w Koszalinie za rok 2021, stanowiące załącznik do niniejszej uchwały.

§ 2. Uchwała wchodzi w życie z dniem podjęcia.

Przewodniczący Rady

Zbigniew Grabarek

POWIATOWE CENTRUM POMOCY RODZINIE W KOSZALINIE



Powiatowe Centrum Pomocy Rodzinie
w Koszalinie

SPRAWOZDANIE Z DZIAŁALNOŚCI W ROKU 2021

Koszalin, czerwiec 2022 rok



SPIS TREŚCI

I. Organizacja Powiatowego Centrum Pomocy Rodzinie

1. Ogólna charakterystyka
2. Misja i cele
3. Mierniki jakości realizowanych zadań
4. Nadzór i kontrola
5. Promocja działań i publikacje

II. Realizacja ustawy o pomocy społecznej

1. Domy Pomocy Społecznej
2. Zasoby kadrowe jednostek organizacyjnych pomocy społecznej Powiatu Koszalińskiego
3. Poradnictwo specjalistyczne
4. Mieszkanie chronione
5. Pomoc udzielana uchodźcom
6. Realizacja powiatowej strategii rozwiązywania problemów społecznych w Powiecie Koszalińskim na lata 2016-2024.
7. Potrzeby w zakresie pomocy społecznej

III. Realizacja ustawy o wspierania rodziny oraz systemie pieczy zastępczej

1. Rodzinna piecza zastępcza
2. Pozyskiwanie kandydatów i szkolenia do pełnienia funkcji rodziny zastępczej
3. Piecza instytucjonalna
4. Usamodzielnienia
5. Powiatowy Program Rozwoju Pieczy Zastępczej na lata 2020 – 2022

IV. Realizacja ustawy o przeciwdziałaniu przemocy w rodzinie

1. Powiatowy Program Przeciwdziałania Przemocy w Rodzinie oraz Ochrony Ofiar Przemocy w Rodzinie na lata 2018 – 2025
2. Program korekcyjno-edukacyjny dla osób stosujących przemoc w rodzinie oraz Program psychologiczno – terapeutyczny realizowane w ramach zadań z zakresu administracji rządowej realizowanych przez Powiat Koszaliński
3. Punkt Interwencji Kryzysowej
4. Program profilaktyczny „Rodzina bez przemocy”
5. Powiatowy Konwent ds. Przeciwdziałania Przemocy w Rodzinie

V. Realizacja ustawy o rehabilitacji społecznej osób niepełnosprawnych

1. Rehabilitacja społeczna
2. Powiatowa Społeczna Rada do Spraw Osób Niepełnosprawnych

VI. Finansowanie zadań – zadania z zakresu pomocy społecznej oraz wspierania rodziny i osób uprawnionych na tle Powiatu Koszalińskiego

1. Dochody budżetowe
2. Wydatki budżetowe

VII. Programy i projekty realizowane w Powiatowym Centrum Pomocy Rodzinie

VIII. Misja i cele na 2022 r.

IX. Podsumowanie



I. ORGANIZACJA POWIATOWEGO CENTRUM POMOCY RODZINIE

1. OGÓLNA CHARAKTERYSTYKA

Powiatowe Centrum Pomocy Rodzinie w Koszalinie działa na podstawie Statutu wprowadzonego Uchwałą Nr XXV/288/06 Rady Powiatu w Koszalinie z dnia 27 czerwca 2006 r. w sprawie nadania statutu Powiatowemu Centrum Pomocy Rodzinie w Koszalinie zmienionego uchwałami Rady Powiatu w Koszalinie: Nr XXXI/315/10 z dnia 25 lutego 2010 r. i Nr XV/119/12 z dnia 21 lutego 2012 r. oraz Regulaminu organizacyjnego nadanego uchwałą Nr 35/2015 Zarządu Powiatu w Koszalinie z dnia 18 marca 2015 r. zmienionego uchwałami Zarządu Powiatu w Koszalinie: Nr 68/2015 z dnia 25 czerwca 2015 r., Nr 235/2016 z dnia 21 grudnia 2016 r., Nr 422/2018 z dnia 14 sierpnia 2018 r.

Zgodnie z Regulaminem organizacyjnym w skład Centrum wchodzi następujące działy:

- 1) Dział Administracji i Kadr (AK),
- 2) Dział Finansowo-Księgowy (FK),
- 3) Dział Rehabilitacji Społecznej Osób Niepełnosprawnych (RSON),
- 4) Dział Wsparcia Dziecka i Rodziny (WDiR),
- 5) Dział Pomocy Instytucjonalnej (PI).

Podstawą gospodarki finansowej Centrum jest roczny plan finansowy, sporządzany na rok budżetowy, zgodnie z obowiązującą procedurą budżetową.

Realizując swoje zadania Centrum współdziała w szczególności z innymi jednostkami organizacyjnymi pomocy społecznej każdego szczebla (gminnymi, powiatowymi, wojewódzkimi), z organami rządowej administracji ogólnej, organami samorządów terytorialnych, sądami właściwymi w sprawach rodzinnych i nieletnich, organizacjami społecznymi, stowarzyszeniami, organizacjami pracodawców, poszczególnymi pracodawcami, zarządami funduszy celowych, służbami (policja, straż graniczna, służba więzienna itp.).

Centrum pełni rolę wyspecjalizowanej instytucji, tworzącej na potrzeby Rady i Zarządu Powiatu bazę informacji o stanie pomocy społecznej w Powiecie oraz pożądanym kierunkach zmian.

Zadania powiatowych centrów pomocy rodzinie wyznaczają ustawy o:

- 1) pomocy społecznej,
- 2) wspieraniu rodziny i systemie pieczy zastępczej,
- 3) rehabilitacji zawodowej i społecznej oraz zatrudnieniu osób niepełnosprawnych,
- 4) przeciwdziałaniu przemocy w rodzinie,
- 5) działalności pożytku publicznego,
- 6) wolontariacie,
- 7) ochronie zdrowia psychicznego,
- 8) samorządzie powiatowym,
- 9) finansach publicznych.

W 2021 r. powyższe zadania realizowało 22 pracowników. Dodatkowo w ramach zawartych umów zlecenia zatrudniono psychologa, inspektora nadzoru budowlanego, inspektora ds. BHP, informatyka i archiwistę.

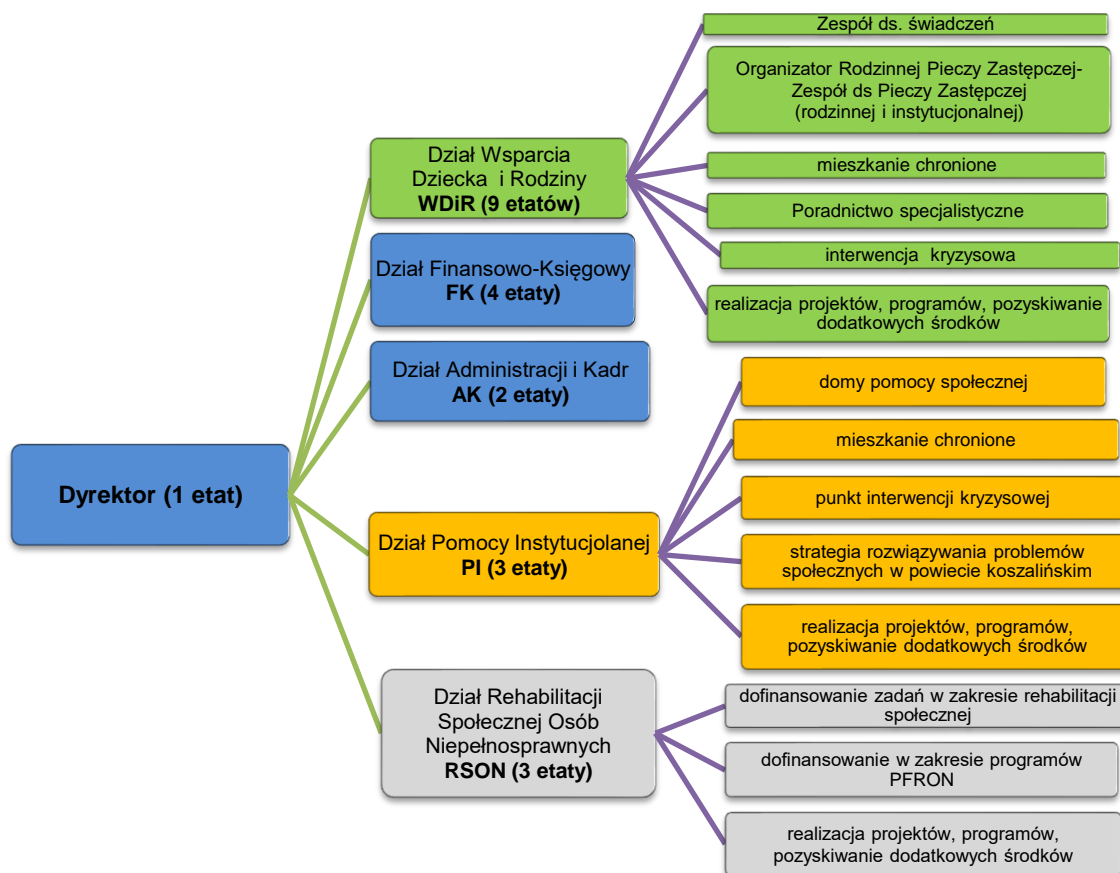
Z uwagi na panującą w 2021 r. pandemię COVID-19 większość spotkań pracowników Powiatowego Centrum Pomocy Rodzinie w Koszalinie odbywało się w trybie online oraz za pośrednictwem poczty e-mail. W okresie sprawozdawczym pracownicy Centrum uczestniczyli między innymi:

- 1) w spotkaniach i posiedzeniach dotyczących bezpieczeństwa sanitarnego w domach pomocy społecznej w związku z pandemią przy udziale starosty, referatu zarządzania kryzysowego, dyrektorów domów pomocy społecznej i innych niezbędnych służb powiatowych,
- 2) w spotkaniach w trybie online, dotyczących programu „Aktywny Samorząd”,
- 3) w spotkaniu informacyjnym w trybie online, dotyczącym procedowania wniosków w Systemie Obsługi Wsparcia Finansowego Osób Niepełnosprawnych,
- 4) w posiedzeniach kwalifikujących osoby do umieszczenia w domach pomocy społecznej,
- 5) w szkoleniach w trybie online, dotyczących przeciwdziałania przemocy w rodzinie, funkcjonowania rodzin zastępczych, placówek opiekuńczo-wychowawczych, domów pomocy społecznej,
- 6) w pracach powiatowego konwentu ds. przeciwdziałania przemocy w rodzinie w trybie zdalnym,
- 7) w pracach zespołu koordynującego ds. realizacji strategii rozwiązywania problemów społecznych w Powiecie Koszalińskim w trybie zdalnym,
- 8) w posiedzeniach zespołu w sprawie ocen wstępnych dla kandydatów do pełnienia funkcji rodzin zastępczych,
- 9) w szkoleniach w zakresie rachunkowości budżetowej, rozliczania VAT, oraz organizowanych przez ZUS,



- 10) w okresowych ocenach sytuacji dzieci umieszczonych w pieczy instytucjonalnej i rodzinnej,
- 11) w spotkaniach dotyczących realizacji projektów/programów,
- 12) w szkoleniach kandydatów do pełnienia funkcji rodziny zastępczej,
- 13) w procesie diagnozowania kandydatów na rodziny zastępcze.

Schemat nr 1. Struktura Centrum (22 etaty)



Źródło: opracowanie własne

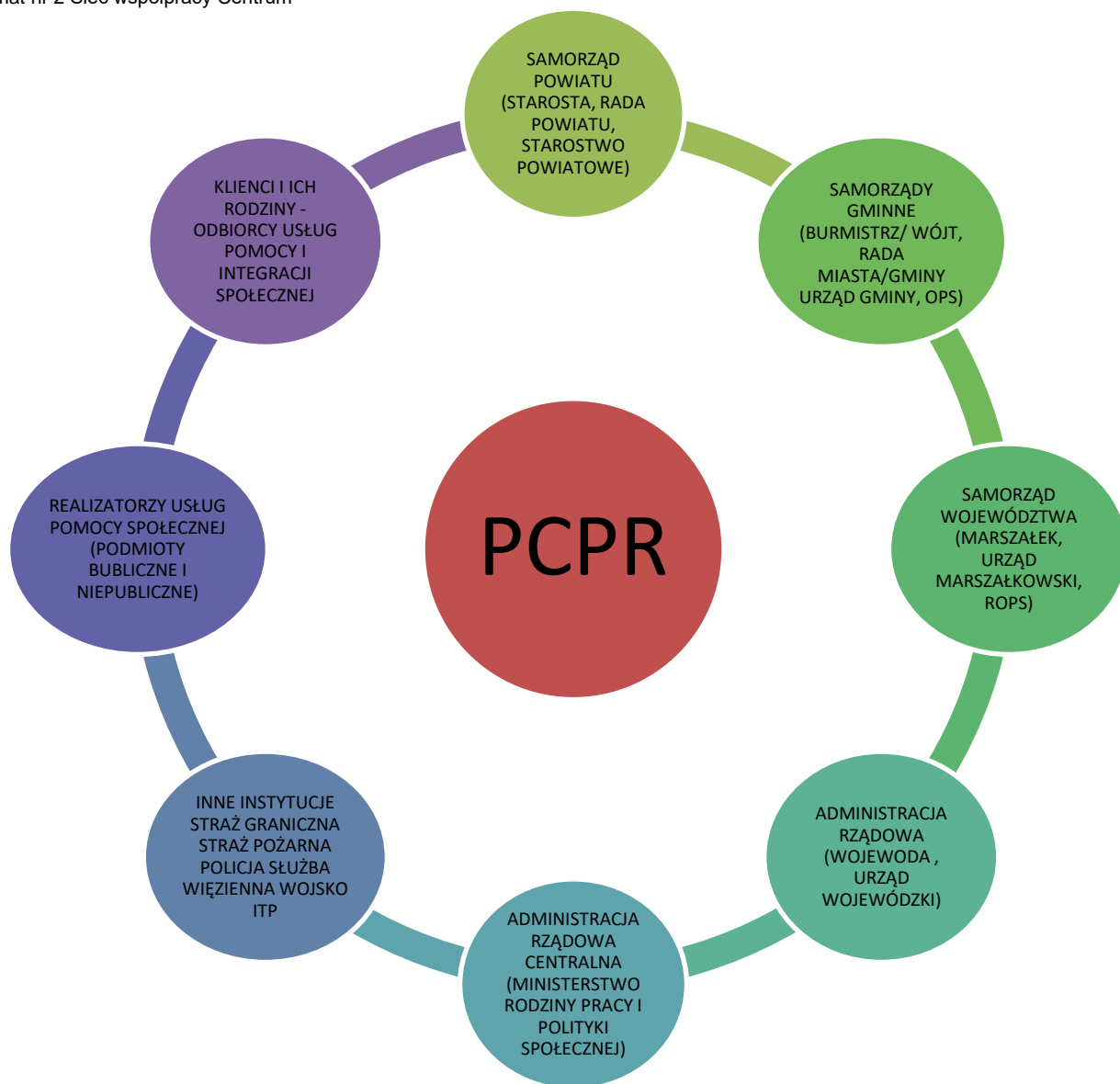
Priorytety w pracy Centrum w 2021 r.:

- 1) koordynowanie działań związanych z zapewnieniem w domach pomocy społecznej bezpieczeństwa sanitarnego w związku z pandemią COVID-19,
- 2) kontynuacja prac *Powiatowego Konwentu ds. Przeciwdziałania Przemocy w Rodzinie*,
- 3) starania w kierunku zapewnienia pełnego stanu mieszkańców domów pomocy społecznej,
- 4) kontynuacja realizacji programu oddziaływań korekcyjno-edukacyjnych dla osób stosujących przemoc w rodzinie,
- 5) pozyskanie dotacji i realizacja programu psychologiczno-terapeutycznego adresowanego do sprawców przemocy i osób zagrożonych stosowaniem przemocy,
- 6) zorganizowanie cyklicznych spotkań zawodowych i niezawodowych rodzin zastępczych oraz rodzinnych domów dziecka – grupy wsparcia,
- 7) realizacja programu *Aktywny Samorząd* współfinansowanego przez PFRON,
- 8) aktywny udział w pracach *Powiatowej Społecznej Rady ds. Osób Niepełnosprawnych*,
- 9) realizacja „*Programu wyrównywania różnic między regionami III*”,
- 10) dalsze działania w kierunku polepszania warunków pracy w PCPR,
- 11) podnoszenie kwalifikacji pracowników w postaci udziału w różnorodnych szkoleniach, konferencjach seminariach,
- 12) bardzo dobra współpraca z mediami lokalnymi,
- 13) skuteczne pozyskiwanie dodatkowych środków pozabudżetowych na ustawową działalność,



14) zapewnienie miejsc w pieczy zastępczej dla wszystkich potrzebujących opieki dzieci z terenu Powiatu Koszalińskiego.

Schemat nr 2 Sieć współpracy Centrum



2. MISJA I CELE

Misja:

Pełnienie roli organizatora i koordynatora systemu wsparcia społecznego dla określonych grup docelowych, wymagających pomocy w rozwiązywaniu problemów, których nie mogą pokonać, wykorzystując własne uprawnienia i możliwości, z poszanowaniem ich godności i podmiotowości, przy wykorzystaniu ich zasobów własnych oraz środowiska lokalnego.

Cele:

z perspektywy klienta:

- Wzmocnienie i poprawa funkcjonowania osoby i rodziny w wymiarze społecznym, obywatelskim i ekonomicznym,
- Ograniczenie zjawiska marginalizacji i wykluczenia społecznego poprzez integrację i aktywizację osób zagrożonych wykluczeniem społecznym oraz całej społeczności lokalnej.

w odniesieniu do instytucji:

- Podejmowanie skutecznych działań profilaktycznych oraz rozwiązywanie problemów społecznych osób i rodzin na poziomie wczesnej interwencji,
- Łagodzenie skutków ww. problemów z wykorzystaniem nowoczesnych technik, metod i narzędzi adekwatnych do potrzeb osób i rodzin, jak również wzmocnianie ich aktywności z wykorzystaniem ich zasobów i zasobów środowiska lokalnego.

3. MIERNIKI JAKOŚCI REALIZOWANYCH ZADAŃ

Jednym z głównych mierników jakości zadań realizowanych przez Centrum jest poprawa funkcjonowania i samodzielność nowych klientów. Te wskaźniki są jednak mało mierzalne, poniżej zestawienie mierzalnych wskaźników:

Tabela 1. Mierniki jakości zadań realizowanych przez Powiatowe Centrum Pomocy Rodzinie w 2021 r.

1	Liczba zawartych w 2021 r. porozumień	15
2	Liczba wszczęć postępowań administracyjnych	975
3	Liczba wydanych decyzji administracyjnych	1099
4	Liczba tytułów wykonawczych - postępowanie egzekucyjne w administracji	13
5	Liczba wniosków złożonych do Zarządu Powiatu w Koszalinie	23
6	Liczba przygotowanych uchwał Rady Powiatu w Koszalinie	10
7	Liczba przygotowanych uchwał Zarządu Powiatu w Koszalinie	8
8	Liczba rozstrzygnięć dotyczących środków PFRON	543
9	Liczba rozpatrzonych wniosków PFRON w ramach programu „Aktywny Samorząd”	21
10	Liczba uczestników imprez integracyjnych organizowanych dla osób niepełnosprawnych	120
11	Liczba protokołów z czynności postępowania kwalifikującego osoby do umieszczenia w domach pomocy społecznej funkcjonujących na terenie Powiatu Koszalińskiego.	69
12	Liczba porad specjalistycznych w ramach programu „Rodzina bez przemocy”	213
	Liczba porad specjalistycznych w ramach projektu „Regionalna Akademia Dzieci i Młodzieży”	445
13	Liczba sporządzonych wniosków o alimenty dla dzieci w pieczy zastępczej	1
14	Liczba przeprowadzonych ocen rodzin zastępczych	70
15	Liczba przeprowadzonych i opracowanych ocen dzieci przebywających w pieczy rodzinnej	274
16	Liczba sporządzonych sprawozdań do sądu rodzinnego	214
17	Liczba Indywidualnych Programów Usamodzielnień	9
18	Liczba wstępnych ocen kandydatów na rodziny zastępcze	16
19	Liczba przeprowadzonych badań psychologicznych i pedagogicznych dla kandydatów do pełnienia funkcji rodzin zastępczych	19
20	Liczba kwalifikacji potwierdzających spełnianie wymogów do pełnienia funkcji rodzin zastępczych i wpisu do rejestru osób zakwalifikowanych do pełnienia funkcji rodziny zastępczej zawodowej, niezawodowej, rodzinnego domu dziecka	2 rodziny (4 osoby)
21	Liczba przeszkolonych kandydatów do pełnienia funkcji rodzin zastępczych	6 rodzin (8 osób)
22	Skargi	1
23	Odwolania do Samorządowego Kolegium Odwoławczego	1

Źródło: opracowanie własne



POWIATOWE CENTRUM POMOCY RODZINIE W KOSZALINIE – SPRAWOZDANIE Z DZIAŁALNOŚCI W 2021 ROKU
tel. 94 71 40 217; fax 94 71 40 252; www.pcprkoszalin.pl; e-mail: pcpr@powiat.koszalin.pl

W 2021 r. zawarto 15 nowych porozumień dotyczących umieszczenia dzieci w rodzinach zastępczych i placówkach opiekuńczo-wychowawczych, po przeprowadzeniu postępowania dowodowego wszczęto 975 postępowań administracyjnych, w ślad za czym wydano 1099 decyzji administracyjnych oraz 543 rozstrzygnięć w sprawie przyznania świadczeń z PFRON.

W 2021 r. do Centrum wpłynęło jedno odwołanie do Samorządowego Kolegium Odwoławczego od decyzji administracyjnej, która po rozpatrzeniu ww. instancji została utrzymana w mocy.

W okresie sprawozdawczym do Centrum wpłynęła jedna skarga, która dotyczyła funkcjonowania rodziny zastępczej funkcjonującej na terenie Powiatu Koszalińskiego. Nie była ona zasadna.

4. NADZÓR I KONTROLA

Zgodnie z art. 112 ust. 8 ustawy o pomocy społecznej Starosta przy pomocy Powiatowego Centrum Pomocy Rodzinie sprawuje nadzór nad działalnością jednostek specjalistycznego poradnictwa, w tym rodzinnego, oraz ośrodków wsparcia, domów pomocy społecznej i ośrodków interwencji kryzysowej. W związku z tym na podstawie Upoważnienia Starosty Koszalińskiego nr 27/2013 z dnia 25 lipca 2013 r. zespół kontrolny Centrum w 2021 r. przeprowadził 15 kontroli w domach pomocy społecznej.

W 2021 r. jednostki realizujące zadania z zakresu pomocy społecznej funkcjonujące w Powiecie Koszalińskim poddawane były działaniom sprawdzającym i kontrolnym 88 razy.

Tabela 2. Szczegółowe zestawienie dokonanych w 2021 r. działań kontrolnych/monitorujących w jednostkach organizacyjnych pomocy społecznej Powiatu Koszalińskiego

Lp.	Jednostka kontrolująca	Dom Pomocy Społecznej						programy korekcyjno- edukacyjne, i psychologiczno- terapeutyczne	Powiatowe Centrum Pomocy Rodzinie	Dofinansowanie ze środków PFRON	Razem
		CETUŃ	PARSOWO	MIELNO	ŻYDOWO	NOWE BIELICE	BOBOLICE				
1	Starostwo Powiatowe w Koszalinie	-	-	-	1	-	-	-	1	-	2
2	Powiatowe Centrum Pomocy Rodzinie w Koszalinie	3	3	2	3	2	2	2	-	41	58
3	Zachodniopomorski Urząd Wojewódzki w Szczecinie	-	-	-	1	-	-	-	-	-	1
4	Państwowy Powiatowy Inspektor Sanitarny w Koszalinie	1	-	2	2	-	-	-	-	-	5
5	Powiatowa Stacja Sanitarno-Epidemiologiczna w Koszalinie	1	-	-	-	3	-	-	-	-	4
6	Sąd Okręgowy w Koszalinie	1	1	1	1	1	1	-	-	-	6
7	Zakład Kominarski	2	3	-	-	4	1	-	-	-	10
8	Państwowa Inspekcja Pracy w Koszalinie	-	-	-	-	-	-	-	1	-	1
9	Zakład Ubezpieczeń Społecznych w Koszalinie	-	-	-	-	-	-	-	1	-	1
RAZEM		8	7	5	8	10	4	2	3	41	88

Zródło: opracowanie własne na podstawie informacji dyrektorów jednostek organizacyjnych pomocy społecznej

W 2021 r. w Centrum odbyły się trzy kontrole problemowe z zakresu:

- 1) realizacji zapisów ustawy o wspieraniu rodziny i systemie pieczy zastępczej przeprowadzonej przez Starostwo Powiatowe w Koszalinie,
- 2) spraw pracowniczych przeprowadzonej przez Państwową Inspekcję Pracy w Koszalinie,
- 3) zasad ustawy o systemie ubezpieczeń społecznych przeprowadzonej przez Zakład Ubezpieczeń Społecznych w Koszalinie.

5. PROMOCJA DZIAŁAŃ I PUBLIKACJE

Wszelkie ważne dla mieszkańców Powiatu informacje przekazywane były za pośrednictwem lokalnych mediów: Radia Plus, Radia Koszalin, TV Max, Tygodnika „Miasto”, TVP2. W ten sam sposób przekazywane były informacje na temat imprez okazjonalnych, świadczonego poradnictwa specjalistycznego, realizowanych w 2021 r. przez Centrum projektów. Za pośrednictwem mediów poszukiwano kandydatów do pełnienia funkcji



POWIATOWE CENTRUM POMOCY RODZINIE W KOSZALINIE – SPRAWOZDANIE Z DZIAŁALNOŚCI W 2021 ROKU
tel. 94 71 40 217; fax 94 71 40 252; www.pcprkoszalin.pl; e-mail: pcpr@powiat.koszalin.pl

rodzin zastępczych oraz popularyzowano idee rodzicielstwa zastępczego. Ponadto na stronie Centrum <http://www.pcprkoszalin.pl/>, oraz na profilu w portalu społecznościowym Facebook na bieżąco zamieszczane są informacje dotyczące zadań realizowanych przez Centrum. Ważne informacje z życia jednostki zamieszczane były także na stronie internetowej Starostwa Powiatowego w Koszalinie - <http://www.powiat.koszalin.pl/>. W ramach promocji Centrum w 2021 r. przygotowało i zakupiło:

- 1) kalendarze wykonane na potrzeby promowania idei rodzinnej pieczy zastępczej i pozyskiwania kandydatów na rodziny zastępcze,
- 2) komiksy pn. „Przemoc nie jedno ma imię”, Przewodnik dla osób doznających przemocy oraz osób stosujących przemoc- materiały informacyjne propagujące zachowania wolne od przemocy i agresji w ramach lokalnej kampanii społecznej „Pokonać Przemoc”,
- 3) parasolki i torby - wykonane na potrzeby promocji pilotażowego programu „Aktywny samorząd”,
- 4) promocja w mediach rodzicielstwa zastępczego (radio TV, prasa),
- 5) artykuły w prasie – w tym publikowane w Gazecie prawnej opinii dotyczące zadań Powiatu w zakresie pieczy zastępczej, przeciwdziałania przemocy i pomocy społecznej.

II. REALIZACJA USTAWY O POMOCY SPOŁECZNEJ

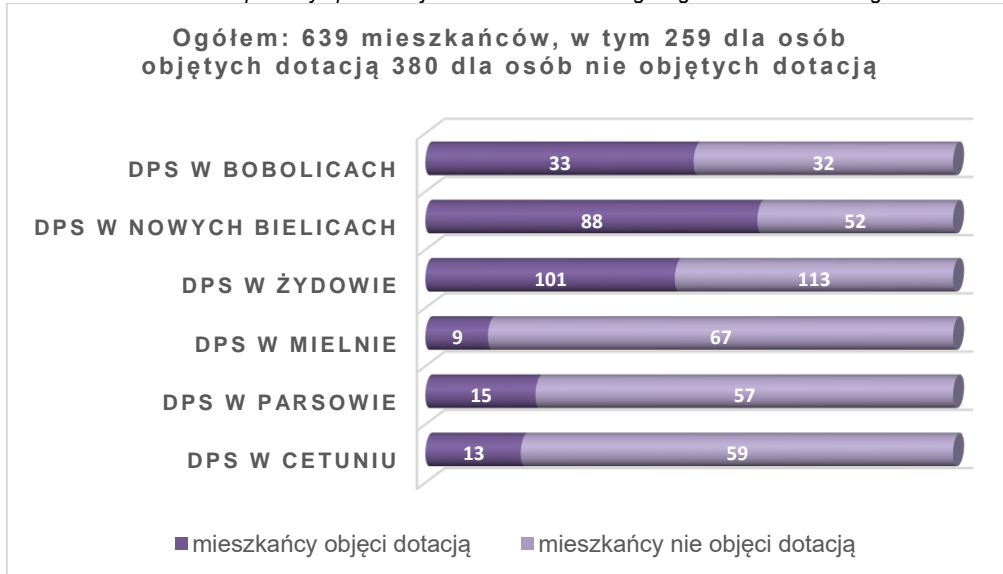
1. DOMY POMOCY SPOŁECZNEJ

W 2021 r. na terenie Powiatu Koszalińskiego funkcjonowało 6 domów pomocy społecznej (dla 5 z nich Powiat był organem prowadzącym) dysponujących ogółem 667 miejscami. Starosta Koszaliński, a w jego imieniu Centrum, sprawowało nadzór nad ich merytoryczną działalnością.

Na koniec 2021 r. w domach pomocy społecznej przebywało 639 mieszkańców, w tym 259 mieszkańców skierowanych przed 1 stycznia 2004 r. i 380 przebywających na zasadach obowiązujących od 1 stycznia 2004 r.

W 2021 r. odbyło się 51 posiedzeń zespołu do przeprowadzenia postępowania kwalifikującego osób ubiegających się o umieszczenie w domach pomocy społecznej Powiatu Koszalińskiego, z których sporządzono 69 protokołów. Wnioski osób ubiegających się o miejsce w domach pomocy społecznej Powiatu Koszalińskiego zostały rozpatrzone pozytywnie, a po analizie zebranej dokumentacji został wskazany odpowiedni dla ubiegającego się o przyjęcie do domu pomocy społecznej typ placówki.

Wykres 1. Liczba mieszkańców domów pomocy społecznej Powiatu Koszalińskiego wg stanu na dzień 31 grudnia 2021 r.



Źródło: opracowanie własne



Tabela 3. Podstawowe informacje dotyczące finansowania domów pomocy społecznej

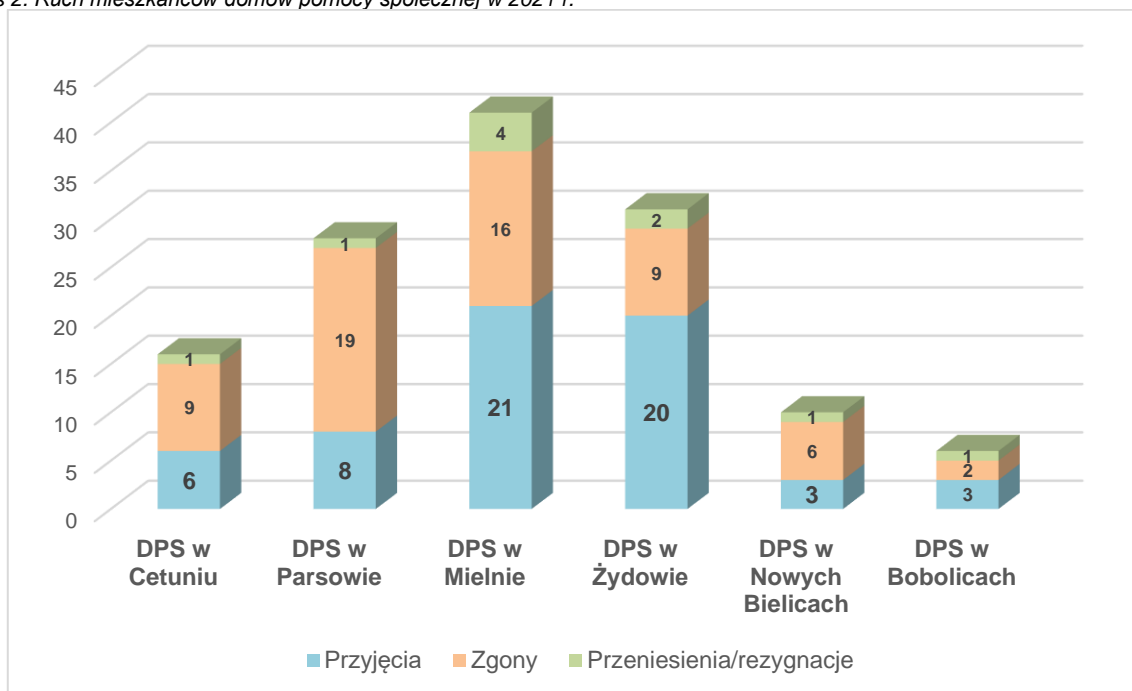
Placówka	Liczba mieszkańców na dzień 31.12.2021 r.		Budżet w 2021 r.		Roczne dochody w zł uzyskane z odpłatności mieszkańców w 2021 r.	Średni miesięczny koszt utrzymania mieszk. w 2021 r. w zł
	Umieszczone przed 1.01. 2004 r.	Umieszczone po 1.01. 2004 r.	Ogółem w zł	W tym dotacja Wojewody Zachodnio-Pomorskiego w 2021 r. w zł		
Dom Pomocy Społecznej w Cetuniu	13	59	5 080 776,12	580.462,00	3 733 180,12	4 900,00
Dom Pomocy Społecznej w Parsowie	15	57	5 215 520,00	804 784,00	3 818 853,15	4 900,00
Dom Pomocy Społecznej w Mielnie	9	67	4 928 939,00	440 082,00	3 861 422,80	4 900,00
Dom Pomocy Społecznej w Żydowie	101	113	10 297 050,58	3 696 937,00	6 575 376,18	3 928,80
Dom Pomocy Społecznej w Nowych Bielicach	88	52	9 090 735,00	3 784 799,00	4 625 547,00	4 900,00
Dom Pomocy Społecznej w Bobolicach	33	32	3.257.924,55	1.136.763,00	1 979 019,29	3 872,10
RAZEM	259	380	37 870 945,25	10 443 827,00	24 593 398,54	4 566,82

Źródło: opracowanie własne

W 2021 r. ruch mieszkańców w domach pomocy społecznej kształtował się w następujący sposób:

- przyjęto ogółem 61 mieszkańców,
- zmarło 61,
- 3 osoby zostały na własną prośbę przeniesione do innych domów pomocy społecznej poza Powiat Koszaliński,
- 6 osób powróciło do domów rodzinnych,
- 1 mieszkaniec opuścił dom pomocy społecznej w celu usamodzielnienia się.

Wykres 2. Ruch mieszkańców domów pomocy społecznej w 2021 r.



Źródło: opracowanie własne



Wg stanu na dzień 31 grudnia 2021 r. na miejsca w domach pomocy społecznej oczekiwało 27 osób, w tym:

- 1) dla osób przewlekle psychicznie chorych – 20 osób (DPS w Żydowie),
- 2) dla osób przewlekle somatycznie chorych – 1 osoba (DPS w Mielnie),
- 3) dla osób dorosłych niepełnosprawnych intelektualnie oraz dla dzieci i młodzieży niepełnosprawnych intelektualnie – 6 osób (DPS w Nowych Bielicach – 3, DPS w Bobolicach – 3).

W 2021 r. sytuacja związana z ruchem mieszkańców w domach pomocy społecznej była bardzo trudna. Nie łatwo było pozyskiwać nowych mieszkańców do domów pomocy społecznej – głównie z uwagi na brak zainteresowania ze strony ośrodków pomocy społecznej, które zobligowane są do ponoszenia wysokich miesięcznych kosztów utrzymania mieszkańców kierowanych do domów pomocy społecznej. Należy podkreślić, że do Domów coraz częściej kierowane są osoby samotne (nie posiadające żadnej rodziny, ani osób zainteresowanych), leżące, w zaawansowanym wieku i w bardzo złym stanie zdrowia. Taka sytuacja pojawiła się od czasu pandemii koronawirusa, tj. od 2020 r.

W 2021 r. został ogłoszony przez Zarząd Powiatu Koszalińskiego konkurs na realizację zadania publicznego na prowadzenie domu pomocy społecznej o zasięgu ponadgminnym w Bobolicach. W związku z tym, w dniu 30 grudnia 2020 r. została zawarta umowa pomiędzy Powiatem Koszalińskim, a Polską Prowincją Zgromadzenia Sióstr Misjonek Apostolstwa Katolickiego (Siostry Pallotynki) na prowadzenie domu pomocy społecznej o zasięgu ponadgminnym w Bobolicach w okresie od 1 stycznia 2022 r. do 31 grudnia 2022 r.

W celu utrzymania standardów usług domy pomocy społecznej podejmowały różnorodne działania w celu poprawy swojego funkcjonowania. W tym celu, w placówkach przeprowadzono remonty bieżące i naprawy oraz modernizacje, jak również zakupy inwestycyjne i inwestycje. W dużym zakresie dokonano zakupów wyposażenia w różnego rodzaju sprzęt począwszy od pokoi mieszkalnych poprzez sprzęt kuchenny, rehabilitacyjny czy komputerowy. Podjęto kroki w celu przygotowania dokumentacji projektowo-kosztorysowej.

W tym zakresie ogółem w domach pomocy społecznej wydatkowano kwotę **695 298,65 zł**, w tym:

- ✓ w DPS w Cetuniu – **111 921,79 zł**,
- ✓ w DPS w Parsowie – **82 915,17 zł**,
- ✓ w DPS w Mielnie – **95 314,43 zł**,
- ✓ w DPS w Żydowie – **71 668,25 zł**,
- ✓ w DPS w Nowych Bielicach – **193 479,01 zł**,
- ✓ w DPS w Bobolicach – **140 000,00 zł**.

W związku z panującą w 2021 r. pandemią koronawirusa w dalszym ciągu ruch mieszkańców w domach pomocy był ograniczony. Na koniec roku w domach wykazaliśmy 23 wolne miejsca (DPS w Cetuniu 6, w DPS w Mielnie 4, w DPS w Parsowie 11 i w DPS w Żydowie 2). Główną przyczyną wolnych miejsc był wzrost zgonów (nie tylko w związku z COVID-19) oraz brak chętnych do umieszczenia.

W związku z pandemią, domy pomocy społecznej realizowały wprowadzone procedury regulujące funkcjonowanie placówek, które zmieniane były na okoliczność zmiany sytuacji w kraju (zmiany przepisów czy też wytycznych właściwych ministerstw). Dotyczyły one m.in. funkcjonowania Domów, wychodzenie mieszkańców poza teren budynku i odwiedzin osób z zewnątrz, przyjmowania nowych mieszkańców, postępowania w przypadku podejrzenia lub wystąpienia zarażenia wirusem SARS-CoV-2 u mieszkańca placówki lub personelu domu, organizacji pracy kadry DPS.

Panująca sytuacja przyczyniła się do reorganizacji przestrzeni domów pomocy społecznej, poprzez dokonanie podziału budynków na strefy – dla osób zdrowych (w tym mieszkańców i kadry), dla osób zakażonych oraz dla osób na kwarantannie (izolatki/izolatoria). Podczas wystąpienia ogniska zakażenia wirusem SARS-CoV-2 placówki były również dzielone na części, w obrębie których mogli poruszać się jedynie mieszkańcy danej części i przyporządkowany jej personel oraz wykluczono kontakt pomiędzy osobami przebywającymi w różnych częściach.

Dodatkowym zadaniem PCPR było sporządzanie codziennych raportów z sytuacji w domach pomocy społecznej w związku z koronawirusem, które były przekazywane Staroście Koszalińskiemu oraz referatowi zarządzania kryzysowego (również w weekendy i święta). Organizowane były spotkania z dyrektorami domów pomocy społecznej w trybie online celem omawiania spraw związanych z funkcjonowaniem domów w czasie pandemii.



2. ZASOBY KADROWE JEDNOSTEK ORGANIZACYJNYCH POMOCY SPOŁECZNEJ POWIATU KOSZALIŃSKIEGO

Zatrudnienie w jednostkach organizacyjnych pomocy społecznej oraz w Domu Pomocy Społecznej w Bobolicach funkcjonującym na terenie Powiatu Koszalińskiego na zlecenie Powiatu i realizujących zadania z zakresu pomocy społecznej było w miarę stabilne i utrzymywało się w ciągu roku na podobnym poziomie. Według stanu **na dzień 31 grudnia 2021 r.**, w ww. jednostkach zatrudnionych było **475 osób** na 469,08 etatach. Struktura zatrudnienia przedstawiała się następująco:

- DPS w Cetuniu – 67 osób (66,5 etatów),
- DPS w Parsowie – 67 osób (66 etatów),
- DPS w Mielnie – 55 osoby (55 etatów),
- DPS w Żydowie – 131 osób (130,5 etatów),
- DPS w Nowych Bielicach – 110 osób (107,58 etatów),
- DPS w Bobolicach – 45 osób (43,50 etatów).

W okresie od 1 września 2021 r. do 31 października 2021 r. obowiązki dyrektora Domu Pomocy Społecznej w Żydowie pełnił Pan Janusz Machała. Uprzedni dyrektor ww. Domu Pan Jerzy Krystowczyk został zatrudniony od 31 sierpnia 2021 r. w Powiatowym Centrum Pomocy Rodzinie w Koszalinie.

W okresie od 1 listopada 2021 r. do 14 listopada 2021 r. obowiązki dyrektora Domu Pomocy Społecznej w Żydowie przejęła Pani Anna Darnielewicz, po czym od 15 listopada 2021 r. powrócił na stanowisko dyrektora Pan Janusz Machała.

Pracownicy jednostek organizacyjnych pomocy społecznej Powiatu Koszalińskiego regularnie podnoszą swoje kwalifikacje poprzez udział w różnego rodzaju szkoleniach, warsztatach, konferencjach, seminariach. W okresie sprawozdawczym pracownicy domów pomocy społecznej uczestniczyli w szkoleniach głównie w trybie online.

3. PORADNICTWO SPECJALISTYCZNE

W 2021 r., Powiatowe Centrum Pomocy Rodzinie w Koszalinie realizowało zadanie określone w art. 19 pkt 2 ustawy z 12 marca 2004 r. o pomocy społecznej prowadząc specjalistyczne poradnictwo w ramach obowiązującego Powiatowego Programu Profilaktycznego „Rodzina bez Przemocy” na lata 2019 – 2022 (program został przyjęty Uchwałą Nr VII/47/19 Rady Powiatu w Koszalinie z 28.02.2019 r.). Celem głównym działań dokumentu jest zwiększenie dostępności do poradnictwa specjalistycznego w Powiecie Koszalińskim dla osób z rodzin dotkniętych przemocą ze szczególnym uwzględnieniem dzieci. W ramach ww. programu w 2021 r. zapewniono mieszkańcom Powiatu Koszalińskiego poradnictwo specjalistyczne realizując tym samym zadania określone w art. 19 pkt 13, art. 46, art. 47 ustawy o pomocy społecznej oraz art. 76 ust. 4 pkt 9 ustawy o wspieraniu rodziny i systemie pieczy zastępczej. Powiatowe Centrum Pomocy Rodzinie w Koszalinie w ramach wykonywania zadań określonych w ww. ustawach w 2021 r. udzieliło:

- 25 porad dla 24 osób udzielonych przez merytorycznego pracownika Działu Pomocy Instytucjonalnej,
 - 145 porad psychologicznych dla 60 osób objętych wsparciem w ramach poradnictwa specjalistycznego dla rodzin zastępczych (w tym dla umieszczonych w nich małoletnich),
 - 43 porady psychologiczne dla 17 osób w ramach interwencji kryzysowej.
- Ponadto w roku 2021 r. Powiat Koszaliński – PCPR w Koszalinie był 1 z 8 partnerów projektu „Regionalna Akademia Dzieci i Młodzieży” (termin realizacji do 2023 r.). Celem projektu jest wielopłaszczyznowe wsparcie dzieci i młodzieży do 25 roku życia oraz ich opiekunów. W ramach projektu udzielono dla 121 osób:
- 94 porad psychologicznych,
 - 57 porad prawnych,
 - 110 porad rodzinnych,
 - 81 porad dietetycznych oraz
 - 445 porad udzielonych przez Powiatowych Doradców ds. RADiM.



4. MIESZKANIE CHRONIONE

Z mieszkania chronionego prowadzonego przez Powiat Koszaliński mogą korzystać usamodzielniani pełnoletni wychowankowie rodzin zastępczych, placówek opiekuńczo – wychowawczych, którzy ze względu na trudną sytuację życiową potrzebują wsparcia w funkcjonowaniu w życiu codziennym. Ma ono charakter treningowy, co oznacza świadczenie usług polegających na nauce, rozwijaniu lub utrwalaniu w zakresie samoobsługi, zaspakajaniu codziennych potrzeb życiowych, efektywnym zarządzaniu czasem, prowadzeniu gospodarstwa domowego, załatwianiu spraw urzędowych, utrzymywaniu więzi rodzinnych, uczestnictwu w życiu społeczności lokalnej, poszukiwaniu pracy.

Z uwagi na wymogi standaryzacyjne, w mieszkaniu prowadzonym przez Powiat Koszaliński może zamieszkiwać do 3 usamodzielnianych. Z tej formy pomocy w 2021 r. (w okresie od 15.10.2021 r. do 27.01.2022 r.) skorzystała 1 osoba, która opuściła rodzinę zastępczą.

Wydatki poniesione w związku z utrzymaniem mieszkania w 2021 r. przedstawia poniższa tabela:

Tabela 4. Rzeczywiste koszty utrzymania mieszkania chronionego w Mielnie ul. Spokojna w 2021 r.

Lp.	Wydatki	Wartość w zł
1.	Oплата ryczałtowa z tytułu zużycia mediów	2 678,52
2.	Abonament rtv	264,60
3.	Pozostałe wydatki (utrzymanie standardu technicznego mieszkania)	2249,20
4.	Razem	5 192,32

Źródło – opracowanie własne na podstawie zebranej dokumentacji

5. POMOC UDZIELANA UCHODźCOM

W 2021 r. do Powiatowego Centrum Pomocy Rodzinie nie wpłynął żaden wniosek o pomoc dla cudzoziemca posiadającego status uchodźcy.

6. REALIZACJA POWIATOWEJ STRATEGII ROZWIĄZYWANIA PROBLEMÓW SPOŁECZNYCH W POWIECIE KOSZALIŃSKIM NA LATA 2016-2024

Zgodnie z art. 16 b ust. 1 Ustawy z dnia 12 marca 2004 r. o pomocy społecznej powiaty zobowiązane są do opracowania i realizacji Strategii Rozwiązywania Problemów Społecznych. W Powiecie Koszalińskim dokument taki został przyjęty Uchwałą Nr XVII/120/2016 Rady Powiatu w Koszalinie z 29 lutego 2016 – pn. „Strategia Rozwiązywania Problemów Społecznych w Powiecie Koszalińskim na lata 2016 – 2024”. Koordynatorem realizacji strategii jest Powiatowe Centrum Pomocy Rodzinie w Koszalinie.

Misją Powiatu Koszalińskiego określoną w strategii jest - „Wzmacnianie Rodzin i mieszkańców powiatu koszalińskiego poprzez utrzymywanie, wspieranie i poszerzanie niezależności osobistej oraz aktywności - z uwzględnieniem potrzeb i możliwości mieszkańca, Jego Rodziny i otoczenia”.

Plan pracy Rady Powiatu w Koszalinie zakłada, że sprawozdanie z realizacji Strategii za 2021 rok, zostanie przedstawione we wrześniu 2022 r. w formie *Kart Realizacji Celów Strategii*, na podstawie złożonych przez jednostki organizacyjne Powiatu Koszalińskiego, organizacje pozarządowe oraz służby i instytucje realizujące zadania Powiatu Koszalińskiego.

Powołany Zespół Koordynujący ds. Realizacji Strategii Rozwiązywania Problemów Społecznych w Powiecie Koszalińskim na lata 2016 – 2024 prowadzi monitoring i ewaluację Strategii. W jego skład wchodzi 15 osób, które są przedstawicielami instytucji realizujących zadania Strategii Rozwiązywania Problemów Społecznych. W 2021 roku Zespołowi przedstawiono sprawozdanie z realizacji Strategii w roku 2020, a w grudniu przedstawiono do konsultacji Plan realizacji Strategii na rok 2022.

7. POTRZEBY W ZAKRESIE POMOCY SPOŁECZNEJ

Zgodnie z art. 112 ust. 12 i 13 ustawy o pomocy społecznej, dyrektor Centrum, w corocznie przygotowanym sprawozdaniu z działalności, przedstawia wykaz potrzeb w zakresie pomocy społecznej. Wykaz ten stanowi podstawę dla Rady Powiatu do opracowania i wdrażania lokalnych programów pomocy



społecznej o zasięgu powiatowym.

Tabela 5. Wykaz potrzeb zapewniających właściwe funkcjonowanie domów pomocy społecznej funkcjonujących na terenie Powiatu Koszalińskiego w 2022 r.

Jednostka organizacyjna pomocy społecznej	Nazwa zadania	Koszt wykonania zadania w zł
Dom Pomocy Społecznej w Cetuniu	Wykonanie elewacji zewnętrznej budynku głównego (pałacu) wraz ze schodami	3 802 956,00
	Remont garażu, wiaty, zmiana pokrycia dachu o wymiarach 12 m na 16 m, wymiana drzwi	60 000,00
	Remont palarni z wymianą wentylacji	20 000,00
	Opracowanie dokumentacji projektowo-kosztorysowej obiektu budowlanego po byłej oczyszczalni (likwidacja)	20 000,00
	Wymiana drzwi tarasowych na bez progowe 5 szt.	15 000,00
	Remont pomieszczeń śmietnika -zakładowy punkt selektywnej zbiórki odpadów z utwardzeniem drogi ok. 50 m.b.	46 000,00
	Razem	3 963 956,00
Dom Pomocy Społecznej im. Anselma Alojzego Młodzika w Parsowie	Remont tarasu w budynku pałacowym od strony zachodniej	40.000,00
	Wymiana windy towarowej na nową (demontaż starej i montaż nowej windy towarowej oraz odbiór przez UDT) w budynku pałacowym	50.000,00
	Wymiana dźwigu osobowego hydraulicznego na nowy dźwиг osobowy przystosowany do przewozu osób niepełnosprawnych (demontaż starego i montaż nowego dźwigu osobowego oraz odbiór przez UDT) w budynku pałacowym	150.000,00
	Wymiana na nową platformę przyschodową wewnętrzną dla osób niepełnosprawnych oraz odbiór przez UDT w budynku pałacowym na I p.	65.000,00
	Wymiana kabla między budynkiem pałacowym a mieszkalno-administracyjnym od instalacji anteny zbiorczej w celu poprawy jakości odbieranego sygnału w budynku pałacowym	5.000,00
	Zakup wirówki o ładowności co najmniej 15 kg	35.000,00
	Zakup zmywarki kapturowej do kuchni oddziałowej na I p. w budynku pałacowym	10.000,00
	Zakup kosiarki samojezdnej / traktorek ogrodniczy z wyposażeniem	30.000,00
	Zakup 2 szt. łóżek typu Turnaid (bez zbędnej siły opiekunów można każdego mieszkańca z niedowładem obrócić czy ułożyć na boku. System wałków na których przymocowane jest prześcieradło umożliwia nawet przełożenie mieszkańca na wózek)	36.000,00
	Zakup 3 szt. łóżek wspierających mobilność mieszkańca (bezpieczne i wspomagające pracę opiekunów przy częściowej pomocy mieszkańców)	15.000,00
Zakup pionizatora (dla mieszkańców, którzy do pewnego stopnia mogą asystować w procesie podnoszenia się i są w stanie chodzić przy pomocy urzędzenia)	4.800,00	
	Razem	440.800,00
Dom Pomocy Społecznej w Mielnie	Łóżko rehabilitacyjne z materacem przeciwoleżynowym typu gofer – 13 szt.	40 404,00
	Szafka przyłóżkowa z wysuwaniem blatem – 22 szt.	17 600,00
	Komoda dwudrzwiowa z dwoma szufladami – 15 szt.	10 500,00
	Zestaw komputerowy + oprogramowanie office – 2 kpl.	9 000,00
	Pralka przemysłowa (wsad 17-19 kg)	37 000,00
	Poręcze dla mieszkańców na korytarzach w budynku głównym mieszkalnym (na trzech piętrach)	42 336,00
	Wymiana ogrodzenia wokół terenu DPS w Mielnie	144 204,00
	Naprawa elewacji szybu windy budynku głównego mieszkalnego	36 000,00
	Wymiana dźwigu towarowego (100 kg) w budynku głównym mieszkalnym – transport posiłków dla mieszkańców	40 000,00
	Razem	377 044,00
Dom Pomocy Społecznej w Żydowie	Wykonanie parku sportowo-rekreacyjnego wokół budynku głównego wraz z oświetleniem, wykonanie alejek spacerowych, siłowni plenerowej, altan ogrodowych, wiaty rowerowej, przebudowa sceny widowiskowej, mała architektura np.: ławki, donice, popielnice, grill kamienny, huśtawki, architektura zieleni	800 000,00
	Wykonanie powierzchni z kostki brukowej – plac gospodarczy koło kotłowni budynku głównego i pomp ciepła, plac gospodarczy koło warsztatu	250 000,00
	Adaptacja pomieszczeń po kotłowni na pomieszczenie pralni wraz z opracowaniem dokumentacji	800 000,00
	Adaptacja budynku gospodarczego – chlewni na garaże dla samochodów służbowych i zaplecze magazynowe z opracowaniem dokumentacji	270 000,00
	Wykonanie remontu elewacji budynku głównego z dociepleniem i opracowaniem dokumentacji	2 000 000,00
	Remont holu w budynku głównym wymiana terakoty antypoślizgowej	200 000,00
	Razem	4 320 000,00
Dom Pomocy Społecznej w Nowych Bielicach	Remont głównego wejścia do budynku pałacowego z podjazdem	250 000,00
	Zakupu, montaż i demontaż starej windy zewnętrznej przy budynku kuchni – wymiana istniejącej windy	300 000,00
	Przełożenie dachu na budynku pałacowym i budynku łącznika	410 000,00
	Zakup pralnicy wolnostojąca ładowność 14 kg.	31 000,00
	Remonty bieżące pomieszczeń mieszkalnych, gospodarczych, sanitariatów i terenów przyległych	75 000,00
	Remont pomieszczenia obieralni w dziale żywienia	30 000,00
	Razem	1 096 000,00
OGÓŁEM		10 197 800

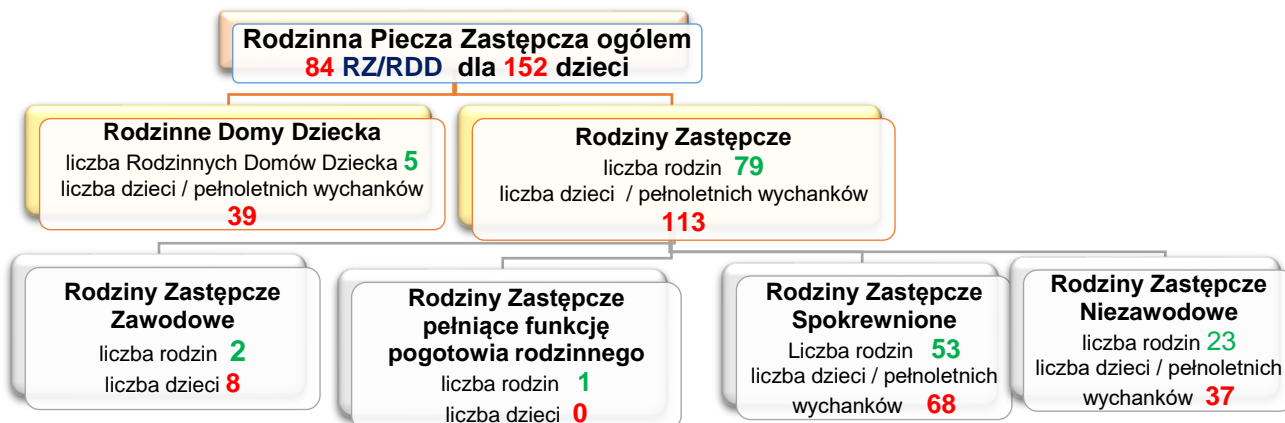
Zródło: opracowanie własne na podstawie informacji dyrektorów jednostek organizacyjnych pomocy społecznej



III. REALIZACJA USTAWY O WSPIERANIU RODZINY ORAZ SYSTEMIE PIECZY ZASTĘPCZEJ

Zgodnie z treścią art. 182 ust. 2 ustawy, do zakresu działania Centrum należą wszystkie sprawy z zakresu pieczy zastępczej niezastrzeżone na rzecz innych podmiotów. Ustawa dokonuje podziału zadań w zakresie pieczy zastępczej na poszczególnych szczeblach administracji państwowej i samorządowej. Do zadań powiatu z tego zakresu, realizowanych przez Centrum należą zadania własne powiatu oraz zadania zlecone z zakresu administracji rządowej.

Schemat 3. Formy Rodzinnej Pieczy Zastępczej wg stanu na dzień 31 grudnia 2021 r.



Źródło: opracowanie własne

1. RODZINNA PIECZA ZASTĘPCZA

W Powiecie Koszalińskim (na dzień 31 grudnia 2021 r.) funkcjonowało: 5 rodzinnych domów dziecka (dla 39 dzieci), 3 zawodowe rodziny zastępcze (dla 8 dzieci), w tym:

- 1 pełniącą funkcję pogotowia rodzinnego
- 2 rodziny zastępcze zawodowe (dla 8 dzieci)

Ponadto na terenie Powiatu Koszalińskiego funkcjonowało:

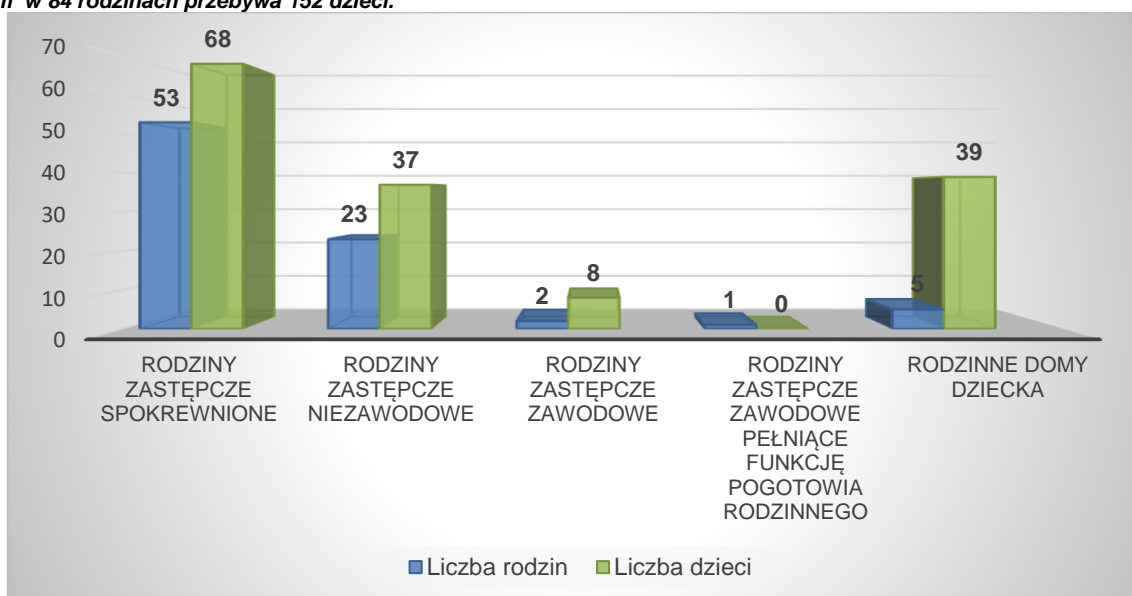
- 53 spokrewnionych rodzin zastępczych (dla 68 dzieci),
- 23 niezawodowych rodzin zastępczych (dla 37 dzieci),

Ogółem na dzień 31.12.2021 r. na terenie Powiatu Koszalińskiego funkcjonowało 79 rodzin zastępczych i 5 rodzinnych domów dziecka dla 139 dzieci i 13 pełnoletnich osób pozostających w pieczy zastępczej.

W 2021 r. w rodzinnej pieczy zastępczej zostało umieszczonych 50 dzieci, co stanowi najwyższą, odnotowaną przez Centrum liczbę nowoprzyjętych wychowanków.



Wykres 3. Liczba rodzin zastępczych i rodzinnych domów dziecka w Powiecie Koszalińskim w 2021 r. (stan na dzień 31.12.2021 r.).
Ogółem w 84 rodzinach przebywa 152 dzieci.



Źródło: opracowanie własne

Zgodnie z obowiązującymi przepisami w rodzinie zastępczej umieścić można do 3 dzieci, a w rodzinnym domu dziecka do 8 dzieci (wyjątek stanowią rodzeństwa). W związku z dużą liczbą dzieci umieszczonych w pieczy zastępczej, na wniosek rodzinnych domów dziecka zatrudnione zostały osoby do pomocy przy sprawowaniu opieki nad dziećmi i przy w pracach gospodarskich. W 2021 r. Organizator Rodzinnej Pieczy Zastępczej zatrudniał 4 osoby do pomocy w 4 rodzinnych domach dziecka.

Organizator Rodzinnej Pieczy Zastępczej zapewnił pracę z rodzinami ukierunkowaną na powrót dzieci do rodziny naturalnej lub – gdy było to niemożliwe, konsekwentnie dążył do przysposobienia wychowanków, zgodnie z art. 33 ustawy umożliwiającej i wspierając realizację planu pracy z rodziną zastępczą poprzez między innymi przygotowanie dzieci do:

- godnego, samodzielnego i odpowiedzialnego życia,
- pokonywania trudności życiowych zgodnie z zasadami etyki,
- nawiązywania i podtrzymywania bliskich, osobistych i społecznie akceptowanych kontaktów z rodziną i rówieśnikami w celu łagodzenia skutków doświadczenia straty,
- zdobywania umiejętności społecznych,
- nabycia umiejętności zaspokajania potrzeb emocjonalnych ze szczególnym uwzględnieniem potrzeb bytowych, zdrowotnych, edukacyjnych i rodzinnej pieczy zastępczej z innymi instytucjami, a także dla zapewnienia optymalnej opieki dostosowanej do indywidualnych potrzeb dziecka na rzecz opuszczenia rodzinnej pieczy zastępczej.

W wyniku intensywnej pracy Organizatora Rodzinnej Pieczy Zastępczej:

- 15 dzieci powróciło do rodzin biologicznych,
- 2 dzieci zostało przysposobionych,
- 9 wychowanków rozpoczęło proces usamodzielnienia.

Ponadto, w wyniku intensywnych prac ukierunkowanych na optymalizacji sytuacji dzieci:

- 2 dzieci z rodziny zastępczej spokrewnionej zostało przeniesionych do rodziny niezawodowej,
- 1 dziecko z rodziny zastępczej spokrewnionej (śmierć babci) zostało przeniesione do rodziny zastępczej spokrewnionej (siostra),
- 1 dziecko z rodziny zastępczej niezawodowej zostało umieszczone w rodzinie zastępczej spokrewnionej (w wyniku przekształcenia rodziny zastępczej przez Sąd w rodzinę spokrewnioną),
- 3 dzieci z rodzinnego domu dziecka zostało przeniesionych do 2 rodzin niezawodowych (na terenie innego powiatu),



- 1 dziecko z rodziny zastępczej zawodowej pełniące funkcję pogotowia rodzinnego zostało umieszczone w Domu Pomocy Społecznej w Bobolicach (za zgodą sądu),
- 1 dziecko z rodzinnego domu dziecka umieszczone zostało w placówce opiekuńczo – wychowawczej (wychowanek wymagał wielospecjalistycznego wsparcia),
- 1 rodzina zastępcza zawodowa pełniąca funkcję pogotowia rodzinnego została rozwiązana na jej wniosek. Do końca 2021 r. przebywało w niej 1 dziecko.

W 2021 r. realizowano 71 porozumień w sprawie przyjęcia dziecka do rodziny zastępczej/rodzinnego domu dziecka/placówki opiekuńczo-wychowawczej i ponoszenia wydatków na jego utrzymanie.

W Powiecie Koszalińskim na pomoc na pokrycie kosztów utrzymania dziecka w rodzinach zastępczych i rodzinnych domach, na pomoc dla usamodzielnianych wychowanków rodzin zastępczych, rodzinnych domów dziecka i placówek opiekuńczo-wychowawczych w roku 2021 wydatkowano kwotę **2 909 506,55 zł**. Środki finansowe zostały przyznane na następujące świadczenia:

Tabela 6. Świadczenia udzielone rodzinom zastępczym, rodzinnym domom dziecka, usamodzielnianym wychowankom rodzin zastępczym, placówek opiekuńczo-wychowawczym i młodzieżowych ośrodków wychowawczych w 2021 r.

L.p.	Rodzaj świadczenia	Liczba udzielonych świadczeń	Kwota przyznanych świadczeń w zł
1	Pomoc na kontynuowanie nauki usamodzielnianych wychowanków rodzin zastępczych	400	214 101,08
2	Pomoc na kontynuowanie nauki – placówki opiekuńczo-wychowawcze	53	27 875,08
3	Pomoc na kontynuowanie nauki – młodzieżowy ośrodek wychowawczy	12	6 346,80
4	Usamodzielnienie pieniężne – rodziny zastępcze	10	51 173,00
5	Usamodzielnienie pieniężne – placówki opiekuńczo-wychowawcze	2	14 397,00
6	Zagospodarowanie w formie rzeczowej/finansowej – rodziny zastępcze	7	13 206,00
7	Zagospodarowanie w formie rzeczowej/finansowej – placówka opiekuńcza-wychowawcza	2	3 154,00
8	Świadczenie jednorazowe lub okresowe na pokrycie wydatków związanych z wystąpieniem zdarzeń losowych lub innych zdarzeń mających wpływ na jakość sprawowanej opieki	2	3 500,00
9	Świadczenia na pokrycie niezbędnych wydatków związanych z potrzebami przyjmowanego dziecka	31	32 100,00
10	Środki finansowe na pokrycie kosztów związanych z remontem lub ze zmianą lokalu (rodzinny dom dziecka)	3	6 000,00
11	Środki finansowe na utrzymanie lokalu mieszkalnego w budynku wielorodzinnym lub domu jednorodzinnego dla rodziny zawodowej	4	2 890,64
12	Środki finansowe na utrzymanie lokalu mieszkalnego w budynku wielorodzinnym lub domu jednorodzinnego dla rodzinnego domu dziecka	58	84 528,90
13	Pomoc pieniężna na pokrycie kosztów utrzymania dziecka w rodzinie zastępczej zawodowej o charakterze pogotowia rodzinnego	13	12 897,29
14	Pomoc pieniężna na pokrycie kosztów utrzymania dziecka w rodzinnym domu dziecka	506	526 407,71
15	Pomoc pieniężna na pokrycie kosztów utrzymania dziecka w rodzinie zastępczej zawodowej	82	86 088,80
16	Pomoc pieniężna na pokrycie kosztów utrzymania dziecka w rodzinie zastępczej niezawodowej	387	405 900,63
17	Pomoc pieniężna na pokrycie kosztów utrzymania dziecka w rodzinie zastępczej spokrewnionej	808	588 852,70
18	Pomoc pieniężna na pokrycie kosztów utrzymania dziecka w rodzinie pomocowej	1	401,32
19	Dodatek wychowawczy	1 591	753 797,40
20	Dodatek z tytułu niepełnosprawności dziecka	75	15 820,29
21	Dodatek w wysokości świadczenia wychowawczego – piecza instytucjonalna	127	59 467,91
22	Dofinansowanie do wypoczynku poza miejscem zamieszkania dziecka	1	600,00
Łącznie		4 175	2 909 506,55

Zródło: opracowanie własne

W okresie sprawozdawczym pracownicy socjalni Centrum oraz koordynatorzy rodzinnej pieczy zastępczej w ramach nadzoru, kontroli i wspierania realizacji programów usamodzielniania spotykali się indywidualnie z usamodzielnianymi wychowankami i opiekunami ich procesu usamodzielniania. Celem spotkań było przekazanie niezbędnych informacji dotyczących prawidłowego przebiegu procesu usamodzielniania. Praca z usamodzielnianymi wychowankami oparta była na wypracowanych w Centrum drukach Indywidualnego Programu Usamodzielniania (IPU) oraz drukach modyfikacji IPU. Wszystkie podjęte działania miały na celu wsparcie wychowanków w trudnym procesie usamodzielniania. Dzięki



wszechstronnemu działaniu specjalistów i kompleksowemu stosowaniu instrumentów aktywnej integracji - młodzi ludzie otrzymali szansę na lepszy, przemyślany i świadomy start w dorosłość.

2. POZYSKIWANIE KANDYDATÓW I SZKOLENIA DO PEŁNIENIA FUNKCJI RODZINY ZASTĘPCZEJ

Powiatowe Centrum Pomocy Rodzinie propaguje idee rodzicielstwa zastępczego oraz zaprasza do pełnienia funkcji rodziny zastępczej poprzez stronę internetową (<http://pcprkoszalin.pl/>). Na niej publikowane są materiały związane z wymogami kwalifikacyjnymi dla rodzin zastępczych oraz inne informacje takie jak szkolenia dla kandydatów. Dodatkowo rodzicielstwo zastępcze rozpowszechniane jest w mediach lokalnych. Pracownicy Centrum podczas wykonywania obowiązków służbowych także informują osoby zainteresowane o warunkach jakie należy spełnić aby zostać rodziną zastępczą.

Zgodnie z art. 42 Ustawy o wspieraniu rodziny i systemie pieczy zastępczej, pełnienie funkcji rodziny zastępczej (w każdej jej formie) może być powierzony małżonkom lub osobie niepozostającej w związku małżeńskim, jeżeli osoby te spełnią określone ustawą warunki. Spełnianie tych wymogów ustala PCPR na podstawie przeprowadzonej analizy sytuacji osobistej, rodzinnej i majątkowej oraz zebranej dokumentacji i opinii psychologiczno-pedagogicznych. Obowiązkiem Centrum jest sporządzenie wstępnej akceptacji na podstawie dokumentacji pod względem spełniania przez nich warunków, o których mowa w art. 42 ustawy o wspieraniu rodziny i systemie pieczy zastępczej. W tym celu w 2021 r. powyższe czynności były prowadzone wobec 16 rodzin będących kandydatami do pełnienia funkcji rodziny zastępczej. W 4 przypadkach rodziny otrzymały negatywną ocenę z powodu nie spełniania warunków, 1 rodzina została rozwiązana przed dokonaniem oceny. Pozostali kandydaci (11 rodzin) otrzymali pozytywną ocenę o spełnianiu warunków o których mowa w art. 42 ustawy o wspieraniu rodziny i systemie pieczy zastępczej.

W 2021 r., pomimo trudności związanych z występującą pandemią wirusa SARS-CoV-2, Centrum zorganizowało szkolenie dla kandydatów do pełnienia funkcji rodziny zastępczej oraz dla spokrewnionych rodzin zastępczych. Przy organizacji uwzględniono reżim sanitarny i obostrzenia wynikające z przepisów prawa. W szkoleniu wzięło udział 8 osób (6 rodzin). Wszyscy uczestnicy ukończyli szkolenie. Dodatkowo w 2021 roku 2 osoby (1 rodzina) po otrzymaniu pozytywnej wstępnej oceny została przeszkolona jako kandydat do pełnienia funkcji rodziny zastępczej zawodowej lub prowadzenia rodzinnego domu dziecka. Szkolenie kandydatów prowadzone jest przez pracowników Centrum wg Programu Szkoleniowego „Rodzina” dla kandydatów do sprawowania pieczy zastępczej zatwierdzonego decyzją Ministra Rodziny, Pracy i Polityki Społecznej nr14/2018/RZ z 7 listopada 2018 r.

Po ukończeniu szkolenia, na wniosek kandydata do pełnienia funkcji rodziny zastępczej zawodowej, rodziny zastępczej niezawodowej lub prowadzenia rodzinnego domu dziecka, posiadającego świadectwo ukończenia szkolenia Centrum występując jako organizator rodzinnej pieczy zastępczej wydaje zaświadczenie kwalifikacyjne zawierające potwierdzenie ukończenia szkolenia oraz warunków określonych w art. 42 ustawy z dnia 9 czerwca 2011 r. o wspieraniu rodziny i systemie pieczy zastępczej. W 2021 r. Centrum wydało zaświadczenia kwalifikacyjne (i wpisało do rejestru kandydatów mogących pełnić funkcję rodziny zastępczej) dla 1 niezawodowej rodziny zastępczej (2 osoby) oraz 1 rodzinie zastępczej prowadzącej rodzinny dom dziecka (2 osoby).

3. PIECZA INSTYTUCJONALNA

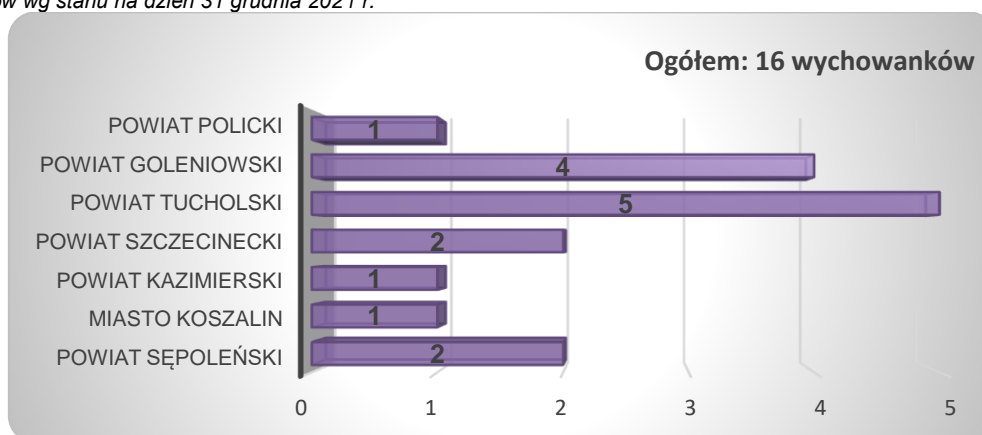
Powiat Koszaliński nie prowadzi na swoim terenie placówki opiekuńczo-wychowawczej. Na terenie Powiatu funkcjonuje placówka opiekuńczo-wychowawcza prowadzona przez powiat miasto Koszalin.

Dzieci z postanowieniami Sądu pochodzące z terenu naszego powiatu kierowane są do placówek na terenie innych powiatów. Wszystkie postanowienia sądu w sprawie umieszczenia dzieci w placówce opiekuńczo-wychowawczej zostały zrealizowane.

W 2021 r. w placówkach opiekuńczo-wychowawczych przebywało 18 dzieci pochodzących z terenu Powiatu Koszalińskiego, w tym jeden wychowanek przebywający w regionalnej placówce opiekuńczo-terapeutycznej.



Wykres 4. Liczba dzieci pochodzących z Powiatu Koszalińskiego przebywających w placówkach opiekuńczo-wychowawczych na terenie innych powiatów wg stanu na dzień 31 grudnia 2021 r.



Źródło: opracowanie własne

W placówkach opiekuńczo-wychowawczych w 2021 r. łącznie umieszczono dwóch wychowanków pochodzących z terenu naszego powiatu, w tym:

- 1 wychowanek pochodzącego z gminy Mielno w Placówce Opiekuńczo-Wychowawczej TPD w Starych Bielicach,
- 1 wychowankę pochodzącą z gminy Sianów w Placówce Opiekuńczo-Wychowawczej w Szczecinku.

W 2021 r. dwóch wychowanków opuściło placówki opiekuńczo wychowawcze, w związku z usamodzielnieniem się, kontynuując naukę.

Powiat Koszaliński w 2021 r. podpisał dwa kolejne porozumienia w sprawie warunków i sposobu przekazywania środków finansowych na wydatki związane z utrzymaniem wychowanków pochodzących z terenu Powiatu Koszalińskiego, a przebywających w placówkach opiekuńczo – wychowawczych na terenie innego powiatu.

4. USAMODZIELNIENIA

W 2021 r. z pomocy ORPZ skorzystało 37 usamodzielnianych wychowanków, w tym 33 z rodzin zastępczych i rodzinnych domów dziecka oraz 4 z placówek opiekuńczo – wychowawczych. Ponadto 9 wychowanków otrzymało pomoc na zagospodarowanie. Z pomocy pieniężnej na usamodzielnienie skorzystało 12 wychowanków (10 wychowanków z rodzinnej pieczy zastępczej i 2 wychowanków z instytucjonalnej pieczy zastępczej).

W 2021 r. pracownik socjalny oraz koordynatorzy rodzinnej pieczy zastępczej ORPZ w ramach nadzoru, kontroli i wspierania realizacji programów usamodzielniania spotykali się indywidualnie (w tym on-line) z usamodzielnianymi wychowankami i opiekunami ich procesu usamodzielnienia. Celem spotkań było przekazanie niezbędnych informacji dotyczących prawidłowego przebiegu planowanego procesu usamodzielnienia. Praca z usamodzielnianymi wychowankami oparta była na opracowanych przez ORPZ - PCPR w Koszalinie drukach Indywidualnego Programu Usamodzielnienia oraz drukach modyfikacji IPU.

Wszystkie podjęte działania miały na celu wsparcie wychowanków w trudnym procesie usamodzielniania. Dzięki wszechstronnemu działaniu specjalistów i kompleksowemu stosowaniu instrumentów aktywnej integracji - młodzi ludzie otrzymali szansę na lepszy, przemyślany i świadomy start w dorosłość. W 2021 r. proces usamodzielnienia rozpoczęło 10 wychowanków pieczy zastępczej.

5. POWIATOWY PROGRAM ROZWOJU PIECZY ZASTĘPCZEJ NA LATA 2020-2022

Zgodnie z art. 180 pkt 1 ustawy z dnia 9 czerwca 2011 r. o wspieraniu rodziny i systemie pieczy zastępczej zadaniem własnym powiatu jest opracowanie i realizacja trzyletniego powiatowego programu dotyczącego rozwoju pieczy zastępczej zawierającego między innymi coroczny limit rodzin zastępczych zawodowych. „Powiatowy Program Rozwoju Pieczy Zastępczej na lata 2020-2022” był czwartym z kolei tego typu programem.



Uchwałą Nr XVI/126/19 Rady Powiatu w Koszalinie z dnia 19 grudnia 2019 r. został przyjęty program rozwoju pieczy zastępczej w Powiecie Koszalińskim na lata 2020-2022.

Głównym celem Programu jest zapewnienie dzieciom umieszczanym w pieczy zastępczej opieki poprzez budowę zintegrowanego systemu pieczy zastępczej i zapewnienie rodzinom zastępczym profesjonalnego wsparcia. W celu zapewnienia prawidłowej realizacji programu niezwykle ważne było, aby w jego realizację włączyły się różne podmioty i instytucje. Realizatorami „Powiatowego Programu Rozwoju Pieczy Zastępczej” w Powiecie Koszalińskim byli: Starostwo Powiatowe w Koszalinie, PCPR w Koszalinie, ośrodki pomocy społecznej z terenu Powiatu Koszalińskiego, policja, straż graniczna, uczelnie, sądy, prokuratura, placówki oświatowe, placówki opiekuńczo-wychowawcze, poradnie psychologiczno – pedagogiczne, ośrodki adopcyjne, organizacje pozarządowe działające na rzecz rodziny, rodziny zastępcze i pomocowe oraz inne instytucje i służby. Omawiany Program w związku z obowiązkiem nałożonym przez ustawodawcę zgodnie z art.180 ust. 1 ustawy z dnia 9 czerwca 2011 r. o wspieraniu rodziny i systemie pieczy zastępczej określa limit zawodowych rodzin zastępczych, który na lata 2020 – 2022 ustalony został w następujący sposób:

- 2020 r. – 3 rodziny,
- 2021 r. – 4 rodziny,
- 2022 r. – 4 rodziny.

Limit rodzin zastępczych nie uwzględnia rodzinnych domów dziecka, które w Powiecie Koszalińskim stanowią istotne zabezpieczenie miejsc dla rodzinnej pieczy zastępczej. Należy pamiętać, że utworzenie nowych rodzin zastępczych zawodowych możliwe jest dzięki spełnieniu określonych wymogów, tj. posiadania dodatkowych kwalifikacji i wymagań, stażu rodziny zastępczej, pozytywnej opinii organizatora rodzinnej pieczy zastępczej. W Powiecie Koszalińskim funkcjonują tylko 3 rodziny zawodowe. Wynika to m.in. z tego, że w związku z koniecznością zwiększenia liczby miejsc w pieczy zastępczej, rodziny zastępcze przekształcane są w rodzinne domy dziecka (ich liczba nie jest określana w programie). W ramach realizacji programu podejmowane są wszystkie działania na rzecz rodzin zastępczych, przebywających w nich dzieci i wychowanków placówek opiekuńczo-wychowawczych. Na bieżąco dostosowywane są działania do indywidualnych potrzeb wychowanków i rodzin.

Centrum jako ORPZ na bieżąco realizowało zawarte w Programie cele przyczyniając się do poprawy jakości pieczy zastępczej (m.in. poprzez edukację rodzin zastępczych i instytucji pracujących z rodzinami, promocję rodzicielstwa zastępczego, integrację z mieszkańcami powiatu).

IV. REALIZACJA USTAWY O PRZECIWDZIAŁANIU PRZEMOCY W RODZINIE

1. POWIATOWY PROGRAM PRZECIWDZIAŁANIA PRZEMOCY W RODZINIE ORAZ OCHRONY OFIAR PRZEMOCY W RODZINIE NA LATA 2018-2025

Rada Powiatu w Koszalinie uchwałą Nr XXXIII/303/17 z dnia 21 grudnia 2017 r. przyjęła opracowany przez Powiatowe Centrum Pomocy Rodzinie w Koszalinie – „Powiatowy Program Przeciwdziałania Przemocy w Rodzinie i Ochrony Ofiar Przemocy w Rodzinie w Powiecie Koszalińskim na lata 2018 – 2025”. Przyjętym celem głównym Programu jest wyeliminowanie (ograniczenie) zjawiska przemocy w rodzinie poprzez zwiększenie skuteczności działań na rzecz przeciwdziałania przemocy w rodzinie. Cechą dokumentu jest ukierunkowanie działań na osobę doznającą przemocy, świadków przemocy jak i na edukowanie osób stosujących przemoc i korygowanie ich agresywnych postaw i zachowań.

Realizatorami Programu są: Starostwo Powiatowe w Koszalinie, Powiatowe Centrum Pomocy Rodzinie, ośrodki pomocy społecznej i zespoły interdyscyplinarne ds. przeciwdziałania przemocy w rodzinie z terenu Powiatu Koszalińskiego, Komenda Miejska Policji w Koszalinie.

W ramach współpracy w sposób pośredni program jest realizowany przez Prokuraturę Rejonową w Koszalinie i Szczecinku, Sąd Rejonowy w Koszalinie, Powiatową Poradnię Psychologiczno – Pedagogiczną, stowarzyszenia i fundacje, kościoły i związki kościelne, placówki oświatowe, zakłady opieki zdrowotnej.

Centrum w ramach działań profilaktycznych przeprowadziło prelekcję/warsztat dla kandydatów do pełnienia funkcji rodziny zastępczej na temat zjawiska, przyczyn i skutków przemocy w rodzinie. Ponadto w 2021 r. pracownicy merytoryczni, przy współpracy OPS-ów, rozpoczęli cykl spotkań/dyżurów dla osób doznających przemocy i przemoc stosujących. Do udziału w spotkaniach zapraszani byli także przedstawiciele Komendy Miejskiej Policji, Powiatowej Poradni Psychologiczno – Pedagogicznej, Caritas Diecezji Koszalińsko – Kołobrzeszkiej w ramach pomocy osobom pokrzywdzonym przestępstwem.



Od kwietnia 2017 r. Powiat Koszaliński – Powiatowe Centrum Pomocy Rodzinie w Koszalinie prowadzi akcję „Koperta życia-Ratunek w lodówce”. Jest ona instrumentem polityki społecznej, który ma na celu ułatwienie dostępu do podstawowych danych dla służb ratowniczych. W 2021 r. wydano około 50 kopert.

Ponadto Centrum upowszechniało informacje w zakresie możliwości i form uzyskania m.in. pomocy medycznej, psychologicznej, prawnej, socjalnej, zawodowej i rodzinnej dzięki stronie internetowej (<http://pcprkoszalin.pl/>). Na stronie na bieżąco publikowane były materiały związane z zagadnieniami przeciwdziałania przemocy, pomocy osobom dotkniętym przemocą, pomocy dla osób stosujących przemoc, punktów informacyjnych, konsultacyjnych i poradnictwa specjalistycznego. Łącznie udostępniono 13 informacji.

W 2021 r. Centrum realizowało kampanię społeczną „Przemoc boli” będącą instrumentem polityki społecznej, która ma na celu informowanie społeczeństwa o możliwości korygowania niepożądanych agresywnych postaw i innych materiałów związanych ze zjawiskiem przemocy domowej. W ramach ww. kampanii wydano broszury pn. „Przewodnik dla osób doznających przemocy oraz osób stosujących przemoc” w ilości 500 szt. oraz komiksy pn. „Przemoc niejedno ma imię” (3 rodzaje komiksów: Przemoc fizyczna, Przemoc psychiczna, Przemoc ekonomiczna) w ilości 5 000 szt. Rozpowszechniano również ulotki/broszury informacyjne opracowane w latach ubiegłych. Pracownicy PCPR nagłośniali także problem przemocy w mediach regionalnych, między innymi w Radio Koszalin, Radio Plus, Radio Eska, Telewizji Max Koszalin oraz udostępniali materiały informacyjne w tym zakresie.

Centrum w 2021 r. realizowało zadanie polegające na zapewnieniu mieszkańcom Powiatu Koszalińskiego poradnictwa. Tym samym Powiatowe Centrum Pomocy Rodzinie w Koszalinie w ramach wykonywania zadań w roku 2021 udzieliło: 25 porad dla 24 osób udzielonych przez merytorycznego pracownika Działu Pomocy Instytucjonalnej, 145 porad psychologicznych dla 60 osób objętych wsparciem w ramach poradnictwa specjalistycznego dla rodzin zastępczych (w tym dla umieszczonych w nich małoletnich), 43 porad psychologicznych dla 17 osób w ramach interwencji kryzysowej. Ponadto w 2021 r. Powiat Koszaliński – Centrum było 1 z 8 partnerów projektu „Regionalna Akademia Dzieci i Młodzieży” (termin realizacji do 2023 r.) Celem projektu jest wielopłaszczyznowe wsparcie dzieci i młodzieży do 25 roku życia oraz ich opiekunów. W ramach projektu udzielono dla 121 osób 94 porady psychologiczne, 57 porad prawnych, 110 porad rodzinnych, 81 porad dietetycznych oraz 104 porad udzielonych przez Powiatowych Doradców ds. RADiM. Działania te wynikały z realizacji Powiatowego Programu Profilaktycznego „Rodzina bez Przemocy”.

Zarządzeniem Nr 9/ Dyrektora PCPR -u w Koszalinie z dnia 25 maja 2021 r. wprowadzono Program indywidualnych i grupowych działań edukacyjnych kierowanych do osób dotkniętych przemocą w rodzinie, oraz realizujący formy pomocy terapeutycznej i pomocy psychologicznej, pedagogicznej, prawnej, socjalnej i rodzinnej „PrzeMoc ToNieMy-wybijer”. Porad/informacji/wsparcia specjalistycznego udzielali: pracownicy merytoryczni PCPR-u w Koszalinie, pedagodzy, prawnicy, pracownicy socjalni, psychologowie, koordynatorzy rodzinnej pieczy zastępczej zarówno w ramach wykonywania zadań ustawowych oraz realizowanych projektów („Regionalna Akademia Dzieci i Młodzieży). Z uwagi na brak zapotrzebowania na grupowe formy pomocy, wsparcie takie w roku 2021 nie było realizowane. W roku 2021 osiągnięto następujące wskaźniki: liczba osób objętych wsparciem indywidualnym - 27 (19 kobiet, 8 dzieci), liczba udzielonych porad/informacji indywidualnych – 79 (23 psychologiczne, 15 prawnych, 16 rodzinnych z elementami terapii, 25 udzielonych przez pracowników PCPR).

W 2021 r. Centrum, zgodnie z zadaniami określonymi w Krajowym Programie Przeciwdziałania Przemocy w Rodzinie na rok 2021 (działanie 3.1.2 - Przesyłanie informatorów zawierających aktualne bazy teleadresowe z danego powiatu, właściwym miejscowo prezesom sądów rejonowych, prokuratorom rejonowym, komendantom powiatowych/miejskich Policji, komendantom oddziałów Żandarmerii Wojskowej oraz wchodzącym w obręb powiatu gminom dwa razy w roku do dnia 30 stycznia i do dnia 31 lipca) opracowało i przesłało wskazanym powyżej podmiotom aktualny informator instytucji rządowych i samorządowych, podmiotów oraz organizacji pozarządowych, które realizują oferty dla osób stosujących przemoc w rodzinie, a w szczególności realizujących programy korekcyjno - edukacyjne.

W 2021 r. Centrum realizując działania określone w *Krajowym Programie Przeciwdziałania Przemocy w Rodzinie rok 2021 – działanie 1.1.2. i 1.2.4.* wystosowało pisma do kościołów i związków wyznaniowych a także stowarzyszeń i fundacji o możliwości podjęcia współpracy w zakresie wsparcia i rozpoznawania problemów dotyczących zjawiska przemocy w rodzinie.

W 2021 r. Centrum przekazało 6 informacji o podejrzeniu stosowania przemocy w rodzinie do właściwych instytucji (Policja, Prokuratura, Sąd Rejonowy).



Zarządzeniem Nr 9/2021 Dyrektora Powiatowego Centrum Pomocy Rodzinie w Koszalinie został przyjęty Program oddziaływań edukacyjnych lub/i wspierających dla osób stosujących przemoc w rodzinie, które ukończyły program korekcyjno – edukacyjny lub psychologiczno – terapeutyczny „Bez Przemocy – można”. W ramach programu dostępne są działania polegające na: oddziaływaniu edukacyjnym (pogadanki, prelekcje, warsztaty grupowe i indywidualne obejmujące tematykę zjawiska przemocy w rodzinie (podstawy prawne oraz zagadnienia psychologiczne) oraz udzielanie indywidualnych/grupowych informacji o podstawach prawnych zjawiska przemocy w rodzinie i konsekwencjach z tym związanych; oddziaływania wspierające polegające na wsparciu specjalistycznym (prawnym, psychologicznym, socjalnym, rodzinnym) oraz psychoedukacja indywidualna udzielana przez psychologów w ramach udzielanego wsparcia; organizacja grup wsparcia dla osób które ukończyły Programy oddziaływań korekcyjno – edukacyjnych dla osób stosujących przemoc oraz psychologiczno – terapeutycznych w sytuacji zapotrzebowania na takie działanie przez te osoby. W 2021 r. żaden z uczestników z poprzednich lat nie skorzystał z pomocy z tego programu.

Do Komendy Miejskiej Policji w Koszalinie oraz Placówki Żandarmerii Wojskowej w Koszalinie, na podstawie art. 11 b ustawy z dnia 29 lipca 2005 r. o przeciwdziałaniu przemocy w rodzinie, przekazane były informacje o zorganizowanych przez Powiat Koszaliński placówkach realizujących zadania z zakresu przeciwdziałania przemocy w rodzinie.

Centrum zorganizowało także grupę wsparcia dla osób pracujących bezpośrednio z osobami dotkniętymi przemocą w rodzinie i osobami stosującymi przemoc. Grupa spotkała się 4 krotnie i składała się z 4 osób.

2. PROGRAM KOREKCYJNO – EDUKACYJNY DLA OSÓB STOSUJĄCYCH PRZEMOC W RODZINIE ORAZ PROGRAM PSYCHOLOGICZNO – TERAPEUTYCZNY REALIZOWANE W RAMACH ZADAŃ Z ZAKRESU ADMINISTRACJI RZĄDOWEJ REALIZOWANYCH PRZEZ POWIAT KOSZALIŃSKI

Programy korekcyjno – edukacyjny dla osób stosujących przemoc w rodzinie oraz Program psychologiczno – terapeutyczny dla sprawców przemocy i osób zagrożonych przemocą, realizowany jest w ramach zadań zleconych z zakresu administracji rządowej. Z tego powodu działanie to w całości finansowane jest z budżetu państwa. Wynika to z ustawy z dnia 29 lipca 2005 r. o przeciwdziałaniu przemocy w rodzinie oraz z Krajowego Programu Przeciwdziałania Przemocy w Rodzinie w roku 2021.

Program korekcyjno – edukacyjny ukierunkowany jest na zmianę zachowań i postaw osób stosujących przemoc lub prezentujących zachowania agresywne oraz zwiększenie zdolności do samokontroli agresywnych zachowań i konstruktywnego współżycia w rodzinie. Program ma na celu zwiększenie zdolności do samokontroli agresywnych zachowań i konstruktywnego współżycia w rodzinie. Program korekcyjno – edukacyjny dla osób stosujących przemoc w rodzinie był realizowany w Powiecie Koszalińskim w 2021 r. w jednej edycji w Sali zapewnionej przez Wykonawcę. Do udziału w Programie wytypowano 24 osoby, z czego 7 zaczęło jego realizację, a 2 osoby zakończyły go z wynikiem pozytywnym.

Centrum zgodnie z wytycznymi Zachodniopomorskiego Urzędu Wojewódzkiego, w okresie 3 lat od zakończenia Programu prowadzi monitoring osób uczestniczących w nim w celu określenia poprawy zachowania i funkcjonowania w środowisku rodzinnym.

W 2021 r. Centrum monitoringiem objęło osoby uczestniczące w edycjach Programu 2018 – 2020. W okresie tym monitoringiem objęci byli uczestnicy programu, którzy go ukończyli. Instytucje monitorujące nie odnotowały zdarzeń i zachowań agresywnych. Wnioskować należy, że nastąpiła znaczna pozytywna zmiana w zachowaniach i funkcjonowaniu w rodzinie i środowisku. Z uzyskanych informacji wynika, że uczestnicy programu korekcyjno – edukacyjnego zaprzestali stosowania przemocy.

W celu zwiększenia oferty dla osób zagrożonych stosowaniem przemocy Centrum realizowało również zadanie wynikające z *Krajowego Programu Przeciwdziałania Przemocy w Rodzinie na rok 2021*, polegające na prowadzeniu programu psychologiczno – terapeutycznego. Był on adresowany do osób które ukończyły program korekcyjno – edukacyjny oraz innych zagrożonych stosowaniem przemocy. Do udziału w Programie wytypowano 23 osoby, z czego 6 zaczęło jego realizację, a 2 osoby ukończyły go z wynikiem pozytywnym. Całkowity koszt zrealizowanego w 2021 r. programu korekcyjno - edukacyjnego wyniósł 5 400,00 zł, a programu psychologiczno – terapeutycznego 4.500,00 zł które pochodziły z dotacji rządowej.



3. PUNKT INTERWENCJI KRYZYSOWEJ

Punkt Interwencji Kryzysowej umiejscowiony jest w strukturze organizacyjnej Centrum a jego zadaniem jest realizacja działań o charakterze interwencji kryzysowej - udzielenie wsparcia w postaci poradnictwa specjalistycznego (pedagogicznego, socjalnego, prawnego i psychologicznego) oraz w postaci 4 miejsc hostelowych. Osobami uprawnionymi do udzielenia takiej pomocy mogą być osoby z terenu Powiatu Koszalińskiego bez względu na posiadany dochód. W uzasadnionych przypadkach spoza powiatu. W Punkcie podejmowane są działania na rzecz osób i rodzin, w tym dotkniętych przemocą, w celu zapobiegania pogłębianiu się występujących dysfunkcji. W 2021 r. z miejsc hostelowych w Punkcie Interwencji Kryzysowej nie skorzystała żadna osoba/rodzina.

4. PROGRAM PROFILAKTYCZNY „RODZINA BEZ PRZEMOCY”

Powiatowy Program Profilaktyczny „Rodzina bez Przemocy” opracowany został na lata 2019 – 2022 i został przyjęty Uchwałą Nr VII/47/19 Rady Powiatu w Koszalinie z dnia 28.02.2019 r. Celem głównym działań jest zwiększenie dostępności do poradnictwa specjalistycznego w Powiecie Koszalińskim dla osób z rodzin dotkniętych przemocą ze szczególnym uwzględnieniem dzieci. W ramach programu Powiatowe Centrum Pomocy Rodzinie w Koszalinie w roku 2021 udzieliło: 25 porad dla 24 osób udzielonych przez merytorycznego pracownika Działu Pomocy Instytucjonalnej, 145 porad psychologicznych dla 60 osób objętych wsparciem w ramach poradnictwa specjalistycznego dla rodzin zastępczych (w tym dla umieszczonych w nich małoletnich), 43 porady psychologiczne dla 17 osób w ramach interwencji kryzysowej.

5. POWIATOWY KONWENT DS. PRZECIWDZIAŁANIA PRZEMOCY W RODZINIE

Od 2016 r. funkcjonuje Powiatowy Konwent Przeciwdziałania Przemocy w Rodzinie, w skład którego wchodzi przedstawiciele instytucji zajmujących się przeciwdziałaniem przemocy w rodzinie. Na forum tym poprzez wymianę doświadczeń, wypracowywanie procedur postępowania wzmacniana jest współpraca pomiędzy tymi instytucjami. W 2021 r. z uwagi na stan zagrożenia epidemicznego, nie odbyły się posiedzenia Konwentu. Nie mniej jednak pomiędzy członkami Konwentu rozsyłane były materiały/instruktaże oraz dokumenty związane z realizacją zadania polegającego na przeciwdziałaniu przemocy w rodzinie oraz projekty dokumentów, w tym sprawozdań z realizacji zadań za rok 2020.

V. REALIZACJA USTAWY O REHABILITACJI SPOŁECZNEJ OSÓB NIEPEŁNOSPRAWNYCH

1. REHABILITACJA SPOŁECZNA

Rehabilitacja społeczna ma na celu umożliwienie osobom niepełnosprawnym aktywne uczestnictwo w życiu społecznym. Zgodnie z planem finansowym Państwowego Funduszu Rehabilitacji Osób Niepełnosprawnych, wysokość środków do wykorzystania przez powiat z przeznaczeniem na ustawowe zadania samorządu z zakresu rehabilitacji zawodowej i społecznej osób niepełnosprawnych wyniosła **1 158 120,23 zł.**

Rada Powiatu Koszalińskiego uchwałą Nr XXXIII/240/21 z 16 marca 2021 r. w sprawie określenia zadań z zakresu rehabilitacji zawodowej i społecznej osób niepełnosprawnych i podziału środków Państwowego Funduszu Rehabilitacji Osób Niepełnosprawnych, zmienionej uchwałą XXXIX/273/21 z dnia 16 września 2021 r., uchwałą XLII/294/21 z dnia 25 listopada 2021 r. i uchwałą XLV/300/21 z dnia 21 grudnia 2021 r. dokonała podziału środków Funduszu i przeznaczyła środki w całości na rehabilitację społeczną – 1 055 269,00 zł (zadanie realizowane przez Powiatowe Centrum Pomocy Rodzinie).



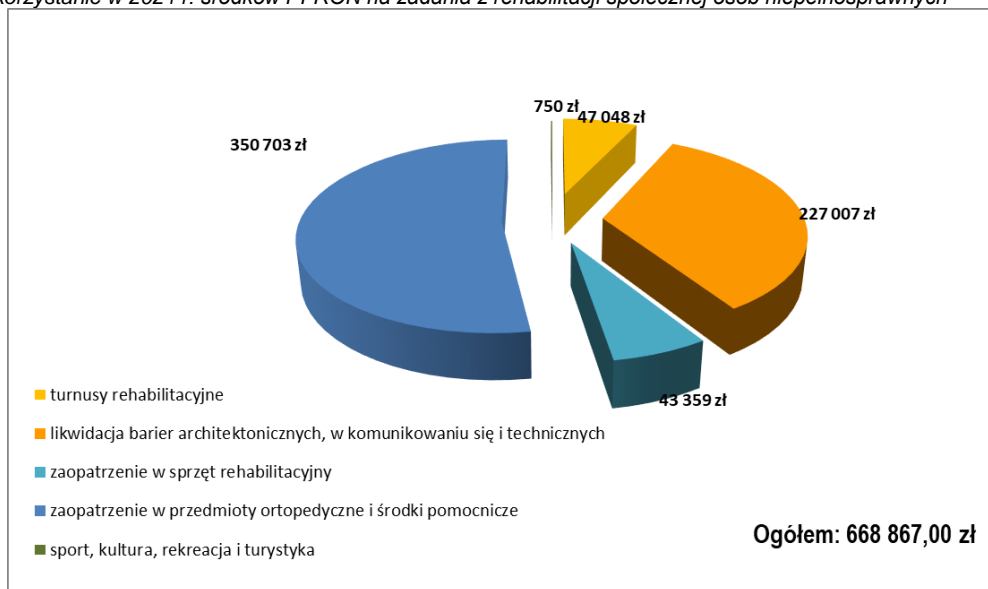
Tabela 7. Wykorzystanie środków PFRON na zadanie z rehabilitacji społecznej osób niepełnosprawnych

Lp.	Zadania	Wysokość środków w zł
1	Dofinansowanie uczestnictwa osób niepełnosprawnych i ich opiekunów w turnusach rehabilitacyjnych (art. 35 a ust.1 pkt 7 lit. a)	144 542,00
2	Dofinansowanie sportu, kultury, rekreacji i turystyki osób niepełnosprawnych (art. 35a ust. 1 pkt 7 lit. b)	4 600,00
3	Dofinansowanie zaopatrzenia w sprzęt rehabilitacyjny	35 794,00
	Dofinansowanie zaopatrzenia w przedmioty ortopedyczne i środki pomocnicze przyznawane osobom niepełnosprawnym na podstawie odrębnych przepisów (art. 35a ust. 1 pkt 7lit. c)	542 274,00
4	Dofinansowanie likwidacji barier architektonicznych, w komunikowaniu się i technicznych w związku z indywidualnymi potrzebami osób niepełnosprawnych (art. 35a ust. 1 pkt 7 lit. d)	328 058,00
	OGÓŁEM	1 055 269,00

Źródło: opracowanie własne

Poza środkami PFRON przyznanymi na realizację zadań ustawowych, Powiat Koszaliński wydatkował kwotę **102 851,23 zł** na dofinansowanie kosztów rehabilitacji 42 niepełnosprawnych mieszkańców Powiatu Koszalińskiego uczestniczących w zajęciach Warsztatów Terapii Zajęciowej Nr 1 i Nr 2 w Koszalinie (liczba uczestników wg. stanu na 31 grudnia 2021 r.).

Wykres 5. Wykorzystanie w 2021 r. środków PFRON na zadania z rehabilitacji społecznej osób niepełnosprawnych



Źródło: opracowanie własne

1) Dofinansowanie uczestnictwa osób niepełnosprawnych i ich opiekunów w turnusach rehabilitacyjnych

Celem turnusu rehabilitacyjnego jest ogólna poprawa psychofizycznej sprawności oraz rozwijanie umiejętności społecznych uczestników, między innymi przez nawiązywanie i rozwijanie kontaktów społecznych, realizację i rozwijanie zainteresowań, a także przez udział w innych zajęciach przewidzianych programem turnusu. Limit środków: 142 542,00 zł, wykorzystano środki w kwocie - 142 542 zł (**100%**).

Ogółem w 2021 r. o dofinansowanie ubiegało się wraz z opiekunami 160 osób niepełnosprawnych; wypłacono dofinansowanie do uczestnictwa w turnusach rehabilitacyjnych dla 105 osób, z tego:

- dzieci i młodzież niepełnosprawna (9 osób) – 14 121,00 zł,
- opiekunowie dzieci i młodzieży (9 osób) – 9 828,00 zł,
- dorosłe osoby niepełnosprawne (62 osób) – 93 864,00 zł,
- opiekunowie dorosłych osób niepełnosprawnych (25 osób) – 26 729,00 zł.

Przeciętna wysokość dofinansowania w 2020 r. wyniosła – 1 376,59 zł na osobę.

2) Dofinansowanie likwidacji barier architektonicznych w komunikowaniu się i technicznych dla osób niepełnosprawnych

Dofinansowanie powyższego zadania ma na celu umożliwienie lub w znacznym stopniu ułatwienie osobie niepełnosprawnej wykonywanie podstawowych, codziennych czynności lub kontaktów z otoczeniem.



Limit środków – 328 058,00 zł., wykorzystano środki w kwocie – 328 058 zł (100%).

Wnioski o dofinansowanie tych zadań złożyło 47 osób niepełnosprawnych na łączną kwotę 583 296,00 zł. Z tytułu likwidacji barier architektonicznych, w komunikowaniu się i technicznych wypłacono 201 725,00 zł, na likwidację barier w komunikowaniu się 6 osobom – 21 895,00 zł, na likwidację barier technicznych 11 osobom – 104 438,00 zł.

W dniu 12 maja 2021 r. została zawarta umowa na sprawowanie nadzoru technicznego nad realizacją robót budowlanych, polegających na likwidacji barier architektonicznych i technicznych w mieszkaniach osób niepełnosprawnych z terenu Powiatu Koszalińskiego, korzystających z dofinansowania ze środków Państwowego Funduszu Rehabilitacji Osób Niepełnosprawnych. Wartość umowy – 11 400,00 zł.

3) Dofinansowanie zaopatrzenia w sprzęt rehabilitacyjny, przedmioty ortopedyczne i środki pomocnicze

Dofinansowanie do sprzętu rehabilitacyjnego otrzymało – 11 osób na łączną kwotę – 35 795,00 zł. W 2021 r. w zakresie zaopatrzenia w przedmioty ortopedyczne i środki pomocnicze, przyznano dofinansowanie dla 304 osób niepełnosprawnych – 542 274,00. Limit środków na 2021 r. – 578 069,00 zł. Ogółem wykorzystano środki w 100%.

4) Dofinansowanie sportu, kultury, rekreacji i turystyki osób Niepełnosprawnych.

W roku 2020 zostało złożonych 12 wniosków do realizacji w 2021 r. Limit środków – 4600,00 zł. Wykorzystano środki w wysokości – **4600,00 zł (100%)**. W ramach tych środków w 2021 r. zawarto 4 umowy. Ostatecznie odbyły się 3 imprezy integracyjne, w których uczestniczyło 120 osób. W związku z ogłoszonym na terenie Polski stanu epidemii COVID-19, imprezy odbyły się z zachowaniem bezpiecznych warunków.

2. POWIATOWA SPOŁECZNA RADA DO SPRAW OSÓB NIEPEŁNOSPRAWNYCH

Zarządzeniem nr 34/2015 Starosty Koszalińskiego z 2 września 2015 r. powołano *Powiatową Społeczną Radę ds. Osób Niepełnosprawnych*. Na posiedzeniach Rady w 2021 r. podjęto 4 uchwały. Spotkania były obsługiwane przez pracowników Centrum. Tematami posiedzeń było zaopiniowanie 4 projektów uchwał Rady Powiatu w Koszalinie w sprawie określenia zadań z zakresu rehabilitacji zawodowej i społecznej osób niepełnosprawnych i podziału środków Państwowego Funduszu Rehabilitacji Osób Niepełnosprawnych przeznaczonych na ich realizację w 2021 r.

VI. FINANSOWANIE ZADAŃ – ZADANIA Z ZAKRESU POMOCY SPOŁECZNEJ ORAZ RODZINY NA TLE POWIATU KOSZALIŃSKIEGO

1. DOCHODY BUDŻETOWE

W 2021 r. w strukturze dochodów budżetu Powiatu Koszalińskiego występowały źródła dochodów, dotyczące realizowanych zadań z zakresu pomocy społecznej oraz rodziny (piecza zastępcza).

Tabela 8. Dochody budżetu Powiatu wg ich źródeł dla jednostek z zakresu pomocy społecznej oraz rodziny w 2021 r.

Dział	Rozdział	Źródło dochodów /treść zadania	Plan po zmianach w 2021 r.	Wykonanie w roku 2021	% wykonania planu 5/4
1	2	3	4	5	6
851/852/853/855		Źródła dochodów dotyczące realizowanych zadań z zakresu pomocy społecznej oraz rodziny (pieczy zastępczej)	36 344 781,49	36 377 803,83	100,09
Dotacje celowe otrzymane z budżetu państwa na zadania z zakresu administracji rządowej wykonywane przez powiat oraz inne zadania zlecone ustawami realizowane przez powiat;					
851	85156	Składki na ubezpieczenie zdrowotne oraz świadczenia dla osób nieobjętych obowiązkiem ubezpieczenia zdrowotnego	5 100,00	2 008,80	39,39
852	85205	Zadania w zakresie przeciwdziałania przemocy – program korekcyjny- edukacyjny (PKE)	5 400,00	5 400,00	100
852	85205	Zadania w zakresie przeciwdziałania przemocy – program psychologiczno-terapeutyczny (PPT)	4 500,00	4 500,00	100



853	85395	Dotacja celowa- pomoc socjalna udzielona cudzoziemcom oraz struktura migracyjno-azylowa	24 180,00	24 180,00	100
Dotacje celowe otrzymane z budżetu państwa na zadania bieżące z zakresu administracji rządowej zlecone powiatom, związane z realizacją dodatku wychowawczego, dodatku do zryczałtowanej kwoty oraz dodatku w wysokości świadczenia wychowawczego stanowiących pomoc państwa w wychowywaniu dzieci					
855	85508	(500+) Dodatek wychowawczy– zadanie pomoc państwa w wychowywaniu dzieci	775 393,00	761 474,96	98,21
855	85510	(500+) Dodatek w wysokości świadczenia wychowawczego– zadanie pomoc państwa w wychowywaniu dzieci	64 000,00	60 084,20	93,88
Dotacje celowe otrzymane z budżetu państwa na realizację bieżących zadań własnych powiatu					
852	85202	Domy pomocy społecznej	10 526 721,00	10 526 721,00	100
Dochody otrzymane z powiatu na zadania bieżące realizowane na podstawie porozumień między jednostkami samorządu terytorialnego					
855	85508	Rodziny zastępcze –porozumienia w ramach pieczy zastępczej - §2320	12 624,00	13 177,00	104,38
855	85508	Rodziny zastępcze –porozumienia w ramach pieczy zastępczej - §2900	176 859,00	229 157,49	129,57
Środki z Funduszu Przeciwdziałania COVID-19					
852	85295	Środki z Funduszu Przeciwdziałania COVID-19 na finansowanie lub dofinansowanie realizacji zadań związanych z przeciwdziałaniem COVID-19	430 975,00	430 975,00	100
Środki z Państwowego Funduszu Celowego - PFRON					
853	85395	Pozostałe zadania w zakresie polityki społecznej: Program „Pomoc osobom niepełnosprawnym poszkodowanym w wyniku żywiołu lub sytuacji kryzysowych wywołanych chorobami zakaźnymi” -Moduł IV	99 929,20	99 810,70	99,88
Środki pozyskane z innych źródeł					
852	85202	Darowizny na rzecz DPS-ów	29 870,00	29 870,00	100
852	85202	Zapewnienie bezpieczeństwa i opieki pacjentom oraz bezpieczeństwa personelowi zakładów opiekuńczo-leczniczych, domów pomocy społecznej, zakładów pielęgnacyjno-opiekuńczych i hospicjów na czas COVID-19” dotacja od Narodowego Funduszu Zdrowia projekt współfinansowany ze środków unijnych	115 053,92	115 031,48	99,98
853	85395	Projekt Regionalnego Programu Operacyjnego Województwa Zachodniopomorskiego pn. Szansa-jestem ZA!"	76 226,20	76 226,20	100
855	85595	Projekt pn.: „Regionalna Akademia Dzieci i Młodzieży projekt partnerski finansowany ze środków Europejskiego Funduszu Społecznego w ramach Regionalnego Programu Operacyjnego Województwa Zachodniopomorskiego - Działania 7.6 Wsparcie rozwoju usług społecznych świadczonych w interesie ogólnym, RPO WZ 2014-2020	277 833,00	114 596,18	41,25
Dochody własne *					
852	85202	Domy pomocy społecznej	22 825 828,00	22 800 790,52	99,89
852	85218	Powiatowe centra pomocy rodzinie	7 200,00	22 195,78	308,27
853	85395	Koszty pośrednie projektu RPO WZ nr projektu RPZP.07.06.00-32-K116/17 pn.: "Szansa-jestem Za!" rozliczne w formie ryczałtu (%)	12 704,37	12 704,37	100
855	85508	Rodziny zastępcze (wpłaty od rodziców biologicznych, wpłaty % gmin, nienależnie pobrane świadczenia, odsetki i inne)	473 754,99	656 252,43	138,52
w tym	§ 0830	Pokrywanie wydatków za utrzymanie dziecka przebywającego w pieczy zastępczej w stosownym % - procencie przez gminy- wpłaty przewidziane w ustawie z dnia 9 czerwca 2011 r. o wspieraniu rodziny i systemie pieczy zastępczej	473 474,55	638 519,41	134,86
855	85510	Działalność placówek opiekuńczo-wychowawczych (wpłaty % gmin, odsetki i inne)	400 629,81	392 647,72	98,01
w tym	§ 0830	Pokrywanie wydatków za utrzymanie dziecka przebywającego w pieczy zastępczej w stosownym % - procencie przez gminy - wpłaty przewidziane w ustawie z dnia 9 czerwca 2011 r. o wspieraniu rodziny i systemie pieczy zastępczej	400 624,00	392 641,91	98,01



Z ustaleń wynika, że wykonane dochody budżetu Powiatu Koszalińskiego w 2021 r. ukształtowały się na poziomie **120 801 296,12 zł**, natomiast dochody dotyczące jednostek z zakresu zadań pomocy społecznej oraz rodziny to kwota **36 377 803,83 zł**, co stanowiło 30,11 % udział w strukturze dochodów naszego Powiatu.

Wykres 6. Dochody w % wykonane przez jednostki realizujące zadania z zakresu pomocy społecznej oraz rodziny na tle dochodów Powiatu Koszalińskiego w 2021 r. (dział 851/852/853/855)



Źródło: opracowanie własne

Z analizy grupy: **dochodów własnych*** Powiatu Koszalińskiego wynika, że zostały one w 2021 r. zaplanowane w kwocie 31 425 362,66 zł a wykonanie wyniosło 31 772 896,50 zł co stanowiło 101,11 % planu. Dochody własne wykonane przez jednostki z zakresu pomocy społecznej oraz rodziny wyniosły 23 884 590,82 zł i stanowiły 75,17% udział w tej grupie dochodów na tle całego Powiatu.

Wykres 7. Dochody własne w % wykonane przez jednostki z zakresu pomocy społecznej oraz rodziny na tle dochodów własnych Powiatu Koszalińskiego w 2021 r. (dział 852/853/855)



Źródło: opracowanie własne

W strukturze dochodów własnych Powiatu Koszalińskiego, najwyższy udział na koniec 2021 r. zajmują dochody generowane przez domy pomocy społecznej (71,76%).



2. WYDATKI BUDŻETOWE

W roku 2021 wydatki budżetowe w zakresie pomocy społecznej oraz rodziny (piecza zastępcza) realizowane były w następujących działach: dział 851 – Ochrona zdrowia, dział 852 – Pomoc społeczna, dział 855 – Rodzina, dział 853 – Pozostałe zadania w zakresie polityki społecznej.

Tabela 9. Wydatki budżetowe jednostek z zakresu pomocy społecznej oraz rodziny w 2021 r.

Dział	Rozdział	Treść zadania	Plan po zmianach 2021 r.	Wykonanie w roku 2021	% wykonania planu 5/4
1	2	3	4	5	6
Razem działy 851, 852, 853, 855			44 610 328,77	43 112 284,18	96,64
851	Ochrona zdrowia		5 100,00	2 008,80	39,39
	85156	Składki na ubezpieczenie zdrowotne oraz świadczenia dla osób nieobjętych obowiązkiem ubezpieczenia zdrowotnego	5 100,00	2 008,80	39,39
852	Pomoc społeczna		38 466 557,83	37 638 389,35	97,84
	85202	Domy pomocy społecznej	36 230 624,42	35 510 742,66	98,01
w tym		Zapewnienie bezpieczeństwa i opieki pacjentom oraz bezpieczeństwa personelowi zakładów opiekuńczo-leczniczych, domów pomocy społecznej, zakładów pielęgnacyjno-opiekuńczych i hospicjów na czas COVID-19" dotacja od Narodowego Funduszu Zdrowia projekt współfinansowany ze środków unijnych	115 053,92	115 031,48	99,98
	85205	Zadania w zakresie przeciwdziałania przemocy – program korekcyjno- edukacyjny (PKE)	5 400,00	5 400,00	100
	85205	Zadania w zakresie przeciwdziałania przemocy – program psychologiczno-terapeutyczny (PPT)	4 500,00	4 500,00	100
	85205	Zadania w zakresie przeciwdziałania przemocy – pozostałe wydatki	5 500,00	5 500,00	100
	85218	Powiatowe centra pomocy rodzinie	1 769 624,91	1 676 079,36	94,71
	85220	Jednostki specjalistycznego poradnictwa, mieszkania chronione i ośrodki interwencji kryzysowej	19 933,50	5 192,33	26,05
	85295	Środki z Funduszu Przeciwdziałania COVID-19 na finansowanie lub dofinansowanie realizacji zadań związanych z przeciwdziałaniem COVID-19	430 975,00	430 975,00	100
853	Pozostałe zadania w zakresie polityki społecznej		308 815,41	303 068,14	98,14
	85311	Rehabilitacja zawodowa i społ. osób niepełnosprawnych	108 480,00	102 851,23	94,81
	85395	Pozostałe zadania w zakresie polityki społecznej	200 335,41	200 216,91	99,94
w tym	85395	Projekt Regionalnego Programu Operacyjnego Województwa Zachodniopomorskiego pn. Szansa-jestem ZA!" +rozliczenie	76 226,21	76 226,21	100
	85395	Program „Pomoc osobom niepełnosprawnym poszkodowanym w wyniku żywiołu lub sytuacji kryzysowych wywołanych chorobami zakaźnymi" -Moduł IV	99 929,20	99 810,70	99,88
	85395	Dotacja celowa- pomoc socjalna udzielona cudzoziemcom oraz struktura migracyjno-azylowa	24 180,00	24 180,00	100
855	Rodzina		5 829 855,53	5 168 817,89	88,66
	85508	Rodziny zastępcze-zadania ustawowe PCPR i inne	4 238 555,72	3 824 108,75	90,22
w tym	85508	Świadczenia społeczne wraz dodatkiem wychowawczym 500+	3 068 731,35	2 798 265,76	91,19
	85508	Rodziny zastępcze-porozumienia, inne zadania	1 169 824,37	1 025 842,99	87,69
	85510	Działalność placówek opiekuńczo-wychowawczych - zadania ustawowe PCPR w tym	1 313 466,81	1 230 112,96	93,65
w tym	85510	Świadczenia społeczne wraz z dodatkiem w wysokości świadczenia wychowawczego	166 205,00	111 240,79	95,73
	85510	Działalność placówek opiekuńczo-wychowawczych – porozumienia i inne zadania w ramach pieczy instytucjonalnej	1 147 261,81	1 118 872,17	97,53
	85595	Projekt pn.: „Regionalna Akademia Dzieci i Młodzieży projekt partnerski finansowany ze środków Europejskiego Funduszu Społecznego w ramach Regionalnego Programu Operacyjnego Województwa Zachodniopomorskiego - Działania 7.6 Wsparcie rozwoju usług społecznych świadczonych w interesie ogólnym, RPO WZ 2014-2020	277 833,00	114 596,18	41,25



Z ustaleń wynika, że wykonanie wydatków budżetowych Powiatu Koszalińskiego w 2021 r. stanowiło kwotę **110 136 996,32 zł**. Jednostki realizujące zadania z zakresu pomocy społecznej oraz rodziny w Powiecie Koszalińskim wykonały wydatki budżetowe w kwocie **43 112 284,18 zł**, co stanowiło 39,14 % udział w strukturze wykonanych wydatków w 2021 r.

Wykres 8. Wydatki w % wykonane przez jednostki realizujące zadania z zakresu pomocy społecznej oraz rodziny na tle wydatków Powiatu Koszalińskiego w 2021 r. (dział 851/852/853/855)



Źródło: opracowanie własne

Z grupy wydatków budżetowych w zakresie pomocy społecznej oraz rodziny (piecza zastępcza) podlegają analizie niżej wymienione działy:

W dziale 851 – Ochrona zdrowia, wydatki budżetowe zostały wykonane przez Dom Pomocy Społecznej w Nowych Bielicach w wysokości 2 008,80 zł z przeznaczeniem na opłacenie składek na ubezpieczenie zdrowotne za dzieci nieobjęte obowiązkiem ubezpieczenia zdrowotnego przebywające w Domu. W 2021 r. opłacono 36 składek za 4 dzieci wymagających wsparcia z tego tytułu.

W dziale 852- Pomoc społeczna w strukturze wydatków najwyższy udział mają wydatki realizowane przez domy pomocy społecznej (94,35%) natomiast utrzymanie Centrum i mieszkania chronionego stanowi (4,46%), zadania w zakresie przeciwdziałania przemocy w rodzinie (0,04%) oraz pozostała działalność związana z programami realizowanymi w tym dziale (1,15%).

W dziale 855 – Rodzina w strukturze wydatków najwyższy udział zajmują wydatki przeznaczone na wypłatę świadczeń społecznych m.in. dla dzieci umieszczonych w pieczy zastępczej, osób kontynuujących naukę, wypłatę dodatku wychowawczego, dodatku w wysokości świadczenia wychowawczego (56,29%), kolejna grupa to wydatki przeznaczone na realizację zawartych porozumień w sprawie pokrywania kosztów utrzymania dzieci w pieczy zastępczej na terenie innego powiatu – (26,64%), pozostałe wydatki dotyczące zadań przewidzianych w ustawie o wspieraniu rodziny i systemie pieczy zastępczej m.in. koszty umów zleceń zawartych z zawodowymi rodzinami zastępczymi, zatrudnienie koordynatorów, promowanie rodzicielstwa zastępczego itp. (14,85%) oraz wydatki związane z realizacją zadań projektu współfinansowanego ze środków EFS pn. „Regionalna Akademia Dzieci i Młodzieży” (2,22%)

Dział 853 – Pozostałe zadania w zakresie polityki społecznej, rozdział 85395 – Pozostała działalność dla Centrum to wydatki związane z realizowanym w okresie od 01.01.2018 r. do 31.03.2021 r. w imieniu Powiatu Koszalińskiego projektu finansowanego ze środków Europejskiego Funduszu Społecznego w ramach Regionalnego Programu Operacyjnego Województwa Zachodniopomorskiego pn.: „Szansa-jestem ZA!”. Przekazany za pośrednictwem platformy SL2014 końcowy wniosek o płatność z postępowaniem rzeczowym i finansowym projektu został pozytywnie zaakceptowany przez Wojewódzki Urząd Pracy w Szczecinie pod względem oceny kwalifikowalności wykazanych wydatków oraz osiągniętych rezultatów w stosunku do bazowych wskaźników.

Z rozliczenia przedstawionego przez Instytucję Pośredniczącą – Wojewódzki Urząd Pracy w Szczecinie - uwzględniając ciągłość projektu na dzień 31.03.2021 r. wynika, że otrzymaliśmy środki finansowe w kwocie 1 189 976,37 zł z podziałem na:



- § 2057 - kwota 1 064 718,81 zł; 85% dofinansowanie ze środków Europejskiego Funduszu Społecznego,
- § 2059 - kwota 125 257,56 zł; 10% – dotacja celowa (budżet państwa).

Wydatki zrealizowane i uznane za kwalifikowalne to kwota 922 730,80 zł:

- § 2057 - kwota 825 567,25 zł; 85% dofinansowanie ze środków Europejskiego Funduszu Społecznego,
- § 2059 - kwota 97 163,55 zł; 10% – dotacja celowa (budżet państwa).

Niewykorzystane środki finansowe w kwocie 267 245,57 zł zostały zwrócone do Wojewódzkiego Urzędu Pracy w Szczecinie zgodnie z warunkami umowy:

- § 2057 - kwota 239 151,56 zł; 85% - dofinansowanie ze środków Europejskiego Funduszu Społecznego,
- § 2059 - kwota 28 094,01 zł; 10% - dotacja celowa (budżet państwa).

Wkładem własnym do projektu były świadczenia wypłacane na podstawie ustawy z dnia 9 czerwca 2011 r. o wspieraniu rodziny i systemie pieczy zastępczej (5%).

Dział 855-Rodzina, rozdział 85595-Pozostała działalność dla Centrum to wydatki związane z realizacją w imieniu Powiatu Koszalińskiego projektu partnerskiego nr RPZP.07.06.00-32-K029/20 finansowanego ze środków Europejskiego Funduszu Społecznego w ramach Regionalnego Programu Operacyjnego Województwa Zachodniopomorskiego - Działania 7.6 Wsparcie rozwoju usług społecznych świadczonych w interesie ogólnym, ZW 2014-2020 pt.: „Regionalna Akademia dzieci i Młodzieży” na warunkach określonych w umowie partnerskiej nr ROPS/184/2020 z 08.12.2020 r.

Powiat Koszaliński działając w partnerstwie obok Powiatu Stargardzkiego, Powiatu Goleniowskiego, Powiatu Kołobrzeskiego, Powiatu Sławieńskiego, Powiatu Szczecineckiego, Powiatu Wałeckiego, Gminy Miasta Koszalin wraz z liderem projektu Województwem Zachodniopomorskim (Regionalny Ośrodek Polityki Społecznej w Szczecinie Urzędu Marszałkowskiego Województwa Zachodniopomorskiego) zamierza osiągnąć w okresie od 01.01.2021 r. do 30.06.2023 r. cele przewidziane w projekcie - zwiększenie dostępności usług społecznych, środowiskowych i opiekuńczych przez wspieranie rodziny i pieczy zastępczej w pełnieniu ról opiekuńczo-wychowawczych, podniesienie kompetencji rodzicielskich i społecznych dzieci i młodzieży, z uwzględnieniem wychowanków pieczy i usamodzielnionych, zmierzające do wzmocnienia umiejętności adaptacyjnych, wykorzystania zasobów własnych i środowiskowych celem radzenia sobie z kryzysem. Na dzień 31.12.2021 r. przy planie dotacji 277 833 zł otrzymaliśmy środki finansowe w kwocie 277 832,75 zł z podziałem na:

- § 2057- „RS” - kwota 236 146,72 zł; środki europejskie: Europejskiego Funduszu Społecznego,
- § 2059 „RW” - kwota 13 902,75 zł; środki dotacji celowej (budżet państwa),
- § 2059 „WW” - kwota 27 783,28 zł; środki dotacji celowej (ZUW wkład własny Lidera).

Na dzień sporządzenia niniejszego sprawozdania wysokość kosztów bezpośrednich zatwierdzona pod względem kwalifikowalności wydatków przez Wojewódzki Urząd Pracy w Szczecinie za pośrednictwem Lidera projektu - Regionalnego Ośrodka Polityki Społecznej w Szczecinie to kwota kosztów bezpośrednich – 108 596,18 zł oraz kosztów pośrednich – 6 000,00 zł. Niewykorzystane w 2021 r. środki finansowe dotacji w wysokości 163 236,57 zł z podziałem na:

- § 2057- „RS” - kwota 138 744,48 zł; środki europejskie: Europejskiego Funduszu Społecznego,
- § 2059 „RW” - kwota 8 168,42 zł; środki dotacji celowej (budżet państwa),
- § 2059 „WW” - kwota 16 323,67 zł; środki dotacji celowej (ZUW wkład własny Lidera) zostały zwrócone zgodnie z warunkami umowy partnerskiej. Pozostają jednak w dyspozycji Powiatowego Centrum Pomocy Rodzinie z możliwości dalszego ich wykorzystania w 2022 r. na realizację zadań, po dokonaniu zmian we wniosku o dofinansowanie.

V. PROGRAMY I PROJEKTY REALIZOWANE PRZEZ POWIATOWE CENTRUM POMOCY RODZINIE

1) PILOTAŻOWY PROGRAM AKTYWNY SAMORZĄD

W roku 2021 Powiat Koszaliński wzorem lat poprzednich przystąpił do realizacji pilotażowego programu pn. „Aktywny samorząd” finansowanego ze środków Państwowego Funduszu Rehabilitacji Osób Niepełnosprawnych. Realizatorem przedmiotowego programu było Powiatowe Centrum Pomocy Rodzinie.

W roku 2021 Centrum do 15 kwietnia wydatkowało kwotę otrzymaną z Funduszu zgodnie z Anekssem Nr 6 z dnia



2 kwietnia 2020 r. do Umowy nr AS3/000008/16/D z dnia 30 kwietnia 2018 r. r. w sprawie realizacji pilotażowego programu „Aktywny Samorząd”, w wysokości - **30 804,00 zł**, w tym na :

- Modułu I w wysokości - 25 154,00 zł
- Modułu II w wysokości - 5 650,00 zł

Zgodnie z Aneks nr 10 z dnia 10 listopada 2021 r. do Umowy nr AS3/000008/16/D z dnia 30 kwietnia 2018 r. w sprawie realizacji pilotażowego programu „Aktywny Samorząd”, powiat otrzymał środki Funduszu na realizację w wysokości – **259 209,20 zł**, w tym:

- Modułu I w wysokości - 236 209,20 zł;
- Modułu II w wysokości - 23 000,00 zł;.

Od 15 kwietnia do 31 grudnia roku 2021 wydatkowano kwotę – **231 725,10 zł**, w tym:

- Modułu I w wysokości - 218 145,10 zł;
- Modułu II w wysokości - 13 580,00 zł;

2) PROGRAM „WYRÓWNYWANIE RÓŻNIC MIĘDZY REGIONAMI II” OBSZAR D

20 grudnia 2021 r. Powiat Koszaliński podpisał umowę nr WRR/000258/16/D o realizację „Programu wyrównywania różnic między regionami III” – Obszar D z Państwowym Funduszem Rehabilitacji Osób Niepełnosprawnych na zakup dwóch pojazdów do przewozu osób niepełnosprawnych, w tym na wózkach inwalidzkich dla :

- Gminy Świeszyno – zakup autobusu 20 miejscowego ;
- Stowarzyszenia na Rzecz Osób Wykluczonych i Zagrożonych Wykluczeniem Społecznym „Wspólny Świat” – Ośrodka Rehabilitacyjno – Wychowawczego w Bobolicach – zakup samochodu 9-cio osobowego.

Łącznie Powiat Koszaliński w roku 2021 w ramach ww. programu pozyskał środki w wysokości 349 284,74 zł, w tym:

- na realizację dwóch projektów - 340 765,60 zł;
- na obsługę realizacji projektów - 8 519,14 zł.

Rozliczenie końcowe przyznanych środków finansowych w ramach ww. programu przewidziane jest na 31 sierpnia 2022 r.

3) PROGRAM „POMOC OSOBOM NIEPEŁNOSPRAWNYM POSZKODOWANYM W WYNIKU ŻYWIÓŁU LUB SYTUACJI KRYZYSOWYCH WYWOŁANYCH CHOROBIAMI ZAKAŹNYMI” – Moduł IV

W ramach programu PFRON, dedykowanego przeciwdziałaniu skutkom pandemii, było zapewnienie pomocy osobom niepełnosprawnym poszkodowanym na skutek działania żywiołu lub wystąpienia sytuacji kryzysowych spowodowanych chorobami zakaźnymi na terytorium Rzeczypospolitej Polskiej, a także objęcie wsparciem samorządów powiatowych i gminnych, które w wyniku sytuacji kryzysowych wywołanych chorobami zakaźnymi uruchomiły dodatkowe wsparcie dla osób niepełnosprawnych lub ich otoczenia. W dniu 26 listopada 2020 roku została zawarta umowa nr POS/000041/16/D w sprawie przyznania pomocy finansowej w ramach Modułu IV programu „Pomoc osobom niepełnosprawnym poszkodowanym w wyniku żywiołu lub sytuacji kryzysowych wywołanych chorobami zakaźnymi” .

Wsparcie finansowe zgodnie z zawartą umową otrzymało łącznie 6. jednostek organizacyjnych Powiatu na kwotę - **99 929,20 zł**.

W ramach programu zostało wypłaconych 6 dofinansowań na łączna kwotę - **99 810,70 zł** (słownie: *dziewięćdziesiąt dziewięć tysięcy osiemset dziesięć złotych 70/100*) dla :

- Domu Pomocy Społecznej w Cetuniu - 11 270,00 zł
- Domu Pomocy Społecznej w Nowych Bielicach - 24 260,00
- Domu Pomocy Społecznej w Mielnie - 6 491,00 zł
- Domu Pomocy Społecznej w Parsowie - 12 790,00 zł
- Domu Pomocy Społecznej w Żydowie - 37 616,40 zł
- SOSW w Warninie - 7 383,30 zł.

1) „SZANSA – JESTEM ZA”

W PCPR w Koszalinie od 2018 r. do 31 marca 2021 r. realizowany był w ramach Regionalnego Programu Operacyjnego Województwa Zachodniopomorskiego projekt „Szansa – jestem ZA!”, którego całkowita wartość



wynosiła 1.252.610,37 zł. Projekt współfinansowany był ze środków Europejskiego Funduszu Społecznego w kwocie 1.064.718,81 zł oraz ze środków dotacji celowej budżetu państwa w kwocie 125.257,56 zł.

W okresie od 1 stycznia do 31 marca 2021 w ramach projektu zorganizowano:

- warsztaty informatyczne,
- warsztaty teatralne,
- warsztaty „Wiem co jem”,
- warsztaty „Zarządzanie budżetem domowym”,
- warsztaty „Bezpiecznie w świecie”,
- warsztaty „doskonalenie umiejętności wychowawczych”,
- warsztaty z dietetykiem „zajęcia profilaktyczne kształtujące prozdrowotny tryb życia” oraz zakup na ten cel artykułów spożywczych dla każdej rodziny biorącej udział w projekcie.

Ponadto grupa usamodzielnianych wychowanków wraz z otoczeniem uczestniczyła w Musicalu „The Bodyguard” oraz każdy uczestnik warsztatów otrzymał materiały edukacyjne.

2) **AKADEMIA PRZYSZŁOŚCI – ZADANIE KLUBU RODZICA ZASTĘPCZEGO**

W roku 2021 dwie rodziny zastępcze z Powiatu Koszalińskiego ukończyły szkolenia dla Liderów Klubów Rodzica Zastępczego w ramach projektu *Akademia Przyszłości*. Liderzy spotykali się systematycznie z rodzinami zastępczymi z Powiatu Koszalińskiego w ramach Klubu korzystając ze wsparcia ROPS i PCPR.

3) **REGIONALNA AKADEMIA DZIECI I MŁODZIEŻY**

W 2021 roku Powiatowe Centrum Pomocy Rodzinie w Koszalinie rozpoczęło realizację Projektu „Regionalna Akademia Dzieci i Młodzieży” nr RPZP.07.06.00-32-K029/20 współfinansowanego z Budżetu Państwa oraz ze środków Europejskiego Funduszu Społecznego w ramach działania VII Osi priorytetowej: Włączenie społeczne, Działanie 7.6 Wsparcie rozwoju usług społecznych świadczonych w interesie ogólnym, Regionalnego Programu Operacyjnego Województwa Zachodniopomorskiego na lata 2014-2020. Projekt realizowany jest przez Województwo Zachodniopomorskie (Lider Partnerstwa) wspólnie z partnerami projektu: Powiatem Stargardzkim, Powiatem Goleniowskim, Powiatem Kołobrzeskim, Powiatem Stawieńskim, Powiatem Szczecineckim, Powiatem Wałeckim oraz Gminą Miasto Koszalin. Termin realizacji projektu – 1 stycznia 2021 r. – 30 czerwca 2023 r.

Celem głównym projektu jest zwiększenie usług społecznych, środowiskowych i opiekuńczych przez wspieranie rodzin zastępczych w pełnieniu ról opiekuńczo-wychowawczych, podniesienie kompetencji rodzicielskich oraz społecznych dzieci i młodzieży zmierzające do wzmocnienia umiejętności adaptacyjnych, wykorzystywania zasobów własnych i środowiska celem radzenia sobie z kryzysem. Projekt wspiera rodzinę, wzmacnia jej kompetencje jako całość w oparciu o pracę z rodzicami i dziećmi. W ramach ww. Projektu udzielono: 445 porad dla 121 osób (w tym: 94 porady psychologiczne, 57 porad prawnych, 110 porad rodzinnych, 81 porad dietetyka, 103 porady specjalistów zatrudnionych PCPR).

4) **DODATEK WYCHOWAWCZY ORAZ DODATEK W WYSOKOŚCI ŚWIADCZENIA WYCHOWAWCZEGO 500+**

W ramach pomocy państwa w wychowywaniu dzieci pozyskano kwotę 821 559,16 zł.

Tabela nr 10. Projekty i programy realizowane przez Centrum w 2021 r.

Program /projekt	kwota/ źródło finansowania	uwagi
1. Strategia Rozwiązywania Problemów Społecznych w Powiecie Koszalińskim na lata 2016 - 2024	Środki własne Powiatu Koszalińskiego, dotacje, inne źródła finansowania	- organizacja i obsługa zespołu koordynującego realizację strategii w Powiecie - realizacja celów Strategii w zakresie kompetencji Centrum - sporządzenie i przedstawienie Radzie Powiatu sprawozdania z realizacji
DZIAŁ REHABILITACJA SPOŁECZNA OSÓB NIEPEŁNOSPRAWNYCH – (RSON) 1 869 744,77 zł		
2. Powiatowy Program Działań Na rzecz Osób Niepełnosprawnych na lata 2016 – 2024	Środki własne Powiatu Koszalińskiego 102 851,23 Środki PFRON na rehabilitację społeczną 1 055 269,00	- realizacja programu - sporządzenie i przedstawienie Radzie Powiatu sprawozdania z realizacji
3. Pilotażowy program <i>Aktywny Samorząd</i>	Środki PFRON 262 529,10	- realizacja programu
4. Program Wyrównywanie różnic między regionami III obszar D	Dofinansowanie ze środków PFRON 349 284,74	- realizacja programu



5. Program „Pomoc osobom niepełnosprawnym poszkodowanym w wyniku żywiołu lub sytuacji kryzysowych wywołanych chorobami zakaźnymi” – Moduł IV	Środki PFRON 99 810,70	- realizacja programu
DZIAŁ WSPARCIA DZIECKA I RODZINY – (WDiR) 1 012 381,54 zł		
6. Realizacja 3 letniego programu rozwoju pieczy zastępczej 2020-2022 - Uchwałą Nr XVII/126/19 Rady Powiatu w Koszalinie z dnia 19 grudnia 2019 r. został przyjęty program rozwoju pieczy zastępczej w powiecie koszalińskim na lata 2020-2022.	Środki własne Powiatu Koszalińskiego	- realizacja programu - sporządzenie i przedstawienie Radzie Powiatu sprawozdania z realizacji i efektów pracy
7. Projekt „SZANSA - jestem ZA”	Dofinansowanie ze środki EFS/dotacja z budżetu państwa oraz wkład własny – 76 226,20 zł.	Dla usamodzielnianych wychowanków pieczy zastępczej (rodzinnej i instytucjonalnej)
8. Akademia Przyszłości – Zadanie Klubu Rodzica Zastępczego	Wyznaczenie kandydatów na Liderów Klubów Rodzica Zastępczego	- realizacja programu
9. Projekt „Regionalna Akademia Dzieci i Młodzieży” współfinansowany przez UE w ramach Funduszu Społecznego – Powiat Koszaliński uzyskał dotacje w dwóch edycjach projektu	Środki pochodzące z Unii Europejskiej za pośrednictwem Województwa Zachodniopomorskiego Środki przyznane - 277 833,00 zł, wykorzystane – 114 596,18 zł. Niewykorzystane środki przeszły na 2022 r.	W ramach projektu „Regionalna Akademia Dzieci i Młodzieży” udzielono dla 121 osób 94 porady psychologiczne, 57 porad prawnych, 110 porad rodzinnych, 81 porad dietetycznych oraz 104 porad udzielonych przez Powiatowych Doradców ds. RADiM.
10. Pomoc państwa w wychowaniu dzieci (500+)	Dotacja ZUW 821 559,16 zł	- realizacja programu
DZIAŁ POMOCY INSTYTUCJONALNEJ – (PI) – 15 400,00 zł		
11. Projekt <i>Koperta Życia- dla osób starszych, niepełnosprawnych, niesamodzielnich</i>	Wydano ok. 50 kopert	Inicjatywa własna Powiatu
12. Powiatowy Program Przeciwdziałania Przemocy w Rodzinie i Ochrony Ofiar Przemocy w Rodzinie w Powiecie Koszalińskim na lata 2018-2025	Środki własne Powiatu	- realizacja programu - sporządzenie i przedstawienie Radzie Powiatu sprawozdania z realizacji w 2018 r. - obsługa działań Powiatowego Konwentu ds. przeciwdziałania przemocy
13. Krajowy Program Przeciwdziałania Przemocy w Rodzinie na rok 2021	Środki własne Powiatu Koszalińskiego / dotacja ZUW	- realizacja Programu, w tym realizacja Programu Oddziaływań Korekcyjno – Edukacyjnych oraz Programu Psychologiczno - Terapeutycznego
14. Powiatowy program profilaktyczny mający na celu udzielenie specjalistycznej pomocy, zwłaszcza w zakresie promowania i wdrożenia prawidłowych metod wychowawczych w stosunku do dzieci w rodzinach zagrożonych przemocą w rodzinie "Rodzina Bez Przemocy" na lata 2019 – 2022	Środki własne Powiatu Koszalińskiego	- realizacja programu (dostęp do poradnictwa)
15. Program Oddziaływań Korekcyjno - Edukacyjnych dla osób stosujących przemoc w rodzinie w Powiecie Koszalińskim na lata 2018 – 2022	Dotacja ZUW 5 400 zł	- opracowanie - realizacja - monitorowanie uczestników programu.
16. Program psychologiczno - terapeutyczny dla osób stosujących przemoc w rodzinie	Dotacja ZUW 4 500 zł;	- opracowanie - realizacja - monitorowanie uczestników programu
17. Lokalna Kampania Społeczna „Przemoc Boli”	Środki własne Powiatu Koszalińskiego	- informowanie mieszkańców Powiatu Koszalińskiego o zjawisku przemocy w rodzinie w mediach, na stronach internetowych - informacje w formie materiałów informacyjnych promujących kampanię oraz właściwe metody wychowawcze, - cykl spotkań/dyżurów dla osób doznających przemocy i przemoc stosujących.
18. Program indywidualnych i grupowych działań edukacyjnych kierowanych do osób dotkniętych przemocą	Środki własne Powiatu Koszalińskiego	- realizacja programu (dostęp do poradnictwa)



w rodzinie oraz realizujący formy pomocy terapeutycznej i pomocy psychologicznej, pedagogicznej, prawnej, socjalnej i rodzinnej „PrzeMoc ToNieMy - wybierz”		
19. Program oddziaływań edukacyjnych lub/i wspierających dla osób stosujących przemoc w rodzinie, które ukończyły program korekcyjno – edukacyjny lub psychologiczno – terapeutyczny „Bez Przemocy – można”.	Środki własne Powiatu Koszalińskiego	- informowanie o skutkach przemocy, - zapewnienie dostępu do poradnictwa.
	OGÓŁEM	2 897 526,31 zł

VI. MISJA I CELE POWIATOWEGO CENTRUM POMOCY RODZINIE W KOSZALINIE PRZYJĘTE DO REALIZACJI W 2022 ROKU:

Misja:

pełnienie roli organizatora i koordynatora systemu wsparcia społecznego dla osób i rodzin, wymagających pomocy w rozwiązywaniu problemów, których nie mogą pokonać wykorzystując własne uprawnienia i możliwości, z poszanowaniem ich godności i podmiotowości, przy wykorzystaniu ich zasobów własnych oraz środowiska lokalnego – przy możliwości współpracy na odległość (on- line, e-puap itp.).

Cele:

z perspektywy klienta:

- skuteczne wzmocnienie i poprawa funkcjonowania osoby i rodziny w wymiarze społecznym, obywatelskim, ekonomicznym i zdrowotnym,
- ograniczenie zjawiska marginalizacji i wykluczenia społecznego w szczególności w związku z zagrożeniem epidemicznym,
- tworzenie możliwości korzystania z nowatorskich rozwiązań w tym technicznych związanych z usługami i wsparciem świadczonym przez PCPR.

w odniesieniu do instytucji:

- podejmowanie skutecznych działań profilaktycznych oraz rozwiązywanie problemów społecznych osób i rodzin na poziomie wczesnej interwencji,
- łagodzenie skutków ww. problemów z wykorzystaniem nowoczesnych technik, metod i narzędzi adekwatnych do potrzeb osób i rodzin, jak również wzmocnianie ich aktywności z wykorzystaniem ich zasobów i zasobów środowiska lokalnego,
- tworzenie możliwości współpracy również drogą on-line.

Rola powiatowego centrum pomocy rodzinie oznacza przyjęcie odpowiedzialności w szczególności za:

- ✓ zapewnienie usług i pakietów usług pomocy społecznej o odpowiednim standardzie poszczególnym grupom docelowym, określonym ustawami oraz dostosowanie oferty usług do potrzeb lokalnych,
- ✓ zapewnienie odpowiedniej organizacji usług pomocy społecznej,
- ✓ koordynowanie działań podejmowanych w środowisku lokalnym w obszarze usług pomocy społecznej i aktywizowanie środowiska lokalnego do podejmowania działań w tym zakresie,
- ✓ wykonywanie usług pomocy społecznej w ramach struktur własnych lub ich zlecenie, jeżeli zapewni to najlepszą jakość usługi,
- ✓ realizację zadań wynikających z powiatowej strategii rozwiązywania problemów społecznych oraz innych projektów i programów z zakresu pomocy społecznej.



VII. Podsumowanie

To już kolejny, pracowity rok pracy Centrum. Ogrom odpowiedzialnych i niełatwych zadań – solidnie zrealizowanych. Pandemia Sars-Cov-2 zaskoczyła nas i nauczyła funkcjonowania w zupełnie innych realiach w stanie bezpośredniego zagrożenia życia i zdrowia. Nie tylko praca zdalna, ale też i praca on-line wymagała przeorganizowania dotychczasowego systemu pracy przy pełnym przestrzeganiu reżimu sanitarnego i ścisłej współpracy z Powiatowym Centrum Zarządzania Kryzysowego, Sanepidem i innymi służbami. Tu egzamin z organizacji pracy, odpowiedzialności i pracy w sytuacji permanentnego stresu zdali dyrektorzy i pracownicy domów pomocy społecznej oraz powiatowego centrum pomocy rodzinie, co wymaga szczególnego uznania.

Wspólnie możemy wiele - o czym przekonał się w trakcie kolejnego roku działania Centrum. Dziękujemy wszystkim naszym Przyjaciołom i Sojusznikom – władzom Powiatu Koszalińskiego, Burmistrzom, Wójtom oraz pracownikom Ośrodków Pomocy Społecznej, Sądów, Policji, Straży Granicznej, Regionalnego Ośrodka Polityki Społecznej i Wojewódzkiego Urzędu Pracy w Szczecinie, którzy służyli dobrą radą, wsparciem i motywacją do dalszej, intensywnej pracy.

Dyrektor, kierownicy Działów i pracownicy Powiatowego Centrum Pomocy Rodzinie w Koszalinie.



Uzasadnienie

do uchwały Nr LIV/353/22 Rady Powiatu w Koszalinie z dnia 22 czerwca 2022 r. w sprawie przyjęcia sprawozdania z działalności Powiatowego Centrum Pomocy Rodzinie w Koszalinie za rok 2021.

Zgodnie z art. 112 ust. 12 ustawy o pomocy społecznej Kierownik Powiatowego Centrum Pomocy Rodzinie ma obowiązek corocznego przedłożenia Radzie Powiatu sprawozdania z działalności Centrum oraz przedstawia wykaz potrzeb w zakresie pomocy społecznej.

W związku z powyższym, wnosi się o przyjęcie ww. sprawozdania.