

UCHWAŁA NR 594/2022
ZARZĄDU POWIATU W KOSZALINIE

z dnia 28 grudnia 2022 r.

**w sprawie przyjęcia Regulaminu Organizacyjnego Domu Pomocy
Społecznej
w Nowych Bielicach**

Na podstawie art. 36 ust. 1 ustawy z dnia 5 czerwca 1998 r. o samorządzie powiatowym (Dz.U. z 2022 r. poz.1526) i § 4 ust. 1 Rozporządzenia Ministra Pracy i Polityki Społecznej z dnia 23 sierpnia 2012r. w sprawie domów pomocy społecznej (Dz.U. z 2018 r. poz. 734) uchwała się:

**REGULAMIN ORGANIZACYJNY DOMU POMOCY SPOŁECZNEJ
W NOWYCH BIELICACH**

Rozdział 1.
POSTANOWIENIA OGÓLNE

§ 1. 1. Regulamin organizacyjny, zwany dalej Regulaminem, określa organizację i szczegółowe zasady działania Domu Pomocy Społecznej w Nowych Bielicach.

2. Ilekroć w Regulaminie jest mowa o Domu — należy przez to rozumieć Dom Pomocy Społecznej w Nowych Bielicach.

§ 2. Dom jest jednostką organizacyjną Powiatu Koszalińskiego powołaną do wykonywania zadań publicznych w zakresie pomocy społecznej.

§ 3. Siedzibą Domu jest miejscowość Nowe Bielice, gm. Biesiekierz w Powiecie Koszalińskim.

§ 4. Dom jest przeznaczony dla 142 osób, w tym dla 137 osób dorosłych niepełnosprawnych intelektualnie oraz dla 5 dzieci i młodzieży niepełnosprawnych intelektualnie.

§ 5. Nadzór nad działalnością Domu sprawuje Starosta Koszaliński przy pomocy Powiatowego Centrum Pomocy Rodzinie w Koszalinie.

Rozdział 2.
ZASADY KIEROWANIA DOMEM

§ 6. 1. Dyrektor kieruje pracą Domu przy pomocy:

- 1) Zastępcy Dyrektora;
- 2) Kierowników Działów.

2. Dyrektora zatrudnia i zwalnia Zarząd Powiatu.

3. Podczas nieobecności Dyrektora jego zadania i kompetencje przejmuje Zastępca Dyrektora, a gdy jest on nieobecny – inny pracownik upoważniony przez Dyrektora. Czasowe zastępstwo Dyrektora nie obejmuje uprawnień pracodawcy wynikających z przepisów prawa pracy w zakresie nawiązywania i rozwiązywania stosunku pracy, wynagradzania pracowników.

§ 7. Do zadań i kompetencji Dyrektora należy w szczególności:

- 1) kierowanie bieżącymi sprawami Domu;
- 2) organizowanie i kierowanie pracą Domu;
- 3) reprezentowanie Domu na zewnątrz;
- 4) współpraca z Centrum Usług Wspólnych Powiatu Koszalińskiego, zwanym dalej CUW w zakresie gospodarki finansowej, sprawozdawczości, rachunkowości, zadań administracyjno-organizacyjnych na zasadach określonych odrębnym porozumieniem;
- 5) kształtowanie właściwego stosunku pracowników do mieszkańców i zagwarantowanie im respektowania ich praw osobistych;
- 6) odpowiedzialność za majątek Domu;
- 7) wykonywanie uprawnień zwierzchnika służbowego w stosunku do pracowników;
- 8) prowadzenie kontroli wewnętrznej;
- 9) przygotowywanie analiz i sprawozdań dotyczących działalności Domu.

§ 8. 1. Zastępca Dyrektora w ramach wyznaczonych przez Dyrektora kompetencji, wykonuje zadania zapewniając ich kompleksową realizację oraz nadzoruje działalność Działu Terapeutyczno-Opiekuńczego i Zespołu Pracy Socjalnej.

2. Zastępca Dyrektora ponosi odpowiedzialność w szczególności za:

- 1) zatwierdzanie oraz właściwą realizację planów finansowych w podległych komórkach organizacyjnych;
- 2) właściwą organizację pracy w podległych komórkach organizacyjnych, w tym rozwiązywanie problemów pracowniczych;
- 3) dbałość o świadczenie usług z zakresu opieki, wspomaganie i potrzeb bytowych mieszkańców Domu.

§ 9. Kierownicy Działów są odpowiedzialni w szczególności za:

- 1) właściwą organizację pracy podległych komórek organizacyjnych oraz realizację zadań Działu;
- 2) prowadzenie niezbędnej dokumentacji obowiązującej w Dziale;
- 3) organizowanie i przeprowadzanie szkoleń dla podległych pracowników.

§ 10. 1. Pracownicy Domu odpowiadają przed Dyrektorem za prawidłowe i terminowe realizowanie zadań i obowiązków określonych w zakresach czynności.

2. Do podstawowych obowiązków pracowników Domu należy w szczególności:

- 1) rzetelne, sumienne i staranne wykonywanie pracy;
- 2) stosowanie się do poleceń pracodawcy oraz przełożonych, które dotyczą pracy, a nie są sprzeczne z przepisami prawa pracy i umową o pracę;
- 3) przestrzeganie Regulaminu Pracy, porządku oraz ustalonego czasu pracy;
- 4) znajomość przepisów prawnych obowiązujących na zajmowanym stanowisku;
- 5) przestrzeganie przepisów bezpieczeństwa i higieny pracy, a także przepisów przeciwpożarowych;
- 6) dbałość o dobro Domu, chronienie jego mienia oraz zachowywanie w tajemnicy informacji, których ujawnienie mogłoby narazić pracodawcę i mieszkańców na szkodę;
- 7) przestrzeganie zasad współżycia społecznego;
- 8) podnoszenie kwalifikacji zawodowych poprzez uczestnictwo w szkoleniach;
- 9) kształtowanie prawidłowych relacji pracownik – mieszkańiec Domu w celu tworzenia atmosfery poszanowania godności osobistej, szacunku i wzajemnego zaufania;
- 10) tworzenie warunków do wzajemnego współdziałania i współpracy przy wykonywaniu obowiązków służbowych.

Rozdział 3.

ZADANIA I OBOWIĄZKI DOMU

§ 11. Do podstawowych zadań i obowiązków Domu należy:

- 1) zapewnienie mieszkańcom całodobowej opieki oraz zaspokojenie ich niezbędnych potrzeb bytowych, społecznych, religijnych i kulturalnych na poziomie obowiązującego standardu;
- 2) tworzenie właściwych warunków socjalno – bytowych gwarantujących mieszkańcom poszanowanie godności osobistej, poczucie bezpieczeństwa, intymności i rozwoju osobowości.

Rozdział 4.

STRUKTURA ORGANIZACYJNA DOMU

§ 12. 1. Dla zapewnienia właściwego funkcjonowania Domu i należytej obsługi jego mieszkańców ustanawia się w strukturze organizacyjnej Domu komórki organizacyjne posługujące się symbolami:

- 1) Dyrektor - „**D**”;

- 2) Zastępca Dyrektora - „**ZD**”;
- 3) Dział Terapeutyczno – Opiekuńczy - „**TO**”;
- 4) Dział Gospodarczo – Techniczny - „**GT**”;
- 5) Zespół Pracy Socjalnej - „**ZPS**”;
- 6) Samodzielne Stanowisko ds. Administracyjno-Biurowych - „**AB**”;
- 7) Samodzielne Stanowisko ds. Kancelaryjnych - „**K**”.

2. Działami Terapeutyczno – Opiekuńczym i Gospodarczo – Technicznym kierują Kierownicy Działów.

3. Zespołem Pracy Socjalnej kieruje Zastępca Dyrektora.

4. Schemat organizacyjny określa załącznik do niniejszego Regulaminu.

§ 13. Do zadań Działu Terapeutyczno – Opiekuńczego należy w szczególności:

- 1) przyjmowanie nowo przybyłych mieszkańców w zakresie zapoznania ich z rozkładem dnia oraz przedstawienie pozostałym mieszkańcom (stosowanie procedury wstępnej);
- 2) prowadzenie szczegółowej dokumentacji (raportów);
- 3) prowadzenie pomiarów wagi, ciśnienia krwi, wzrostu i kontroli czystości;
- 4) składanie zapotrzebowań na materiały w zakresie wyposażenia mieszkańców w ubrania, obuwie, bieliznę osobistą i inne przedmioty;
- 5) organizowanie zajęć w ramach terapii zajęciowej dla mieszkańców;
- 6) organizowanie imprez okolicznościowych w ramach pracy kulturalno-rekreacyjnej (wieczorki taneczne, spotkania z dziećmi i młodzieżą, występy artystyczne, wycieczki, wystawy prac, rozgrywki i zawody sportowe, czytelnictwo i inne);
- 7) organizowanie spraw związanych z zaspokajaniem potrzeb religijnych mieszkańców;
- 8) prowadzenie spraw związanych z procesem zaspokajania potrzeb społecznych i edukacyjnych mieszkańców;
- 9) utrzymywanie czystości i porządku w pomieszczeniach mieszkalnych, węzłach sanitarnych, pomieszczeniach ogólnego użytku, ciągach komunikacyjnych oraz dbanie o właściwy stan sanitarno-higieniczny Domu;
- 10) sprawowanie opieki pielęgnacyjnej polegającej na karmieniu, zapobieganiu powstawania odleżyn u osób obłożnie chorych, ubieraniu, myciu, goleniu i kąpieli osób, które nie mogą samodzielnie wykonywać tych czynności;

- 11) opracowywanie indywidualnych planów wspierania mieszkańca i wdrażanie w życie takich wartości jak: poczucie bezpieczeństwa, intymność, godność osobista, rozwój osobowości;
- 12) przyjmowanie zgłoszeń od osób chorych oraz prowadzenie obserwacji stanu zdrowia mieszkańców Domu;
- 13) opieka nad mieszkańcami udającymi się transportem zakładowym na badania lekarskie do lokalnego ZOZ lub przychodni specjalistycznej;
- 14) opracowywanie programów szkolenia i prowadzenie szkoleń wewnętrznych ukierunkowanych na pogłębienie wiedzy i praktyki w zakresie czynności opiekuńczych;
- 15) pomoc w załatwianiu zakupów dla mieszkańców (prowadzenie w tym zakresie prawidłowej dokumentacji);
- 16) przeciwdziałanie izolacji mieszkańca (pomoc w utrzymaniu kontaktu mieszkańca z rodziną, znajomymi oraz środowiskiem lokalnym);
- 17) rozwiązywanie konfliktów międzyludzkich w środowisku Domu oraz określenie reguł indywidualnego postępowania z osobami sprawiającymi trudności;
- 18) inicjowanie współpracy ze środowiskiem poza Domem (pozyskiwanie sponsorów, współpraca kulturalna, organizowanie wolontariatu itp.);
- 19) prowadzenie kroniki Domu, gazetki, tablicy ogłoszeń dla mieszkańców;
- 20) opracowywanie projektów zarządzeń, instrukcji lub innych dokumentów dotyczących merytorycznej działalności podległego personelu (niezbędnych do zabezpieczenia prawidłowej organizacji i wyników pracy);
- 21) organizowanie turnusów rehabilitacyjnych dla mieszkańców;
- 22) prowadzenie rehabilitacji leczniczej i ruchowej;
- 23) organizowanie spotkań Dyrektora i kierownictwa z mieszkańcami.

§ 14. Do zadań Działu Gospodarczo – Technicznego należy w szczególności:

- 1) prowadzenie spraw związanych z całokształtem zagadnień inwestycyjnych, remontowych, zaopatrzenia technicznego, środków transportu, ochrony środowiska, dozoru technicznego i nadzoru sanitarnego;
- 2) bezpośredni nadzór nad zaopatrzeniem, żywnieniem, obsługą techniczną i gospodarczą;
- 3) prowadzenie gospodarki środkami trwałymi;
- 4) nadzór techniczny w zakresie eksploatacji obiektów, konserwacji urządzeń technicznych, sieci, sprzętu, budynków i budowli;

- 5) czuwanie nad właściwym wykorzystaniem i eksploatacją pojazdów oraz utrzymywanie ich w sprawności technicznej;
- 6) nadzorowanie i organizowanie całokształtu spraw związanych z gospodarką materiałową i zaopatrzeniem;
- 7) opracowywanie dokumentacji związanej z realizacją zadań remontowych, inwestycyjnych i zaopatrzeniowych we współpracy z CUW;
- 8) nadzór nad działaniami na rzecz ochrony środowiska oraz stanem higieniczno-sanitarnym pomieszczeń Domu i jego otoczenia;
- 9) prowadzenie spraw związanych z eksploatacją urządzeń i wyposażenia oraz dokonywanie ich likwidacji;
- 10) prowadzenie gospodarki energetyczno — cieplnej, utrzymywanie w stałej sprawności technicznej urządzeń grzewczych i dostosowanie parametrów grzewczych do warunków atmosferycznych;
- 11) prowadzenie spraw związanych z praniem pościeli, bielizny osobistej oraz ubrań mieszkańców i odzieży ochronnej personelu kuchennego i personelu opiekuńczego;
- 12) prowadzenie robót remontowo — budowlanych oraz konserwacyjnych w obiektach Domu z wykorzystaniem pracowników Domu;
- 13) prowadzenie spraw związanych z całodobowym dozorem mienia i zabezpieczenie go przed kradzieżą lub zniszczeniem;
- 14) utrzymywanie terenów zielonych, prowadzenie robót pielęgnacyjnych oraz uzupełnianie roślinności przez nowe nasadzenia;
- 15) współpraca z Działem Terapeutyczno — Opiekuńczym w zakresie prowadzenia terapii zajęciowej mieszkańców;
- 16) prawidłowe oznaczanie obiektów oraz komunikacji zewnętrznej i wewnętrznej na terenie Domu;
- 17) dbanie o wygląd i estetykę obiektów i terenów;
- 18) przygotowywanie jadłospisów z uwzględnieniem gramatury i kaloryczności posiłków zgodnie z zaleceniami dietetyka oraz zadaniami żywienia dietetycznego, żywienia osób chorych i starszych;
- 19) prowadzenie bieżącej ewidencji osób żywionych tzw. zestawień.

§ 15. Do zadań Zespołu Pracy Socjalnej należy w szczególności:

- 1) opracowywanie dokumentacji związanej z przyjęciem nowego mieszkańca do domu pomocy społecznej;
- 2) prowadzenie akt osobowych mieszkańców;

- 3) prowadzenie spraw administracyjnych związanych z pobytem mieszkańców w Domu, w tym związanych z zameldowaniem, uzyskiwaniem dokumentów tożsamości, spraw emerytalno-rentowych, świadczeń pieniężnych i innych;
- 4) prowadzenie sprawozdawczości z „ruchu mieszkańców”;
- 5) przygotowywanie pogrzebów osób zmarłych oraz otaczanie opieką grobów byłych mieszkańców Domu;
- 6) utrzymywanie kontaktu z rodzinami mieszkańców lub z osobami do tego uprawnionymi;
- 7) pomoc w załatwianiu spraw mieszkańców w urzędach i instytucjach;
- 8) prowadzenie spraw związanych z ewidencjonowaniem nieobecności mieszkańców oraz prowadzenie rozliczeń z tego wynikających;
- 9) prowadzenie spraw związanych z depozytami wartościowymi mieszkańców oraz dbałością o prawidłowe ich zabezpieczenie;
- 10) prowadzenie spraw związanych z odpłatnością za pobyt mieszkańców w Domu;
- 11) prowadzenie spraw związanych z ubezwłasnowolnieniem mieszkańca.

§ 16. Do zadań Samodzielnego Stanowiska ds. Administracyjno-Biurowych należy w szczególności:

- 1) obsługa systemu finansowo-księgowego depozytów mieszkańców, przechowywanie dowodów księgowych z tym związanych;
- 2) prowadzenie operacji kasowych depozytów, obsługa kasy depozytów tj. wpłaty i wypłata depozytów;
- 3) księgowanie faktur dotyczących płatności depozytowych;
- 4) opisywanie dokumentów księgowych (depozytowych) pod względem formalno-rachunkowym;
- 5) prowadzenie zakładowej składnicy akt;
- 6) zaopatrzenie w materiały biurowe;
- 7) zabezpieczenie Domu zgodnie z przepisami BHP i p.poż w uzgodnieniu z CUW.

§ 17. Do zadań Samodzielnego Stanowiska ds. Kancelaryjnych należy w szczególności:

- 1) obsługa techniczno-biurowa i kancelaryjna sekretariatu, prowadzenie dokumentacji: rejestru zarządzeń, kontroli zewnętrznych, skarg i wniosków, książki wyjść, listy obecności, korespondencji;
- 2) prowadzenie dziennika korespondencyjnego i przekazywanie pism na stanowiska pracy zgodnie z dekretacją Dyrektora;

- 3) przyjmowanie i koordynowanie rozpatrywania skarg i wniosków;
- 4) prowadzenie dokumentacji związanej z realizacją i rozliczaniem godzin pracy pracowników, współpraca w tym zakresie z CUW;
- 5) koordynowanie współpracy poszczególnych działów i pracowników z CUW, zapewnienie w tym zakresie sprawnego przepływu informacji.

Rozdział 5. SKARGI I WNIOSKI

§ 18. 1. Skargi i wnioski przyjmuje Dyrektor codziennie w godzinach od 7:00 do 15:00, a w każdy czwartek od 14:00 do 16:00.

2. W przypadku nieobecności Dyrektora skargi i wnioski w jego imieniu przyjmuje Zastępca Dyrektora lub osoba wyznaczona.

3. Skargi i wnioski wnoszone na piśmie przyjmuje się w sekretariacie Domu i ewidencjonuje w „Książce ewidencji skarg i wniosków”.

Rozdział 6. KONTROLE WEWNĘTRZNE I ZEWNĘTRZNE

§ 19. 1. Kontrolę wewnętrzną w Domu wykonuje Dyrektor.

2. Kontrole zewnętrzne działalności Domu mogą być prowadzone przez jednostkę nadrzędną lub inne upoważnione organy kontrolne.

3. Z kontroli sporządza się protokół lub notatkę służbową ujmując w nich uwagi i spostrzeżenia z przeprowadzonej kontroli.

4. Protokół lub notatkę z przeprowadzonej kontroli podpisuje osoba kontrolująca lub przewodniczący zespołu kontrolującego i Dyrektor.

5. Każda kontrola przeprowadzona przez przedstawiciela jednostki zewnętrznej musi być odnotowana w prowadzonej przez Dom „Książce kontroli”.

Rozdział 7. POSTANOWIENIA KOŃCOWE

§ 20. Wszelkie zmiany niniejszego Regulaminu mogą być dokonywane w formie przewidzianej dla jego ustalenia.

§ 21. Wykonanie Uchwały powierza się Dyrektorowi Domu Pomocy Społecznej w Nowych Bielicach.

§ 22. Traci moc Uchwała Nr 543/2022 Zarządu Powiatu w Koszalinie z dnia 6 września 2022 r. w sprawie przyjęcia Regulaminu Organizacyjnego Domu Pomocy Społecznej w Nowych Bielicach.

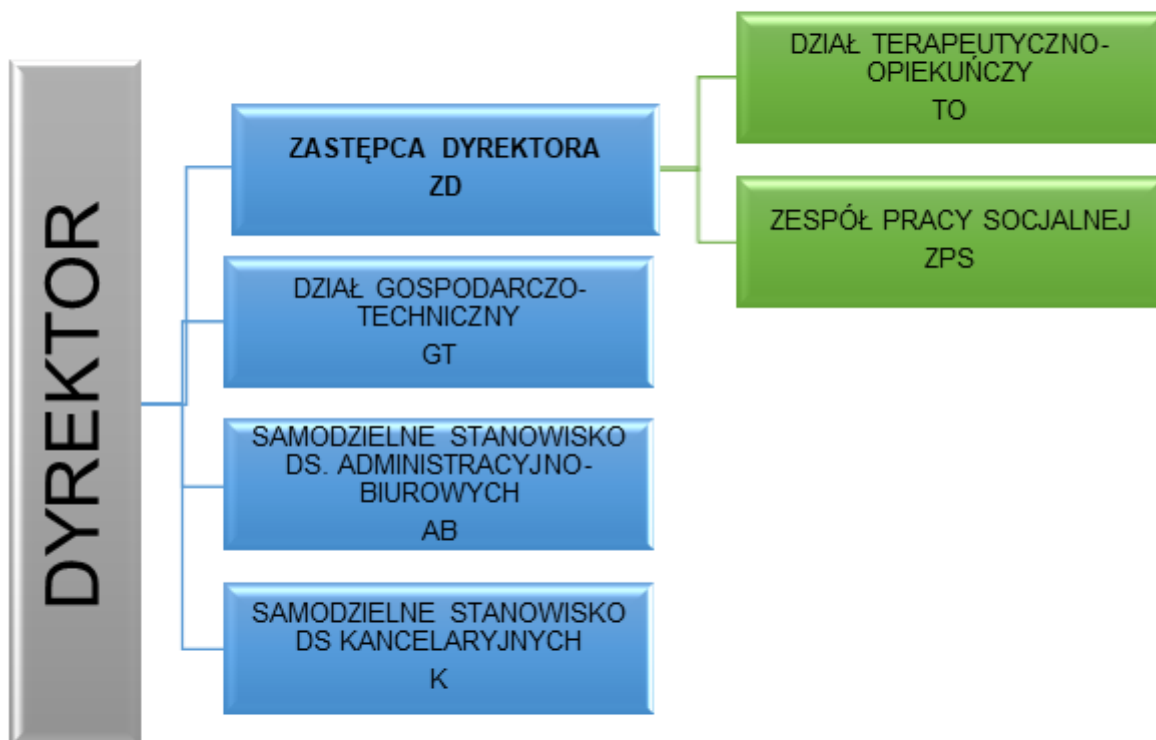
§ 23. Uchwała wchodzi w życie z dniem 1 stycznia 2023 r.

Starosta Koszaliński

**Marian
Stanisław Hermanowicz**

Załącznik do uchwały Nr 594/2022
Zarządu Powiatu w Koszalinie
z dnia 28 grudnia 2022 r.

**SCHEMAT ORGANIZACYJNY
DOMU POMOCY SPOŁECZNEJ W NOWYCH BIELICACH**



Uzasadnienie

Do Uchwały Zarządu Powiatu w Koszalinie w sprawie przyjęcia Regulaminu Organizacyjnego Domu Pomocy Społecznej w Nowych Bielicach

W związku z utworzeniem Centrum Usług Wspólnych Powiatu Koszalińskiego i nadaniem statutu określającego m. in. zakres jego działania zasadna jest zmiana regulaminów organizacyjnych poszczególnych domów pomocy społecznej funkcjonujących na terenie Powiatu Koszalińskiego uwzględniającego m. in. zmianę struktury organizacyjnej.